

# Autodrom opět hostí FORMULA STUDENT

## Mladí vývojáři předvedou v Mostě na šedesát svých formulí

**MOST** - Mostecký autodrom bude od 4. do 11. srpna patřit studentům z celého světa. Na zdejším polygonu předvede šedesát studentských týmů šedesát formulí, které samy postavily a ukáží je i veřejnosti. Česko budou v Mostě reprezentovat týmy z pěti českých univerzit.

Mezinárodní závody formulí sestavených univerzitními týmy se vrací do Mostu už poosmé. V České republice se jedná o jedenáctý ročník. Studenti přivezou své unikátní hodné obdivu u odborníků i lajků. „Týmy soutěží na trati, ale i ve statické disciplíně, kdy odborníkům z vývojových kanceláří vysvětlují, jak auto zkonstruovaly, jak rychle jezdí, kolik peněz jeho výroba stojí apod.“ říká ředitel pořádající společnosti Michal Vašíček. Vítěz podle jeho slov získá kromě hodnotných cen především zkušenosti, zpětnou vazbu z automobilového průmyslu a jistou míru prestiže pro jednotlivé univerzity, neboť soutěž je zahrnuta do světového seriálu.

Zázemí a tréninkové moduly mosteckého polygonu jsou pro setkávání početných týmů studentů, které stojí za vývojem „miniformulí“ ideální. Studentské formule jsou svou vahou a výkonem srovnatelné s formulí 1. Zajímavostí podle Michala Vašíčka je, že součástí týmů se stává čím dál více dívek. Ovšem ne coby vývojářek. „Dívky jsou v týmech na pozicích kapitánek, protože mají skvělé komunikační schopnosti,“ dodává Michal Vašíček.

Zadáním soutěže Formula Student je vývoj vozu formulového typu pro víkendového neprofesionálního závodníka. Soutěž je často označována jako inženýrská, což odráží její filosofii: vytvořit studentům prostředí pro jejich rozvoj během studia a zlepšit jejich přípravu na praxi. Z toho důvodu týmy nesoutěží pouze na trati, ale také před odbornými komisemi, které prověřují jejich vozy z hlediska technické vyspělosti, ceny i prodejního potenciálu.

Návštěvníci zaparkují zdarma, ale jen před branami autodromu či polygonu. Vstupné bude podle pořadatelů pro všechny tři dny symbolické. Vnitřní travnaté plochy budou totiž sloužit jako kemp pro soutěžící týmy. Diváci mohou využít i volného vstupu do velkého stanu, který slouží jako paddock. (nov)



Při soutěži Formula Student jsou na programu technické disciplíny, které jsou volně přístupné divákům. Uskuteční se také oblíbený vytrvalostní závod formulí na 22 km po handlingové dráze polygonu.

PRO AKTUÁLNÍ ZPRAVODAJSTVÍ SLEDUJTE [WWW.HOMERLIVE.CZ](http://WWW.HOMERLIVE.CZ)

## DEN SENIORŮ NA OLYMPIJSKÉM FESTIVALU U JEZERA MOST



úterý 30. 7. 2024

- 10:30 a 15:00 - exhibice chodícího fotbalu
- 11:30 - vystoupí šansoniérka Radka Fišarová

vyzkoušíte si: Unicurling, Mölkky, Bolo ball, Pétanque nebo chůzi s holemi

Těšíme se na vás.



[olympijskyfestival.cz](http://olympijskyfestival.cz)



Vážení čtenáři,  
příští číslo

Homéru vyjde

9. srpna 2024.

Vaše redakce

## O křeslo hejtmana zabojuje 14 lídrů

**Volby 2024**  
**20. a 21. září**

Krajské zastupitelstvo  
Ústeckého kraje



**ÚSTECKÝ KRAJ** - Kandidátní listiny pro volby do Zastupitelstva Ústeckého kraje, které proběhnou 20. a 21. září, podalo čtrnáct politických stran a hnutí. Před čtyřmi lety kandidovalo devatenáct uskupení. Řada stran a hnutí se pro nadcházející volby do Ústeckého kraje spojila.

### BIG BAND

**MOST** - V Radničním parku 8. srpna od 17 do 18 hodin hraje Big Band Zdenka Tölga. Na oblíbený Promenádní koncert je vstup je zdarma.

### KLAVÍRISTA NA HRADĚ

**MOST** - Na hradě Hněvín vystoupí 2. srpna od 18 hodin Martin Rufer. Klavírista, skladatel a aranžér, který hraje jazz a populární hudbu.

### SAXOFON NA HNĚVÍNĚ

**MOST** - Na hradě Hněvín zahraje 28. července od 18.30 hodin mostecký saxofonista Ondra Hájek. Po celou dobu koncertu bude otevřeno hradní bistro s občerstvením i vyhlídková věž. Vstupné je dobrovolné.

Pod hlavičkou koalice STAČILO! se spojila KSČM, SOCDEM a ČSNS. Lídrem je Oldřich Bubeníček, bývalý hejtmán Ústeckého kraje za KSČM ve volebním období 2012 až 2020 a od roku 2015 do roku 2018 starosta města Bílina.

Hnutí STAN se spojilo s hnutím Zdraví Sport Vzdělání. Kandidují pod názvem Starostové pro Ústecký kraj a do voleb je povede starosta České Kamenice Jan Papajanovský.

Společně kandiduje hnutí SPD, Trikolora a PRO. Lídrem je poslanec za SPD Jaroslav Foldyna.

Spojence pro kraj vede do voleb krajská zastupitelka Karolina Žáková - v tomto případě jde o spojení lokálního hnutí JsmePRO!, TOP09, Strany zelených, SNK-ED a dalších místních uskupení a nezávislých osobností.

Další volební koalici je Lepší sever - kandidátka nese název stejnojmenného hnutí, které se spojilo s několika dalšími místními hnutími. Povede ji senátor za Mostecko Jan Paparega.

Svobodní se pro volby v Ústeckém kraji spojili s hnutím Švýcarská demokracie. Ostatní strany až na výjimky kandidují samostatně. Například na kandidátce ODS jsou i lidovci. Lídrem je první náměstek hejtmana a kadaňský radní Jiří Kulhánek. Piráty povede do voleb krajský zastupitel a místostarosta Dubí Vít Rous a hnutí ANO vysílá do voleb jako jedničku primátora Chomutova a krajského radního Marka Hrabáče. Kandidátní listiny na krajský úřad doručilo hnutí Lepší život pro lidi, Hlas Regionů, ČSSD - čistý kraj, Přířada občanské hnutí, Demokratická strana zelených-za práva zvířat. (nov)





## DEN SE STARDANCE NA OLYMPIJSKÉM FESTIVALU!

27. července od 11:00

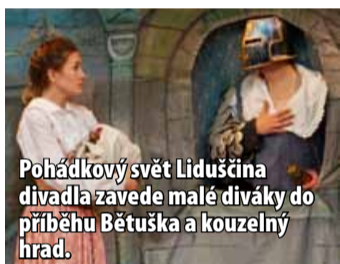
pódium a fan zóna

OLYMPIJSKÝ FESTIVAL  
PARIS 2024

## Liduščino divadlo hraje na Hněvíně

**MOST** – Hrad Hněvín bude 28. července od 10 hodin hostit Liduščino divadlo, které zahraje pohádku Bětuška a kouzelný hrad.

Děti se mohou těšit na příběh o Bětušce, která putuje světem. Ve snu se jí zjeví zakletý rytíř Cyprián a poprosí ji o pomoc. Když ho nikdo nevyzvobodí do nejbližšího úplňku, bude zakletý už navždy. Bětuška neváhá a hned ráno se vydá do hrad za rytířem. Hrad patří zlé královně, která si chce rytíře Cypriána vzít za muže. Jenže to nezná Bětku. Bětuška se statečně pustí do plnění tří úkolů. Pohádka je vhodná pro děti od 3 do 9 let, na motivy Boženy Němcové ji napsala Ludmila Razimová.



Pohádkový svět Liduščina divadla zavade malé diváky do příběhu Bětuška a kouzelný hrad.

## Kino na Benediktu

**MOST** – Na Benediktu pokračuje filmový festival pod širým nebem.

Do letního kina se můžete vypravit do nového amfiteátru na Benediktu. V pátek 26. července od 18 hodin se promítá česká pohádka Tajemství staré bambitky 2. Příběh napraveného loupežníka Karaby, jeho odvážné dcery Aničky, trochu nešikovného prince Jakuba a dalších postav. Od 20 hodin uvidíte českou komedii Prázdniny s Broučkem. Kdo by někdy nechtěl vyrazit na rodinnou dovolenou krásným červeným karavanem po dědovi? Bára Poláková coby dobrodružná máma dvou dětí a nadšená food blogerka řekne této výzvě ano. Vstupné do letního kina je zdarma.

## Rádio Blaník: Jedeme do Mostu!

**MOST** – Rádio Blaník přijede 3. srpna do Mostu s jedinečným programem plným hudby a zábavy.

Jsme Blaník a jedeme za vámi s naším dalším Letním koncertem! Už jsme se za vámi byli toto léto podívat na mnoha místech naší republiky a 3. 8. se uvidíme v Mostě na 1. náměstí! Poďte si tu s námi užít pohodový prázdninový program plný hvězd a oblíbených písniček. Do Mostu se těší i naše Blanická kapela, která vám kromě jiných názvů zahraje a zazpívá také naši nejnovější blanickou písničku Slunce dál svítí. Vstupné se samozřejmě neplatí. Těšíme se na vás. Začínáme v 16 hodin.



## Busking u kavárny

**MOST** – Kavárna na ulici v parku Střed zve 28. července na vystoupení hudebního uskupení North Bohemian Quartet, známé jazzové uskupení ze severních Čech. Na saxofon hraje Matěj Bursík, na klávesy Víta Kojzar, na basu Martin Stýblo, na bicí Patrik Krista. Busking začíná v 15 hodin.

# Olympijský festival Most začíná! Nové spoje, posílené linky i nové trasy

**MOST** – Dopravní podnik měst Mostu a Litvínova posiluje od zahájení olympijského festivalu 26. července až do jeho ukončení 11. srpna spoje na linkách 16, 30, 24, 34 a 44. Autobusovou i tramvajovou MHD posílí mezi oběma městy. Zavádí nové linky a přepravovat cestující bude i na nových trasách.

Kromě posílených spojů je zavedena nová meziměstská tramvajová linka 44. Jezdí v nepracovní dny, soboty a neděle mezi zastávkami Litvínov, Citadela – Most, Dopravní podnik. „Linka je v provozu přibližně od 8.30 do 19.30. Tato linka nezastavuje na zastávkách mezi zastávkami Litvínov, Nádraží a Most, Souš,“ informovala mluvčí Dopravního podniku měst Mostu a Litvínova Hana Syrová.

V autobusové dopravě v Litvínově jezdí v sobotu a v neděli nová linka 34 mezi zastávkami Litvínov, Koldům – Janov, Konečná. „Linka je v provozu přibližně od 8.30 do 19.30. Mezi linkou 34 a tramvajovou linkou 44 budou přestupy v zastávkách Litvínov, Nádraží a Litvínov, Citadela,“ uvedla Hana Syrová.

Více spojů jezdí i na zavedených linkách v Mostě. Jedná se



Kvůli olympijskému festivalu je nasazen na linky 16 a 30 také speciální double-decker. Nasazení patrového autobusu na konkrétní den, je však podle dopravního podniku nutno ověřit na tel. čísle 476 769 009.

o dvě autobusové linky 16 a 30. V pracovní dny je na lince 16 prodloužen počet spojů z nádraží k jezeru Most. Dopoledne jsou na lince 16 nové spoje, které jedou po nové trase z dopravního podniku na 1. náměstí a dále po standardní trase linky 16 na nádraží a k jezeru Most.

Na lince 30 se prodloužil větší počet spojů z Nádraží k jezeru Most. K Jezeru Most zajíždí spoje linky 30 i večer.

V sobotu a v neděli jsou nové spoje na lince 16, které jedou po nové trase z dopravního

podniku na 1. náměstí a dále po standardní trase linky 16 na nádraží a k jezeru Most.

Na lince 30 zhruba od 8.30 do 20 hodin se všechny spoje prodlouží z nádraží k jezeru Most. K jezeru Most zajíždí spoje linky 30 ve večerních hodinách.

Nově je v provozu linka 24, která spojí jezero Most s Matyldou (přes Zahražany). Linka je v provozu přibližně od 9 do 20 hodin. „Na všech linkách platí tarif a smluvní přepravní podmínky dopravce,“ upozornila Hana Syrová.

Kolem záchytných parkovišť je souhrnný interval spojů všech linek přibližně 5 – 10 minut. „Z důvodu přepravy návštěvníků ze záchytných parkovišť, P2 a P3, na olympijský festival k jezeru Most, je z vybraných zastávek do zastávky Jezero Most a zpět do dobu konání festivalu zavedena pro cestující přeprava zdarma,“ upozornila Hana Syrová. Přeprava zdarma je pro cestující mezi zastávkami Děkaný kostel, Kostelní hřbitov, Parkoviště P2 a Jezero Most.

## Olympijské střípky

### Na festival bez hotovosti

Na olympijském festivalu u jezera Most se bude platit výhradně platební kartou VISA apod. nebo prostřednictvím předplacené karty s čipem určené pouze pro olympijský festival. Pokud nemáte možnost platby vlastní kartou (VISA apod.), speciální předplacenou kartu si za 20 Kč zakoupíte v areálu festivalu, kde si na ni zároveň také v hotovosti nahrajete vámi zvolený finanční obnos. Na stejném místě bude probíhat i případné dobíjení.

### Kelímky na zálohu

Pítí na jezeře Most se bude čepovat do zálohovatelných vratných kelímků. Vratnou zálohu bude obsluha vybírat pouze za první nápoj, při dalším nákupu se použitý kelímek vymění za čistý. Zálohu pak návštěvník dostane v hotovosti zpět na směnném místě výměnou za vrácení nepoškozeného kelímku.

### Sportů nejvíc v historii

Na festivalu na jezeře Most si budou moci návštěvníci vyzkoušet 52 sportů. Jde o nejvyšší počet představených sportů v historii olympijských festivalů.

### Až pět tisíc lidí denně

Organizátoři olympijského festivalu odhadují, že ve všední dny by festival mohlo denně navštívit kolem pěti tisíc lidí. O víkendech to prý může být až dvojnásobek.

## Odpad: Zaplatte včas, nebo dáte třikrát víc!

**MOST** – Mostečané mají ještě půl roku na to, aby zaplatili poplatky za odpad ve výši 840 korun. Pokud tuto povinnost nesplní do konce roku, mohou zaplatit i třikrát víc.

Město vyzývá Mostečany, aby nenechávali úhradu místního poplatku na „později“ a užili si čas letních dovolených a prázdninových radovánek. Nabádá občany, aby s úhradou začali již teď, aby je v závěru roku s vánoční výzdobou nepřekvapil příliš vysoký výdaj s krátkou dobou splatnosti. „Splatnost poplatku byla v obecně závazné vyhlášce stanovena k 31. 12. běžné-

ho roku. Každý poplatník má tedy dostatek času poplatek zaplatit, a to i například s měsíčními splátkami. Jestliže tedy nastane prodloužení, město z tohoto důvodu počítá se zvýšením neuhrazených poplatků,“ apeluje na občany mluvčí mosteckého magistrátu Klára Vydrová.

Pokud se lidé s platbami opozdí, hrozí, že by jim úředníci mohli vyměřit za odpad až

trojnásobek, tedy 2 520 korun. „Podle zákona o místních poplatcích lze stanovit zvýšení poplatku jako následek za pozdní úhradu poplatku nebo jeho části, a to až do výše dvojnásobku rozdílu mezi částkou poplatku, která má být zaplacená nebo odvedena, a částkou zaplacenou nebo odvedenou do původního dne splatnosti poplatku,“ cituje zákon tisková mluvčí. V praxi to znamená, že pokud někdo poplatek ve výši 840 Kč nezplatí, může mu být navýšen až na 2 520 Kč.

Ve druhé polovině roku má poplatky za odpad uhrazené zhruba třetina obyvatel. Celkově by mělo město za poplatky obdržet 35 milionů korun. K 30. 6. bylo vybráno 12 milionů a 447 tisíc korun. A koho se

poplatky týkají? „K 30. 6. 2024 je evidováno 65 254 osob z titulu pobytu v Mostě. Jsou to občané s trvalým pobytem a cizinci. Z toho je 13 423 osob starších 65 let, kteří jsou od poplatku osvobozeni. Dalších 414 osob je osvobozeno podle zákona například z důvodu pobytu v zařízení sociální péče, výkonu trestu apod,“ uvedla statistiku Klára Vydrová. Peníze, které město vybere, poputují zpět do čistoty města. Cizinci s pobytem v Mostě mají povinnost podat písemně ohlášení, a to osobně či elektronicky. „To se týká i vlastníků nemovitosti, bytu, rodinného domu nebo stavby pro rodinnou rekreaci, ve kterých není trvale přihlášená žádná fyzická osoba,“ připomněla ještě tisková mluvčí.

(sol)

# Na Hrabáku vznikne lesopark O jeho podobě rozhodnou občané

**MOST** – Opomíjený a zanedbaný park Hrabák by se měl do budoucna dočkat změny k lepšímu. Město má v plánu park kompletně revitalizovat. Vzniknout by tu měl lesopark. O jeho podobě budou rozhodovat i občané.

Na Hrabáku plánuje město například parcely pro zahrádky, které by pronajímalo, podobně jako je tomu ve Vtelně. Zde jich vzniklo pár desítek a dnes jsou obsazené. I to byl jeden z důvodů, proč chce radnice vytipovat pro tento záměr další lokalitu a Hrabák do tohoto konceptu zapadá. Nebude to ale jediný záměr, který s tímto parkem město má. „Lidé si přejí mít park Hrabák zrevitalizovaný. Impulz k úpravám vzešel od veřejnosti v rámci participativního rozpočtu pro rok 2024. Na základě toho jsme připravili návrh, jehož cílem je nalezení celkové koncepce lesoparku, stanovení vhodného postupu a etapizace provádění,



Proměny se má dočkat i park Hrabák na konečné dopravního podniku.

dění,“ uvedl mostecký primátor Marek Hrvol.

Nová architektonicko-krajinářská studie by měla ukázat vhodná řešení pro užívání prostoru všech věkových katego-

rií obyvatel města a se zachováním perspektivní vzrostlé zeleně. „S ohledem na velký rozsah území a časovou i investiční náročnost revitalizace plánujeme přípravu na následující dva roky, s postupnou realizací záměru v průběhu dalších několika let,“ nastínil primátor.

Park Hrabák by se tak mohl stát další lokalitou pro relaxaci obdobně jako park Střed, ale s jinou koncepcí. Bude i vítanou příležitostí pro tuto spádovou lokalitu. „Svým charakterem a rozlehlostí je lesopark Hrabák odlišný od parku Střed, proto je třeba k němu na základě analýzy hodnot a potenciálu přistupovat rozdílně,“ řekl Marek Hrvol.

Jako vhodnou přípravu celkové revitalizace lesoparku vidí vedení města v participativním plánování. „V rámci něho budeme předkládat návrhy a diskutovat o nich s veřejností. K přirozenému nastartování tohoto procesu přispěje plánované vytvoření pilotních iniciačních míst v prostředí parku na podporu jeho oživení a atraktivnějšího prostředí,“ je přesvědčený primátor. Prozradil, že v rámci této fáze bude probíhat také sběr podnětů veřejnosti k výsledné podobě parku, které budou zapracovány do architektonicko-krajinářské studie.

(sol)



Na Hrabáku plánuje město i pozemky pro zahrádky.

## Neplatíte pokuty za jízdu „na černo“? Dluhy dostane k vymáhání exekutor

**MOST** – Cestující, kteří dluží dopravnímu podniku na pokutách za poslední půlrok, dosud je neuhradili a nestihnou to ani do 1. srpna tohoto roku, budou mít problém. Hrozí jim totiž exekutor. Místo několika stovek budou muset zaplatit i několikatisícové částky.

Dopravní podnik měst Mostu a Litvínova 1. srpna tohoto roku odprodá pohledávky exekutorovi. „Na základě výběrového řízení dopravní podnik odprodá pokuty vystavené v období od 1. 1. do 30. 6. 2024. Informujeme proto dlužníky, že po 1. 8. 2024 již nebude možné přírůžku za zaplacením způsobem na doplatkové pokladně dopravního podniku, ani bankovním převodem,“ apeluje na dlužníky Hana Surová z odboru komunikace a reklamy Dopravního podniku měst Mostu a Litvínova.

Dopravní podnik odprodává pohledávky vždy po půl roce na základě nabídkového řízení. „Za rok 2023 byly odprodány pohledávky za zhruba 7,7 milionu korun, přičemž tato částka se každý rok zvyšuje,“ uvedla Hana Surová. Nejčastějším důvodem pokuty je jízda tak zvané „na-

černo“. Pokutu mohou ale cestující „vyfasovat“ i za porušení přepravních podmínek. V okamžiku nástupu do vozu MHD cestující stvrzuje, že se s těmito podmínkami seznámil a má povinnost je dodržovat. Jejich porušení nebo jízda bez jízdenky může přijít černé pasažéry i velmi draho, a to až na 1 500 korun. „Výši přírůžky upravuje zákon o silniční dopravě, přičemž ministerstvo dopravy chystá novelu tohoto zákona a v příštím roce by částka mohla být až dvojnásobná,“ upozorňuje ředitel dopravního podniku Daniel Dunovský.

Pokud černí pasažéři zaplatí pokutu na místě, částka se snižuje z 1 500 Kč na 600 Kč. Stejně tak i pokud dojde k zaplacení do 5 kalendářních dnů od data uložení v doplatkové pokladně dopravce, poštovní poukázkou nebo bankovním pře-

vodem. „Pokud dojde k zaplacení přírůžky těmito způsoby do 25 kalendářních dnů, zaplatí cestující 1 000 Kč,“ informuje dále Hana Surová. Cestující ale pokutu vůbec platit nemusí, pokud si do 25 kalendářních dnů (včetně 25. dne) zakoupí na svou čipovou kartu časové jízdné s platností 90 dnů a delší.

Pokud se cestujícím, kteří jsou držiteli platného dokla-

du bezplatné přepravy nebo nepřenosného časového jízdného, stane, že nemají doklad u sebe a nemohou se jím prokázat v době kontroly, mohou tak učinit dodatečně v doplatkové pokladně do 25 kalendářních dnů od data uložení pokuty. „V takovém případě zaplatí pouze 50 korun,“ dodává Hana Surová.

(sol)

## Prázdninové úterky pro děti v knihovně

**MOST** – Mstecká knihovna připravila pro děti všech kategorií, které zůstávají během prázdnin v Mostě, zábavné prázdninové úterky.

V úterý 30. července od 10 do 11.30 hodin si děti mohou v atriu knihovny užít zábavné pingpongové hry. Další program je připraven na 13. srpna od 10 do 11.30 hodin, kdy se uskuteční akce Pohádkový svět – tvořivá dramatika a 20. srpna mohou děti přijít od 10 do 11.30 hodin na čtení s obrázkou „Snek a jeho domeček“. Děti mohou také kreslit a vyrábět sochy v nedávno otevřeném ArtPointu. Na program je nutné se přihlásit předem buď osobně nebo na: akce@knihovnamost.cz nebo na tel: 731 552 003. (nov)

**ST SEVEROČESKÁ  
TEPLÁRENSKÁ**

Severočeská teplárenská nabízí  
**PRONÁJEM KRYTÉHO  
GARÁŽOVÉHO STÁNÍ  
PRO MOTOCYKL**

KDE:  
VS 804 v ul. Kapitána Jaroše, Most

CENA:  
1 000 Kč/měsíčně (vč. DPH)

KONTAKT:

jitka.matouskova@setep.cz, tel.: 476 447 146



**DEN  
OTEVŘENÝCH DVEŘÍ**  
V JUMPARKU NA MATYLDĚ  
Chtěl/a bys vyzkoušet akrobatické lyžování pod dohledem instruktorů a ZDARMA?  
**Přijď 27. 7. 2024 do Jumparku na Matyldě.**  
Můžeš se zkusit:  
• lyžovat na umělém povrchu • skákání na nejlepších trampolině v ČR • skákání na lyžích do vody  
www.jumparkmatylda.cz

## Central vyzývá: Zeptejte se herečky

**MOST** – Do obchodního centra Central přijede natáčet jeden z dalších dílů podcastu Kecky v nákupáku oblíbená herečka Tereza Mašková. Central vyzval Mostečany, aby byli součástí natáčení.

Lidé mohli na Facebooku Centralu soutěžit a při troše štěstí se zúčastnit natáčení, které proběhne v Centralu za účasti veřejnosti 31. července od 15 hodin. Vylosovaných pět návštěvníků bude mít možnost Tereze Maškové a moderátorce Báře Mottlové položit dotaz. Přípravena bude také autogramiáda. (nov)

**SOUTĚŽ**  
BUĎTE SOUČÁSTÍ PODCASTU  
KECKY  
POLOŽTE HOSTOVI ČI MODERÁTORCE OTÁZKU

## Informace mimo provoz

**MOST** – Velký informační panel s odjezdy a příjezdy autobusů MHD na mosteckém nádraží postihla rozsáhlá technická závada a nějaký čas bude mimo provoz. Informoval o tom Dopravní podnik měst Mostu a Litvínova. Závada byla pravděpodobně zapříčiněna následkem bouřky a blesku, kdy došlo k vyhoření řídicího počítače infopanelu. Dodání nového bude trvat cca dva až tři týdny. (nov)



(nov)

**FOLKOVÝ  
MOST 2024**  
V LETNÍM AMFITEÁTRU NA BENEDIKTU

**SOBOTA 27. ČERVENCE 2024**

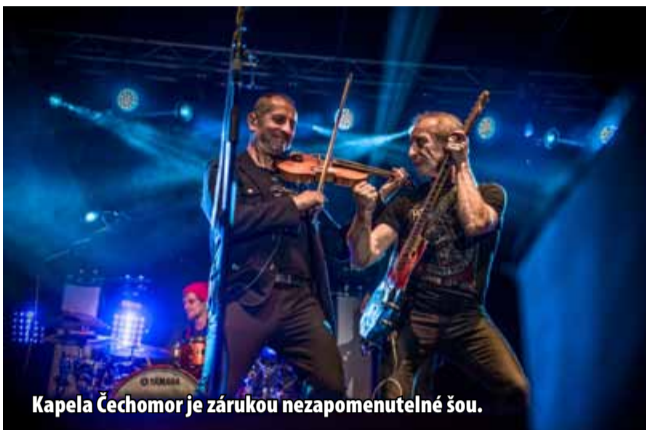
Taxmeni	14:00 - 15:00
Javory	16:00 - 17:00
Zavěšený kafe	18:00 - 19:00
Michal Horák s kapelou	19:30 - 20:30
Xavier Baumaxa	21:00 - 22:00

MOST SD GROUP

## ČECHOMOR v Johann W

**TŘEBÍVLIČE** - V Zámeckém vinařství Johann W v Třebívlicích vystoupí 2. srpna v rámci festivalu Hudba na vinicích kapela Čechomor.

Svitavsko-pražská hudební skupina Čechomor hraje české, moravské, slezské a slovenské lidové písně v rockovém aranžmá. Za dobu svého působení kapela procestovala celou Evropu, Severní Ameriku, Rusko, Čínu, Mongolsko a Austrálii, spolupracovala s divadlem Na Palmovce, bratry Formany, divadlem Continuo a dalšími významnými umělci. V roce 2001 získal Čechomor tři ceny Anděl. Vstupenky zakoupíte na x.ticket.cz. Areál je otevřený od 18 hodin, šou začíná ve 20 hodin. (nov)



Kapela Čechomor je zárukou nezapomenutelné šou.

## Jumpark Most zve na Freeski Camp

**MOST** - Mostecký Jumpark Matylda zve ve dnech 17. - 20. srpna na letní Freeski Camp. Zkusíte si nové triky do vody pod vedením Šimona Bartíka a Romana Daleckého a zažijete mnoho dalšího.

Jumpark Matylda v Mostě nabízí v současné době nejlepší lyžařský skok do vody ve střední Evropě, profi trampolínu a trubku na jibování. Kempy jsou určené pro úplné začátečníky i pokročilé všech věkových kategorií a kempři se můžou těšit na věcné ceny od Snowpanicu. Cena je 6 900 Kč a zahrnuje čtyři dny skákání do vody, na trampolíně a další aktivity pod dohledem trenérů, ubytování v nedalekém Wake Campu i se snídaní, každodenní videokoučink, foto a video výstupy, ceny od sponzorů. Dopravu si každý zajišťuje sám, je možnost domluvit spolujízdu.

S sebou: lyže (klidně starší a nemusí být nutně freestylové), helma, lyžačky, vesta a doporučuje se neopren. Vybavení je samozřejmě možné si zapůjčit. Přihlášky a bližší info na: daleckyroman@seznam.cz nebo na tel: 739 379 003. (nov)



Jumpark Matylda nabízí v současné době nejlepší lyžařský skok do vody ve střední Evropě.



## Kreslárna a sochař v knihovně

**MOST** - Městská knihovna Most zahájila v atriu za recepcí a v galerii Art Point výstavy Kreslárna a Sochař.

Děti si zde mohou vytvářet vlastní sochy z kruhových fragmentů, libovolně kombinovat a skládat kruhy do různých tvarů a následně na ně kreslit podle své fantazie. Výstavy jsou otevřené do 20. září v otevírací době knihovny. (nov)

## Kytara v zahradě

**MOST** - V zahradě na hradě Hněvín se koná 9. srpna od 18.30 hodin koncert hudebníka Adama Šmejkal a klasické kytary v kombinaci s kytarovým písňovým koncertem.

Zazní písně Karla Gotta, Paula Simona, skupiny Javorů, Marty Kubišové, Divadla Semafor. Adam se zaměřuje zejména na klasickou koncertní kytaru, během své kariéry hrával např. v mosteckém Divadle rozmanitostí, nyní moderuje a vyučuje nové talenty v ZUŠ. Po celou dobu koncertu je otevřeno i hradní bistro a vyhlídková věž. Vstupné je dobrovolné. (nov)



Zpívající učitel Adam Šmejkal.

## Autodrom nabídne rozmanitou podívanou

**MOST** - Nabitý víkend na Autodromu Most ve dnech 2. - 4. srpna nabídne pod názvem Racing Journal Speed Fest rozmanité závody všech možných aut.

Od nejslabších, ale o to zajímavějších závodů pohárových Renaultů Twingo a Suzuki Swift, přes Clio Cup Bohemia, závody cestovních vozů TCR Eastern Europe, monoposty v šampionátu F4 CEZ, až po nejsilnější sportovní GT vozy. Každá kategorie nabídne dva sprintové závody, formule o jeden více, a navíc „gétéčka“ pojedou hodinovou vytrvalost.

Každá kategorie nabídne dva sprintové závody, formule o jeden více a „gétéčka“ pojedou navíc hodinovou vytrvalost. Více informací na www.autodrom-mot.cz. (nov)



Na autodromu se utkají vozy nejrůznějších značek.

## Zimní stadion už nebude oranžovou dominantou

**MOST** - Zimní stadion v Mostě dostane novou a moderní image. Stadionu bude dominovat nová fasáda. Nebude ale v oranžové barvě, na kterou byli Mostečané dlouhá léta zvyklí. Instalovat se bude i nová fotovoltaika.

Na zimáku v Mostě skončila pravidelná odstávka, která letos trvala osm týdnů. Během ní procházel stadion proměnou a pravidelnou údržbou. Na stadionu probíhá i řada investičních akcí. „Nejvýznamnější investiční akcí je výměna oken a dveří na obvodovém plášti. Hoto by mělo být na podzim,“ informoval Petr Formánek, ředitel Sportovních areálů Most. Společnost převzala zimní stadion letos 1. ledna. Zimní stadion dostane i novou fasádu. Po desítkách let již nebude v oranžovém provedení, které bylo pro tuto stavbu typické. „Stávající barevné provedení nahradí nové, v moderním designu, což oži-

ví vzhled stadionu. Okna, která se vyměňují, budou antracitová a měla by vzhled stadionu doladit,“ prozradil dále ředitel.

Významnou akcí, která by se měla uskutečnit v dohledné době, je instalace fotovoltaických panelů na střechu stadionu. „Opravoval se střešní plášť, kam zetěkalo, včetně svodů. Nyní probíhají přípravné práce pro instalaci fotovoltaiky,“ potvrdil ředitel.

Na stadionu došlo k výměně kompresoru chladicího zařízení. Když dojde k poruše jednoho z kompresorů, bude tak díky náhradnímu zdroji zajištěn nepřetržitý provoz chlazení. Instalovalo se také zařízení pro regu-



Typická oranžová fasáda Zimního stadionu v Mostě se stane minulostí. Zimní hala bude laděná do moderních, antracitových barev.

laci a řízení topné soustavy, aby mohl být zimní stadion efektivně vytápěn. „Tím, že bude-

me moci řídit vytápění jednotlivých částí budovy, dojde k výrazné energetické úspoře,“ doplnil ředitel Sportovních areálů Most.

Na stadionu se provádí také nezbytná údržba. „Dobu dvouměsíční odstávky jsme využili pro údržbářské práce uvnitř objektu. Kompletně se vymalovaly šatny, sociální zařízení pro veřejnost i sportovce a také vestibul. Současně došlo i k výměně osvětlení v těchto prostorách, které již neplnilo hygienické normy. Zimák je připravený na další sezonu,“ ujistil Petr Formánek. (sol)

## Skvělá novinka - půjčovna bruslí

Zimní stadion využívají nejen hokejisté, ale také krasobruslaři a veřejnost. „Veřejné bruslení je oblíbené a bude pokračovat. Dopolodní bloky budou tradičně vyhrazeny pro mateřské a základní školy z Mostu. Chceme posílit hodiny pro školy, aby se dostalo na co největší objem dětí,“ říká Petr Formánek. V této souvislosti se chystá skvělá novinka - půjčovna bruslí. Ta bude určena jak pro děti, tak i pro dospělé. Na ni jsou lidé zvyklí například z venkovního kluziště u magistrátu. „Ne všichni rodiče chtějí a mohou si dovolit investovat do bruslí. My jim ale dáme příležitost. Naším záměrem je, aby se mohli účastnit výuky všichni bez rozdílu. Kdo si bude chtít zabruslit, nemusí si už kupovat brusle,“ prozradil ředitel Petr Formánek.

## STAŇ SE NOČNÍ „RETRO“ ŠELMOU!

**MOST** - Největší tradiční běžecká událost v Mostě na 1. náměstí, NN NIGHT RUN, slaví letos kulaté desáté jubileum. Závod se běží 10. srpna, a to ve stylu „retro“.

V oblíbeném běžeckém závodě každý rok startuje okolo 1 500 běžců ve všech kategoriích. Jde o zážitkový běh NN NIGHT RUN na 10 km - dva okruhy, KPMG ŠTAFETA 2x5 km, AVON BĚH za zdravá prsa na 5 km - jeden okruh

a Rodinný běh, který se uskuteční v centru Mostu a v jeho okolí. Nebudou chybět dětské závody The Playground KIDS CUP ani nezávodní FÉNIX RUN. Běží se také Alexova velká cena pro hendikepované děti na speciálních kolech a novinkou je SPRINT na jeden kilometr. Zde se mohou závodníci porovnat, jak rychle zvládnou kilometr s ostatními. Pokud nepoběžíte, určitě přijďte fandit a určitě se pobavíte. Závod odstartuje ve 21.15 hodin na 1. náměstí a skončí ve 22.15 hodin na stejném místě.

Podrobné informace najdete na www.night-run.cz. (nov)



## Program NN NIGHT RUN

**15:00 - 16.30** - Registrace dětských závodníků The Playground Kids Cup, **15:00 - 18.20** - Registrace Fénix Run + sprint 1km, **15:00 - 19.15** - Registrace a výdej startovních balíčků Avon běh za zdravá prsa + RT, **15:00 - 20.30** - Registrace a výdej startovních balíčků NN NIGHT RUN + KPMG štafeta 2x5km, **16:00 - 22.30** - Otevření úschovny a šatny, **16.30 - 16.40** - Zabav se pohybem s Honzou Kaňůrkem (Nutrend), **16.45 - 17:00** - ALEXOVA velká cena pro hendikepované, **17:00 - 17.40** - Start dětských závodů The Playground Kids Cup, **17.40 - 17.50** - Vystoupení - TSKH a SK Amadeus Most z.s., **17.50 - 18.20** - Vyhlášení dětských závodů The Playground Kids Cup, **18.20 - 18.30** Vystoupení - TSKH a SK Amadeus Most, **18.30 - 18.40** - Zabav se pohybem s Honzou Kaňůrkem (NUTREND), **18.40 - 18.45** - Rozcvička s Honzou Kaňůrkem, **18.50** - Start FÉNIX RUN, **19.10** - Start SPRINT 1 km - novinka - otestuj se!, **19.20 - 19.30** - Vystoupení The F.A.C.T., **19.30 - 19.35** - Vyhlášení Fénix run, **19.35 - 19.40** - Rozcvička, **19.45** - Start 5 km Avon běh za zdravá prsa + RT\*, **21:00 - 21.05** - Rozcvička, **21:00** - Start 10 km NN NIGHT RUN + KPMG štafeta 2x5km\*\*, **22 - 22.30** - Vyhlášení, **22.45** - Uzavření úschovny a šatny, **22.45** Konec.

# Když voda v Ústeckém kraji umí léčit neduhy a chutná i ve světě

**ÚSTECKÝ KRAJ** - Víte, že Ústecký kraj se pyšní významnými minerálními prameny, které máme, jak se říká, přímo u nosu? V našem kraji najdeme léčivých pramenů hned několik. Díky svým léčivým účinkům přitahují mnoho návštěvníků. Které prameny to jsou a kde je hledat?

## Teplícké Pravřídlo a Hynie

Pramen Pravřídlo je nejstarší a nejsilnější teplícký pramen. Jeho teplota je 38,5°C. Vytéká z boční strany lázeňské budovy, kde je v nice lemované cihlami reliéf prasečí hlavy. Další teplícká přírodní voda se jmenuje Hynie a její teplota je 44,5°C. Pravřídlo bylo několikrát ohroženo. V roce 1755 za velkého zemetřesení v Lisabonu přestal na několik minut téci, v roce 1879 při katastrofě na dole Doellinger poklesl a jeho záchrana si vyžádala obrovské úsilí. Oba prameny se využívají k léčbě onemocnění pohybového aparátu, nervového systému a kožních chorob.

## Kdo by neznal Bílinskou kyselku

Pramen Bílinská kyselka ze stejnojmenných lázní je známý

svou silnou mineralizací a obsahem oxidu uhličitého. Bílinská obsahuje zejména sodík, draslík, vápník, hořčík a železo, chlorid, síran, fluorid a hydrogenuhličitan. Teplota pramene je 15 °C. Voda je ideální pro léčbu trávicích potíží, zánětů žaludku a střev. Bílinská kyselka se také lahvuje a distribuuje se jako stolní minerální voda ve skleněných lahvích i PET lahvích. Kyselka je velmi oblíbená i ve světě, kam se vyváží.

## V Lounech jako v Gruzii a Francii

Ač Louny nejsou typickým lázeňským městem, mají několik minerálních pramenů, které se využívají především pro pitné kúry. Pramen Luna má jedinečné složení a srovnávat se s ním ve světě mohou pouze prameny v gruzinském Boržomi a ve francouzském Vichy.



Stáčírna Evženky (Foto zdroj: lazneevzenie.cz)

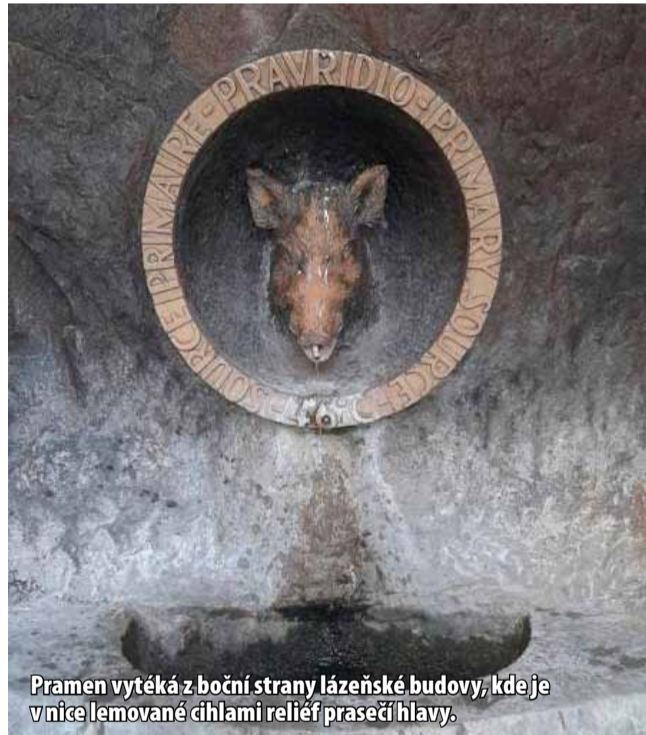
Má teplotu 21,5 °C. Kromě toho, že je nejhlubším pramenem u nás, má nejvyšší stupeň mineralizace. Voda je vhodná jako doplněk léčby kožních onemocnění. Není vhodná pro kardiaky, hypertoniky, děti, mladistvé a těhotné ženy. Pramen je na povrch vyveden na několika místech. Díky své stálé teplotě je celoročně dostupný. Pro běžné užívání je k dispozici v prostoru U Spravedlnosti, v domově důchodců a v nemocniční zahradě.

## Lázně Evzenie v Klášterci nad Ohří

V Klášterci nad Ohří jsou tři minerální prameny v lázeňském parku městské části Kyselka:

Pramen Evzenie v hloubce 12 metrů, Klášterecký pramen 120 metrů a Městský pramen 90 metrů. Patří do skupiny studených, slabě mineralizovaných kyselk. Pitná kúra v dávce a době trvání určené lékařem má neutralizační účinek na žaludeční kyselinu, povzbuzuje sekreci trávicích šťáv a povzbuzuje funkci střev. Má močopudný účinek, je vhodná ke snížení krevní hladiny kyseliny močové a k prevenci močových kamenů. Podporuje metabolismus cukrů a tuků u diabetiků a obezních. **(nov)**

*Poznámka redakce: Základní informace byly použity s laskavým svolením Ekologického centra Most pro Krušnohoří*



Pramen vytéká z boční strany lázeňské budovy, kde je v nice lemované cihlami reliéf prasečí hlavy.



Pramen Bílinské kyselky s názvem Josefův pramen s výhledem na Bořeň na pohlednici z roku 1906. (wikipedia.org)



Městský pramen Evženka



Pramen Luna



Kláštřecký pramen Evženka



Pramen Luna

# MOST

Statutární město Most  
Magistrát města Mostu

hledá do pracovního týmu nové kolegy  
či kolegyně na pracovní místa:

**REFERENT/REFERENTKA  
ODBOR INFORMAČNÍCH  
SYSTÉMU**  
na dobu neurčitou

Informace poskytnete: Bc. R. Mlejnek – tel. 477 001 365  
Příhlašky podávejte do 12.00 hodin dne 5. 8. 2024.

Podrobné informace k výběrovému řízení včetně benefitů najdete na webu města [www.mesto-most.cz/nabidky-zamestnani/ds-2596](http://www.mesto-most.cz/nabidky-zamestnani/ds-2596)

## Letní Johann W

**TŘEBÍVLICE** – Zámecké vinařství Johann W v Třebívlicích přechází na letní otevírací dobu.

Po – Čt od 10 do 18 hodin  
Pá – So od 10 do 20 hodin  
Ne - Od 10 do 18 hodin



## Víno a výhled z viničního domku

**TŘEBÍVLICE** – Zámecké vinařství Johann W také letos nabízí vinařský zážitek. Víno si můžete přijít vychutnat přímo na vinný hrad do viničního domku a kochat se přitom pohledem na zříceninu hradu Házmburk. Domek je otevřen od úterý do neděle mezi 10. a 18 hod. Těšit se můžete na bílá i červená vína, ale také perlivé víno Frizzo. Rezervovat si lze i degustaci s přáteli přímo ve vinařství v Třebívlicích na čísle +420 733 532 096. Adresa stánku s občerstvením: Zámecké vinařství JOHANN W Klapý, 41116 Klapý. **(nov)**



Oblíbená „vinná zastávka“ je opět v provozu.

UE UNITED ENERGY ST SEVEROČESKÁ TEPLAŘENSKÁ

**Hledáme nové kolegy,  
bud'te jedním z nás!**

Aktuálně volné pozice a detaily  
najdete na [www.ue.cz/kariera](http://www.ue.cz/kariera)

**Naše benefity:**

Elektronické stravenky  
v hodnotě 150 Kč/den

Cafeterie ve výši  
10 000 Kč/rok

Příspěvek na penzijní  
pojištění nebo DIP 800 Kč/měsíc

Asistenční služba ELA pro zaměstnance

28 dní dovolené

Posuňte svou kariéru správným směrem!  
Kontakt pro více informací

Stanislava Praženicová, HR manažer  
+420 777 972 799 | stanislava.prazenicova@ue.cz  
United Energy, a.s., Teplárenská 2,  
434 01 Most – Komořany



[www.ue.cz/kariera](http://www.ue.cz/kariera)

# MOST

**Statutární město Most**  
**Magistrát města Mostu**

hledá do pracovního týmu nové kolegy  
či kolegyně na pracovní místa:

**EKONOM/EKONOMKA,  
ODDĚLENÍ KANCELÁŘ TAJEMNÍKA**

**na dobu určitou**

(po dobu rodičovské dovolené, nejdéle do 6/2026)

**Informace poskytnete: Ing. R. Volfová – tel. 477 001 283**  
**Příhlášky podávejte do 12.00 hodin dne 8. 8. 2024.**

Podrobné informace k výběrovému řízení včetně benefitů najdete na webu města [www.mesto-most.cz/nabidky-zamestnani/ds-2596](http://www.mesto-most.cz/nabidky-zamestnani/ds-2596)

**TERÉNNÍ TRIATLON**  
MISTROVSTVÍ ČESKÉ REPUBLIKY  
**28. 7. 2024**  
REKREAČNÍ AREÁL MATYLDA

**KRUŠNOMAN**

**DOSPĚLÍ** OD 16 LET  
12.00 HOD.  
**0,4 KM** PLAVÁNÍ MATYLDA  
**15 KM** HORSKÉ KOLO RESSL  
**6 KM** BĚH HNĚVÍN

**DĚTI** DO 15 LET  
9.30 HOD.  
**PLAVÁNÍ**  
**MTB**  
**BĚH**

VZDÁLENOSTI SYMBOLICKÉ DLE VĚKOVÉ KATEGORIE

Příhlášky na: [WWW.KRUSNOMAN.COM](http://WWW.KRUSNOMAN.COM)

## MOSTECKÁ BYTOVÁ nabízí

**Pronájem bytu 2+1, 60,38 m<sup>2</sup>,  
Budovatelů, blok 92,  
č.p. 2358 v Mostě**

Nabízíme dlouhodobý pronájem bytu 2+1, bez balkónu, o celkové výměře 60,38 m<sup>2</sup>.

Byt v původním stavu se nachází ve 3.nadzemním podlaží, v domě s výtahem. Vybavení bytu: kuchyňská linka, plynový sporák

**Podmínky pronájmu bytu:**

- potvrzení o bezdlužnosti a zaměstnání (finanční odbor MmM, dopravní podnik)
- výpis z rejstříku exekucí
- doklady o hrazení běžného nájemného (1/2 roku zpětně)
- čistý rejstřík trestů

Nájemné: 4 100 Kč/měsíc (bez nákladů na služby)

Vratná jistina: 5 000 Kč



**WMS** DOMÁCNOSTI

2 000 Mbit/s

**DVA GIGABITY**

ultra rychlé připojení k internetu

pouze **399 Kč** měsíčně

**VOLEJTE ZDARMA +420 800 707 077**

# Řidiči si pletou město s dálnicí Radnice nakoupí nové radary

**LITVÍNOV** – Městská policie Litvínov nakupuje radary na měření rychlosti. Umístí je do lokalit, kde řidiči nejčastěji porušují povolenou rychlost.

Radary budou mobilní a v případě potřeby se budou moci přemísťovat. „V průběhu roku 2023 provedli strážníci 66 hodin měření rychlosti, při kterých bylo zjištěno 492 přestupků překročení nejvyšší dovolené rychlosti. Za tyto přestupky byly vloni vybrány pokuty přes 320 tisíc korun,“ uvedla litvínovská starostka Kamila Bláhová. Město si proto nechalo zpracovat odbornou firmou studii mapující dodržování rychlosti v 8 různých lokalitách, zejména před litvínovskými školami na Podkrušnohorské, v Janově i u volejbalových kurtů, ale také u Kauflandu nebo v Záluží před Chemparkem. „Výsledky studie prokázaly časté překračování maximální povolené rychlosti, a to u nadpoloviční většiny řidičů. Někdy i o desítky kilometrů,“ upozornila starostka.

Vzhledem k tomu, že si někteří řidiči pletou město s dál-

nicí, rozhodla rada vyhovět žádosti Městské policie Litvínov o zakoupení dvou radarů pro měření okamžité rychlosti. Zároveň bude připravena potřebná infrastruktura v jednotlivých lokalitách tak, aby mohly být radary přemístěny na kterýkoli z úseků.

Radary si obslužnými programy, licencí a zajištěním servisu na dobu 4 let vyžadují 3,7 mil. Kč i s DPH. „Věříme, že nové radary nepochybně přispějí k alespoň částečnému zklidnění stávající situace a zvýšení bezpečnosti v lokalitách, kde budou tyto radary umístěny,“ dodala starostka.

**Na třicítce přes sto dvacet!**

Janov, omezení 50 km/h - za 7 dní bylo změřeno 26 991 vozidel. Z nich 61 procent nedo-



Litvínovští řidiči si pletou městské komunikace s dálnicí. Rychlost proto budou měřit nové „pokutové“ radary.

drželo dovolenou rychlost. Nejvyšší naměřená rychlost byla 121 km/h.

PKH u volejbalových kurtů, omezení 30 km/h - za 7 dní bylo změřeno 20 789 vozidel, z nich 73 procent nedodrželo dovolenou rychlost. Nejvyš-

ší naměřená rychlost dosáhla 124 km/h.

Záluží, omezení 50 km/h - za 7 dní bylo změřeno 90 087 vozidel, z nich 59 procent nedodrželo dovolenou rychlost. Nejvyšší naměřená rychlost dosáhla 143 km/h. (sol)

# Školáci dostanou nové notebooky a iPady, ale i obědy zdarma

**LITVÍNOV** – Školáci se mohou těšit na nové interaktivní displeje, moderní iPady a notebooky. Děti z mateřinky Beruška dostanou díky daru od Nadace ORLEN Unipetrol zase nové pískoviště a záhony. Znevýhodněným žákům pak Nadace WOMEN FOR WOMEN zaplatí obědy v novém školním roce.

Litvínov může díky finančním darům nakoupit vybavení do některých z litvínovských škol. „V průběhu prázdnin a před zahájením školního roku je pro školy ideální doba pro nákup vybavení a úpravy škol. Rada města vyšla z žádostem škol vstříc a schválila ZŠ a MŠ Litvínov, Ruská nákup

dvou interaktivních displejů za necelého půl milionu korun jako náhradu za stávající interaktivní tabule, které jsou již v nevyhovujícím stavu,“ uvedla litvínovská místostarostka Květuše Hellmichová. Znevýhodnění žáci ze ZŠ a MŠ Hamr dostanou patnáct nových iPadů 10. generace za více než

210 tis. Kč a deset notebooků za 160 tis. Kč. IT vybavení se pořídí díky prostředkům z Národního plánu obnovy a projektu prevence digitální propasti.

Děti z mateřinky Beruška se díky daru z Nadace ORLEN Unipetrol ve výši 40 tis. Kč mohou těšit na nové pískoviště. Z daru se pořídí také vyvýšené záhony pro zahradnickou práci dětí. „V ZŠ a MŠ Hamr se na doporučení Městské policie Litvínov posílá zabezpečení školy. Nakoupí a instaluje se kame-

rový systém za zhruba 300 tisíc korun,“ uvedla místostarostka.

Díky půlmilionovému daru od společnosti WOMEN FOR WOMEN, v rámci jejího charitativního projektu „Obědy pro děti“, bude moci Základní škola speciální a Praktická škola Litvínov v Šafaříkově ulici zaplatit stravné ve školní jídelně pro zhruba 55 znevýhodněných žáků. „Obědy budou mít školáci ze speciální školy zdarma po celý školní rok 2024/2025,“ doplnila Květuše Hellmichová. (sol)

# Teplárna: Pro příští rok dobrá zpráva

**MOST/LITVÍNOV** – Letošní celoplošná odstávka teplé vody v Mostě a v Litvínově je u konce. Jak hodnotí průběh přerušování dodávek vedoucí provozu SETEP a.s. Tomáš Vraj?

Letní odstávky nám umožní připravit si naše tepelné zařízení na bezporuchovost v dalším roce a v nadcházející topné sezóně. Jedině pravidelnou údržbou docílíme toho, aby byl systém dálkové dodávky tepla připraven k bezporuchovému provozu. Realizaci veškerých generálních oprav, rekonstrukcí či běžné údržby se vždy snažíme plánovat tak, aby naši odběratelé byli bez teplé vody v co možná nejkratším termínu.

Naši stěžejní akcí, která vyvolala celoplošnou odstávku tepla, byla výměna sekčních uzávěrů na našem napajecí pro město Most. Dále jsme prováděli práce na zdroji tepla v Komořanech, které souvisejí s projekty dekarbonizace. Díky našim or-

ganizačním a technickým opatřením se podařilo tuto odstávku v Mostě zkrátit z původně plánovaných tří dnů na pouhé dva dny a v Litvínově se nám podařilo rozjet dodávky hned druhý den.

Letos nás čeká ještě jedna lokální odstávka, a to v Mostě v bloku 505, kde je nutná havarijní výměna rozvodů teplé vody. Akce je naplánována ve dnech 5. až 12. srpna. Na příští rok plánujeme jako stěžejní akci připojení města Meziboří na centrální dodávky tepla z Komořan a na další lokální opravy si teprve připravujeme projektové dokumentace. Dobrou zprávou však je, že na příští rok neplánujeme žádnou celoplošnou odstávku. (nov)



Sekční uzávěr



Letní odstávky umožňují připravit tepelné zařízení na bezporuchovost v dalším roce a v nadcházející topné sezóně.

# Projekt nového skateparku neusnul

**LITVÍNŮV** – Už několik let řeší město Litvínov záměr na vybudování nového skateparku. S ním se počítalo na dvou místech, ale ani jedna z variant nakonec nevedla do zdárného konce. Město proto vytipovalo novou lokalitu Na Pavlu. Radnice musí ale nejprve vyřešit majetkoprávní vypořádání pozemků.

Už několik let nemají možnost vyznačičky prkýnek na kolečkách možnost si ve městě zasportovat na vhodném hřišti. Původní skatepark, který se nacházel na Lomské, byl zlikvidován v roce 2016. Vyznačičky tohoto sportu tak musejí volit možnost například v sousedním Mostě nebo Chomutově. Nejbližší příležitost je také U – rampa v Meziboří, kam často litvínovští skateboardisté jezdí.

Dalším žhavým kandidátem, kde měl skatepark vzniknout, byly bývalé centrální tenisové dvorce u litvínovské sportovní haly. Ani ale tady se skateboardisté nového sportoviště nedočkají. Kurt si nakonec ponechají tenisté.

Nyní je ve hře třetí lokalita, a to na místě bývalého fotbalového hřiště Na Pavlu. Aby se

ale záměr mohl začít realizovat, musí město nejprve vyřešit s Lesy České republiky majetkové vypořádání pozemků. „Projekt skateparku neusnul. Problém je v tom, že pozemky nepatří městu, ale Lesům ČR. S Lesy v této chvíli vedeme živou debatu a hledáme vhodnou variantu, jak tyto pozemky nabýt. Zvažovali jsme směnu. Vytipovali jsme pozemky, které by vyhovovaly Lesům ČR, a ty bychom s nimi směnili. Proces se rozeběhl, udělaly se znalecké posudky, nyní čekáme na rozhodnutí vedení Lesů ČR,“ uvedl litvínovský místostarosta Karel Rosenbaum.

Původně se nový skatepark plánoval v areálu fotbalových hřišť Lomská, kde fungoval i starý skatepark. Ten byl postavený z nevhodného materiálu a rychle zchátral. Podepsali se na něm ale i samotní uživa-



Realizace nového skateparku v Litvínově se „zasekl“ na vlastnictví pozemků. Projekt neusnul, ale problém je v tom, že pozemky nepatří městu, ale Lesům ČR, se kterými radnice jedná.

telé. Radnice ho proto zrušila. Na jeho místě by do budoucna mělo vyrůst víceúčelové hřiště. Dalším místem, kde se s novým skateparkem počítalo, byl areál tenisových kurtů u sportovní haly, konkrétně pak na místě dvou centrálních dvorců. Ty ale prošly rekonstrukcí a tenisté je v současnosti využívají.

Na skatepark plánovaný u Koldomu nechala společnost SPORtaS, která by se měla sta-

rat o správu a údržbu skateparku, zpracovat před několika lety projektovou dokumentaci, kterou zhotovila litvínovská firma Artech s.r.o. Tento projekt počítal s investičními náklady na nový skatepark ve výši 10 milionů korun bez DPH. Vzhledem k tomu, že vznikne skatepark na zcela jiném místě a bude mít jiné dispozice, nechá se zpracovat nový projekt.

(sol)

# Párty na Loučkách

**LITVÍNŮV** – V areálu Loučky se 10. srpna od 12 hodin až do jedné hodiny ráno chystá party, jakou Litvínov ještě nezažil.

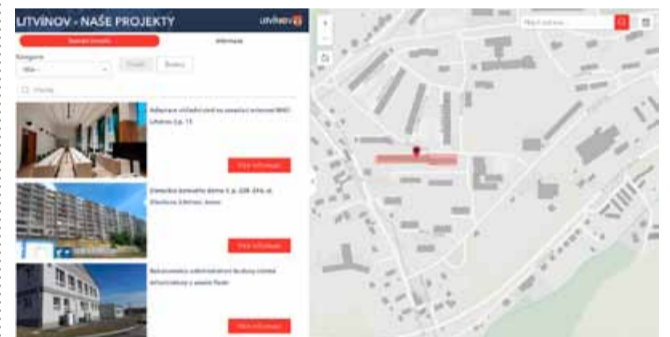
Těšit se můžete na Sun & Vibe, kde bude připravena music stage pro několik skvělých DJ's. Můžete soutěžit a vyhrávat několikrát za celý den a vyhrát hlavní cenu večera. Akce je určena pro všechny věkové kategorie. Pro děti bude k dispozici skákací hrad, připluje známá youtuberka a mořská panna Jenny Rinn, chybět nebude plení copánků i malování na sádku a na obličej, restaurace a dětské hřiště. Předprodej vstupenek v síti GoOut: od 15 let 200 Kč / do 15 let 150 Kč plus poplatek v síti GoOut. Na místě od 15 let 250 Kč, do 15 let 200 Kč. Kromě velkých free parkovišť po Litvínově, bude k dispozici zhruba dvě stě neplacených míst přímo v areálu Louček. (nov)



# Investice můžete vidět virtuálně

**LITVÍNŮV** – Litvínovská radnice spustila nový portál investičních akcí. Lidé do nich mohou nahlédnout virtuálně.

Městský úřad Litvínov připravil pro zájemce virtuální prohlídku realizovaných investičních akcí města. V portálu jsou výhradně investiční akce, které zajišťuje odbor investic a regionálního rozvoje. Běžné opravy a obnovy, jako je například frézování vozovky a položení nového asfaltu, zde návštěvníci prohlídky nenajdou. Jsou zde základní informace o vybrané akci, jako je místo realizace, náklady a fotografie místa před a po realizaci akce. Přehled investičních akcí je zatím neúplný a odbor ho bude postupně doplňovat. Prohlídku lze spustit na [www.litvinov-naseprojekty.cz](http://www.litvinov-naseprojekty.cz). (nov)



# Hasičská výstava

**LITVÍNŮV** – V litvínovském zámku Valdštejnů můžete navštívit Hasičskou výstavu. K vidění jsou technické prostředky doplněné zajímavými fotografiemi. Výstavu můžete navštívit od úterý do neděle v rámci všech prohlídkových okruhů, v časech: 9:00, 10:30, 13:00, 14:30 a 15:30 hodin. (nov)



## Z Rady města Litvínova

### Těžaři podpoří opravu mozaiky

**LITVÍNŮV** – Litvínov obdrží dar od Severní energetické, který mu pomůže revitalizovat Sýkorovu mozaiku v centru města. Radní již podepsali darovací smlouvu. „Finanční dar ve výši 1 milionu korun je určen na zajištění Sýkorovy mozaiky včetně revitalizace okolí podle připravovaného projektu. Dar bude převeden na účet města do 14 dnů od podpisu darovací smlouvy. Podle zákona o obcích musí přijetí finančního daru v takové výši schválit také zastupitelstvo města,“ doplnil místostarosta Karel Rosenbaum.

### Oprava chodníku do Louky

**LITVÍNŮV** – Zhruba kilometr dlouhý chodník, který vede z ulice Tržní v Litvínově směrem do Louky, se dočká opravy. Radní již schválili zadávací dokumentaci pro veřejnou zakázku. „Jedná se o obnovu povrchu chodníku podél silnice do Louky. Dojde k odstranění stávající asfaltové vrstvy, vybourají se chodníkové obrubníky, osadí se nové chodníkové obruby a položí nová asfaltová vrstva chodníku,“ vyjmenoval litvínovský starosta Karel Rosenbaum. Zahájení prací se předpokládá letos v září. „Chodník by měl být

opraven do šesti týdnů od zahájení,“ doplnil ještě místostarosta.

### Výměna veřejného osvětlení pokračuje

**LITVÍNŮV** – Radní schválili zadávací dokumentaci k veřejné zakázce na druhou etapu rekonstrukce veřejného osvětlení. „Jedná se o druhou část kompletní výměny svítidel na území města Litvínova. První etapu jsme ukončili letos na jaře. Tehdy bylo během tří měsíců vyměněno přes 970 svítidel

v Janově, Hamru a na Osadě,“ uvedl litvínovský místostarosta Karel Rosenbaum. První část projektu by měla přinést úsporu zhruba 268 MWh a přes 1,5 mil. Kč. Předmětem veřejné zakázky pro druhou etapu jsou stavební práce a výměna 948 svítidel za nová LED. Tato etapa by měla být dokončena do konce dubna příštího roku. Předpokládaná cena veřejné zakázky je přes 10 mil. Kč včetně DPH. „Vysoutěžená cena bude ze sta procent spolufinancována ze zdrojů EU a státního rozpočtu ČR prostřednictvím Národního plánu obnovy,“ doplnil místostarosta. (sol)

# Nevšední podívaná na chladicí monumenty

## ORLEN Unipetrol bourá v litvínovském závodě dvě chladicí věže

**LITVÍNŮV** – ORLEN Unipetrol začal ve svém litvínovském chemickém závodě demolicí dvou z celkem osmi chladicích věží. Rozhodnutí je součástí dlouhodobého optimalizačního programu, v rámci kterého ORLEN Unipetrol postupně odstraňuje nevyužívané technologie a budovy, aby uvolnil místo pro svůj budoucí rozvoj.

Práce na likvidaci jedné ze tří věží uvnitř rafinérské části závodu a na likvidaci věže u hlavního vjezdu do areálu B11 u silnice 1/27 nebudou mít podle vyjádření skupiny ORLEN Unipetrol vliv na okolní prostředí a dopravu. „Stometrové chladicí věže sloužily k ochlazení vody oteplené ve výrobních technologiích jednotek v rafinérské části závodu. Postupnými změnami ve výrobních procesech došlo ke snížení potřebné chladicí kapacity. Z důvodu blízkosti dalších technologií není odstřel věží možný, proto budou postupně rozebrány. Demoliční práce nebudou mít vliv na okolní prostředí a doprava v okolí závodu nebude omezena,“ píše skupina v tiskové zprávě.

Demoliční práce na nevyužívané chladicí věži poblíž hlavního vjezdové brány u silnice 1/27 a na prostřední z trojice chladicích věží umístěných ve vzdá-



K zemi půjdou dvě z celkem osmi chladicích věží.

lenější části areálu jsou plánovány až do konce srpna. Obě chladicí věže se budou demolovat postupným rozebráním

pomocí hydraulických nůžek a demoličního bagru. Nebudou likvidovány žádné nebezpečné materiály, suť bude průběžně

skrápěna pro snížení prašnosti, podrcena a dále využita jako zásypaný materiál.

(nov)

**ALIT servis s.r.o.**

alitservis@volny.cz  
476 140 936

**Nabízíme pravidelné i jednorázové úklidové práce**

- úklid společných prostor bytových domů
- úklid nebytových prostor a kanceláří
- mytí oken
- další úklidové práce

Úklid přizpůsobíme Vašim požadavkům.

**SEVEN ČESKÁ ENERGIE**

**#DOMOV V DIVOCINE**

NAŠLY DÍKY REKULTIVACI BĚŽNÉ I VZÁCNÉ DRUHY ŽIVOČICHŮ

**STK PLUS**

**STK bez starostí a čekání je vaše plus**

Zahradní 1381, Most  
V areálu AUTOPLUS II, Budovatelů

e-mail | [info@stkplus.cz](mailto:info@stkplus.cz)  
tel. | 606 638 455

[WWW.STKPLUS.CZ](http://WWW.STKPLUS.CZ)

**POŘÁDEK DĚLÁ PŘÁTELE**

**Marius Pedersen** 

[www.mariuspedersen.cz](http://www.mariuspedersen.cz)

**Pomohu vám prodat vaši nemovitost**

**ZA NEJVYŠŠÍ CENU**

 777 090 011

**Radek Molík**  
Garantuji rychlé a seriózní jednání. Vyřídím i dluhy na nemovitostech.

**Molík reality**  
Výkup za hotově

# Vláda odkládá jednání o Státní energetické koncepci

## Podle odborníků by strategie zdražila energii i pohonné hmoty

**PRAHA** – Vláda odložila jednání o Státní energetické koncepci na neurčito. Ministrům se nechce kousnout do kyselého jablka. Česká republika odchází od uhlí, ale zatím nemá náhradu. Materiál, který chce projednat koalice a podle premiéra je nutné ho ještě prostudovat a opravit, je označován jako český Green Deal. Podle mnohých odborníků povede ke zdražování energie a pohonných hmot.

O Státní energetické koncepci a souvisejících klimatických dokumentech budou jednat příslušní ministři na úrovni vládní koalice. Kdy se materiály, které vláda odložila, vrátí na stůl do Strakovy akademie, se ale zatím neví. Schválení strategie kritizovala řada odborníků a dotčených subjektů, podle kterých povede ke zdražení ceny energií či paliv. To ministři odmítají, stejně jako premiér Petr Fiala. Podle Petra Fialy je třeba dokumenty znovu prostudovat a opravit. „Pro vládu je nepřijatelné, aby si dávala závazky vyšší, než si dává EU,“ prohlásil Petr Fiala po odložení jednání o Státní energetické koncepci. Česko se podle vyjádření některých vládních představitelů pokusí v EU prosadit zrušení, nebo alespoň podstatně odložení začátku účinnosti systému emisních povolenek ETS 2. V něm by placení za emise skleníkových plynů podléhaly i silniční doprava nebo vytápění pro bydlení. Cenu povolenek by tak zaplatily domácnosti a firmy. Dosud ceny povolenek drtí českou tradiční energetiku a likvidují výrobu energie a tepla z jediného bezpečného tuzemského zdroje, z uhlí. Díky povolenkám a přístupu Česka k vlastním zdrojům se v dohledné době stane Česká republika závislá na dovozu energie ze zahraničí.

Aktualizovaná verze Státní energetické koncepce počítá s postupným navyšováním výroby elektřiny, současně deklaruje záměr odklonu od uhlí po roce 2030. Přečasným palivem by se měl stát plyn, dlouhodobou perspektivou ve výrobě energie pak měly být obnovitelné zdroje a jádro. Vnitrostátní energeticko-klimatický



O Státní energetické koncepci a souvisejících klimatických dokumentech budou jednat příslušní ministři na úrovni vládní koalice. Kdy se materiály, které vláda odložila, vrátí na stůl do Strakovy akademie, se ale zatím neví.

plán na koncepci navazuje, počítá s navýšením podílu obnovitelných zdrojů energie na konečné spotřebě do roku 2030 na zhruba 30 procent. Na tento plán doplatí odběratelé energie, domácnosti i firmy. Navíc je třeba počítat také s faktem, že obnovitelné

zdroje nedokážou regulovat napětí v síti a republika tak potřebuje říditelné zdroje, jakými jsou dosud uhelné elektrárny. Oklikou se tak opět vracíme k bezpečnosti státu. Pokud se bude Česká republika spoléhat do vybudování nových jaderných blo-

ků na plynové elektrárny, spolehá se prakticky na zdroj z dovozu a stává se závislá na dodavatelích. Spolu s českým uhlím si tak vláda novou strategií sama podřezává pomyslnou bezpečnou větev.

(ink)

## Otázka pro Gabrielu Sáričkovou Benešovou, mluvčí skupiny Sev.en Česká energie

**Skupina Sev.en Česká energie je druhým největším výrobcem energie z tradičního českého uhlí u nás. Jste připraveni na odchod od uhlí? Co bude s vašimi elektrárnami v Počeradech a ve Chvaleticích?**

Energetický průmysl České republiky je historicky majoritně postaven na využívání hnědého uhlí. Tuto skutečnost není možné ignorovat a jakkoli podcenit proces odchodu od uhlí. Uvědomují si to i okolní státy, kde hnědé uhlí hraje obdobnou roli, a proto se pravidelně stav na energetickém trhu ve vztahu k palivovému mixu vyhodnocuje. Stejný postup by měl být přijat také v České republice. Cena elektřiny je totiž velmi nízká a cena emisní povolenky naopak vysoká. Výroba z fosilních zdrojů se tak stává nerentabilní a dlouhodobě neudržitelnou. Výhled na jaro příštího roku sice ukazuje dočasné zlepšení situace, ale dlouhodobě při stávajících tržních parametrech není možné pokrýt fixní a variabilní náklady. Je to problém všech výrobců elektrické energie a tepla z hnědého uhlí a pravidelně na něj upozorňujeme. Může se totiž stát, že dojdeme do bodu, kdy jako řádný hospodář budeme muset z ekonomických důvodů naše provozy uzavřít dříve, než je plánováno ve strategických dokumentech státu. Aktuálně jsme připraveni se státem spolupracovat a poskytovat veškerou dostupnou výrobní kapacitu našich elektráren, což je z pohledu energetické bezpečnosti rozhodně dobrá zpráva, protože aktuální zvýšená spotřeba vyplývající z provozu klimatizací a bezvětrí v Německu zvyšuje i požadavky na výrobu v českých uhelných zdrojích.



## Klimatická gramotnost vstupuje do energetiky se šarmem

**ČR** – Skupina Sev.en Česká energie pokračuje v představování inspirativních žen, které mají v energetice co říci. V podcastu O energetice se šarmem ve druhém díle vyzpovídala Petra Květová Pšeničná zakladatelku Klimatické gramotnosti Adélu Holasovou.

Adéla Holasová je zakladatelka a projektová manažerka iniciativy Klimatická gramotnost. Věnuje se osvětě v oblasti energetiky a klimatu, s důrazem na vzdělávání mladé generace. V rozhovoru se zaměřuje na základní energetické pojmy a systémy, aby posluchači lépe porozuměli tomu, jak energie vzniká, distribuuje se a jaké technologie a inovace formují současný i budoucí energetický sektor. Adéla Holasová přibližuje, jaký význam mají obnovitelné zdroje a technologie ukládání energie, včetně moderních bateriových úložišť a potenciálu zeleného vodíku.

Jakmile se elektrina vyrobí a co s ní následně děláme? Jak se s elektřinou pracuje, když víme, že ji lze i skladovat nebo řídit? Jaké to má výhody a jak se to provádí?

„To je opravdu klíčová otázka. Elektroenergetická soustava je považována za druhý nejsložitější systém na světě hned po lidském mozku, a to právě kvůli nutnosti jejího pečlivého řízení. Musíme zajišťovat, aby v každém okamžiku byla spotřeba elektřiny přesně vyvážena s její výrobou. Je nezbytné, aby tyto dvě hodnoty byly v dokonalé rovnováze. Pokud by tomu tak nebylo, došlo by k nerov-



nováze v napětí a frekvenci v síti, což by mohlo vést k vážným problémům a v krajní situaci by mohl nastat až výpadek elektřiny.“  
Podcast najdete na všech streamovacích platformách, na

YouTube kanále skupiny Sev.en a taky na webu 7.cz.

Odkaz na YT: <https://www.youtube.com/watch?v=axX-Pbun-yQU>

(ink)



## Porodnice 21. století? Porodní vany, závěsné systémy, osvětlení s chromoterapií, soundsystem pro oblíbené skladby či meditační hudbu

**ÚSTECKÝ KRAJ** - V Nemocnici Litoměřice, která je součástí Krajské zdravotní, vypukne dlouho očekávaná generální rekonstrukce porodnice. Ta si od 1. srpna vyžádá dočasné přestěhování do plnohodnotných náhradních prostor. Maminky se podle Krajské zdravotní nemají čeho obávat, protože kvalita servisu a veškerých služeb zůstane zachována. Rekonstrukce porodnice za necelých 65 mil. Kč potrvá do jara příštího roku.

Litoměřická porodnice se vlouí, ještě před zahájením přípravných prací na generální rekonstrukci, proměnila v Centrum porodní asistence. Jednalo se o první takové zdravotnické pracoviště v Ústeckém kraji. Systém poskytované péče porodní asistentkou patří mezi trendy v porodnictví posledních let. Centrum v Nemocnici Litoměřice letos jako teprve čtvrtá porodnice v České republice získala porodní gauč, který má u rodiček stále větší oblibu. „Maminky a nastávající rodiče se nemusí obávat, nové náhradní prostory budou připravené a plně vybavené pro jejich nejdůležitější okamžik. Provoz našeho Centra porodní asistence bude plně zajištěný, a to bez jakýchkoliv omezení. Všechny služby pro naše klientky zůstanou zachovány včetně možnosti porodu na gauči či do vody. Po dobu rekonstrukce nebude možné využívat zadní vchod do porodnice. Přístup bude možný pouze hlav-

ním vchodem či od emergencí. Porodnice, CPA, ultrazvuk i ambulance budou nově umístěny do 2. patra gynekologického oddělení, které je shodné s patrem oddělení šestinedělí,“ přibližuje zástupce primářky a vedoucí lékař porodních sálů Gynekologicko-porodnického oddělení Nemocnice Litoměřice Petr Holba a dodává: „Naším cílem je poskytnout maminkám před porodem, během něj i po příchodu miminka na svět ještě lepší a modernější prostředí, kde se budou cítit bezpečně a pohodlně. K dispozici jim budou profesionální porodní vany a závěsné systémy pro ještě větší možnosti vertikálních porodních poloh, systém nepřímého osvětlení s chromoterapií či prostorový soundsystem pro oblíbené skladby či meditační hudbu. Pro bezpečí a podporu narozených dětí bude pořízeno špičkové neonatologické vybavení. Změnou projde i oddělení šestinedělí, kde vzniknou rodinné apartmány, předporodní a po-



Po rekonstrukci, jejíž ukončení se předpokládá na jaře roku 2025, bude porodnice plně odpovídat nadstandardní péči a komfortu 21. století. Tuto investiční akci finančně podpořil Ústecký kraj.

porodní hotel. Unikátní v celém kraji budou vlastní elektromobily s nabíjecí stanicí k návštěvní službě klientek před i po porodu našimi porodními asistentkami.“

Litoměřická porodnice je navíc jediným porodnickým oddělením v České republice, které maminkám nabízí těhotenské plavání pod vedením zkušených porodních asistentek či specializované těhotenské cvičení pod vedením specializované fyzioterapeutky. Výjimečné jsou také poporodní fyzioterapeutické vizity u lůžka na stanici šestinedělí.

li. Samozřejmostí jsou dnes snídane formou bufetu. Od února tohoto roku vzniklo v prostorách gynekologických ambulančních také screeningové pracoviště k časnému záchytu vrožených vývojových vad plodu vybavené špičkovým high-end ultrazvukem Voluson E10. Po generální rekonstrukci se plánuje v ambulantní části otevření specializovaných poraden urogynekologie a centra onkologické prevence, které bude zaměřené na patologie děložního čípku.

(nov)

## Umělá inteligence v Krajské zdravotní Nově odhaluje diabetickou retinopatii rychle a efektivně

**ÚSTECKÝ KRAJ** - Ústecká Masarykova nemocnice Krajské zdravotní razantně zrychlila vyšetření sítnice diabetiků díky umělé inteligenci. Ta odhaluje vážné onemocnění, diabetickou retinopatii (závažné onemocnění cév oční sítnice), která způsobuje slepotu. Díky umělé inteligenci mohou nyní vyšetřit pacienty přímo diabetologové. Metoda je rychlejší, šetří nároky na personál, a tím zvyšuje dostupnost očních lékařů pro jiné pacienty – snižuje čekací doby na vyšetření.

Diabetologické centrum Krajské zdravotní nyní nově vyšetřuje onemocnění diabetické retinopatie pomocí klasické oftalmologické kamery dovybavené AI programem pro analýzu oční sítnice. V minulosti to bylo tak, že pacienti s diabetem byli odesíláni k vyšetření sítnice na oční oddělení. V současnosti jsou na specializované pracoviště posíláni jen ti, u kterých umělá inteligence odhalí diabetickou retinopatii. Není to jediná výhoda využití AI pro diagnostiku retinopatie. „Diabetologické centrum teď může nabízet vyšetření očí bez takzvaného roz-

kapání očí kvůli rozšíření zornice, po kterém pacient nějakou dobu špatně vidí a nemůže například řídit vůz. Další výhodou vyšetření pomocí IT je rychlost vyhodnocení (asi 30 sekund) a spolehlivost diagnózy kolem 95 procent, což je vyšší a rychlejší skóre než klasické vyhodnocení lékařem. Na oční oddělení následně posíláme opravdu jen ty pacienty, u kterých umělá inteligence vyhodnotila onemocnění retinopatie,“ vysvětluje vedoucí Diabetologického centra Krajské zdravotní Lucie Radovnická.

Průlomový zdravotnický prostředek založený na AI se speci-



Vedoucí Diabetologického centra Lucie Radovnická.

alizuje na diagnostiku diabetické retinopatie. Tento inovativní software umožňuje neinvazivní a bezbolestný screening chronických nemocí prostřednictvím analýzy digitálních snímků oční sítnice. Ta je jediným místem na lidském těle, kde lze přímo pozorovat cévy, a díky po-

kočilým modelům neuronových sítí dokáže přesně identifikovat patologické změny.

Pojišťovny hradí příslušný výkon diabetologům, a to jednou ročně. Screening je určen všem diabetikům, kteří dosud nemají diagnostikovanou diabetickou retinopatii.

(nov)

## Sestřičky, hlase se!

**ÚSTECKÝ KRAJ** - Krajská zdravotní hledá do chomutovské nemocnice dětské/všeobecné sestry a porodní asistentku na Dětské a dorostové oddělení.

Nabízíme - možnost náborového příspěvku, odpovídající fixní mzdu a velmi zajímavé příplatky, výběr typu úvazku, odborné vedení zkušenými školiteli, podporu dalšího vzdělávání a zaměstnanecské benefity. Blíží informace podá vrchní sestra Bc. Anna Žizková, tel.: +420 474 447 815, e-mail: anna.zizkova@kzcr.eu.

**ÚK** Krajská zdravotní  
Nemocnice Chomutov

### PŘIJMEME

#### DĚTSKÉ/VŠEOBECNÉ SESTRY PORODNÍ ASISTENTKU



**EMERGENCY MASARYKOVY NEMOCNICE PŘIJME**

**LÉKAŘE**

**KARIÉRA NA EMERGENCY**

- ✓ náborový příspěvek
- ✓ zvýhodněné platové podmínky
- ✓ finanční podpora osobního rozvoje a vzdělávání
- ✓ moderní a příjemné pracovní prostředí
- ✓ podpora bydlení, firemní mateřská škola
- ✓ 5 týdnů dovolené, příspěvek na rekreaci
- ✓ MULTISPORT karta
- ✓ VIP jízdenka DUK a další benefity

**OZVI SE NÁM**  
MUDr. Jana Bednářová  
primářka  
+420 477 117 806  
+420 723 164 480  
jana.bednarova@kzcr.eu

Kdo bude další

SOUDEČKA

Klárka žila sama jen s tátou od svých třech let. Její táta tenkrát nedal přednost při cestě z dovolené a nehodu její matka nepřežila. Od soudu odešel s podmínkou, ale sám sebe za smrt své ženy trestal mnohem víc. Nikdy si to nepřestal vyčítat. Starost a péče o malou Klárku pro něj byla téměř posedlostí. Žádnou jinou ženu nikdy domů nepřivedl a jak Klárka rostla, byla si i jistá, že se ani s žádnou jinou nevidal. Z práce chodil rovnou domů, veškerý svůj volný čas věnoval jen Klárce. Když byla Klárka starší a už nechtěla trávit víkendy s tátou v lesích na chatě, začal se více věnovat myslivosti. Někdy bral Klárku s sebou do lesa na posed.

A učil ji střilet kulovnicí i brokovnicí. Klára ale raději trávila čas s kamarádkami. Povídal si o klucích, o módě o zpěvácích a hercích. Kdo se komu líbí, kdo se na koho usmál. Byla pěkná a milá a kluci na ni brali. Měla pocit, že jí svět leží v nohou. Bylo jí patnáct let, když si jednou odpoledne pozvala domů svého spolužáka, se kterým právě chodila. Líbali se a ona měla tričko dole a seděla na posteli jen v bílé podprsence, když se otec vrátil nenadále domů. Strašně se rozložil, jejího kluka z bytu vyhodil a ona musela na víkend s ním na chatu uprostřed lesa. Ten víkend, kdy chtěla jít s kamarádkami na koncert. Byla na tátu naštvaná. Trucovala. Nešla s ním večer do lesa na posed, a tak ji nechal trucovat v chatě a šel sám. Bylo ještě dlouho do půlnoci. Seděla po tmě na zápraží a koukala do mobilu. Kamarádky jí posílaly videa z koncertu. Nevěděla, kde se tam ten chlap vzal. Najednou tu byl. Nestála se ani leknout, když vytáhl dlouhý nůž a přiložil jí ho ke krku. Pak už měla všechno jako v mlze. V mlze dešů a strachu. Položil ji na stůl, nožem jí rozpáral kalhoty. Vzal si ji brutálně a bolestivě. Nebránila se. Celou tu dobu měla v krku přiložený jeho nůž. Nemluvil. Když skončil, myslela si, že už bude mít pokoj. Začal ji bít. Nejprve ji uhodil pěsti do obličeje. Pak ji chytil za vlasy a vlácel po zemi. Z rozbitého nosu jí crčela krev. Polykala ji, jak se snažila popadnout dech. Smýkal s ní sem a tam. Nadával jí slovy, která znala jen z filmů. Nikdy neslyšela nikoho takhle mluvit. Všechno jí bolelo. Trásla se strachy a bolestí. Pak řekl, že ji zabije. Myslela si, že už je to konec. Podařilo se jí vytrhnout a vběhla do chaty. Za dveřmi stála opřená o zeď otcova brokovnice. Popadla ji a otočila proti muži, který jí tak strašně ubližoval. Nezarazil se. Stiskla spoušť. Zasáhla ho z blízkosti do hrudi. Krev se rozstříkla po zdi chaty. Nevykřikla. Stála tam a v hlavě jí doznival hluk výstřelu. Kapičky jeho krve měla na těle, na obličeji, na rukou. Pomalu se sesunula k zemi. Seděla tam schoulená a trásla se ještě ve chvíli, kdy se její táta vrátil z lesa. Trvalo dlouho, než se uklidnila a dokázala mu říct, co se stalo. Umyl ji, dal jí nějaké prášky, uložil ji do postele. Uspnul. Když se probudila, bylo tělo pryč. Nikde žádná mrtvola, žádná krev. Její táta jakoby zestárl o deset let. Seděl, hlavu v dlaních. Když se přišourala za ním ke stolu, jen jí dlouho a tiše objímal. Nakonec plakali oba. Když se uklidnili, řekl jí, že se o všechno postaral. Těla se zbavil. Ona nikomu nesmí

nic říct. Jakoby se to nestalo. Byla ráda. Bála se, jak se na ni budou její kamarádky dívat. Na holku, kterou někdo zasnubil a která zabila člověka. Od toho večera jí ale na kamarádkách nezáleželo. Už nikam nechodila. Postupně se se všemi přestala bavit. Zůstávala doma, víkendy trávil se svým tátou. Nikoho nechtěla. Byla poznamenaná. Po maturitě nastoupila na vysokou školu. Táta se přestěhoval do stejného města. Nechtěl, aby bydlela na koleji. Bydlela dál s ním a s ní kým se nestýkala. Vyštudovala s přehledem. Její život se točil jen kolem studia. Těsně před promoci její

§

otec onemocněl. Promoce se ještě dožil, ale zemřel v nemocnici krátce po ní. Pro Kláru se zastavil svět. Už nikoho neměla. Byla poznamenaná, špinavá, zostuzená vražedkyně, která měla jen svého otce. A teď už neměla nic. Vlastně ani nevěděla, co tenkrát otec s tělem toho chlapa udělal. Na chatě od té doby nebyli. Myslela si, že jí otec prodal. V dědictví se ale objevila. A tak se tam vydala. Seděla před chatou u toho stolu, kde se to stalo. Myslela si, že bude vyděšená. Ale nebyla. Najednou si vzpomněla na tu krev, zápach smrti. Na to tělo. A rozlil se v ní podivný klid. Vrátila se do města a už věděla, co udělá. Co jí přinese klid a mír. Byla mladá a krásná a mužům se líbila, i když je stále odmítala. Stejně byl obzvlášť vytrvalý. Stálek znovu ji žádal o schůzku. Mladěla po tmě na zápraží a koukala do mobilu. Kamarádky jí posílaly videa z koncertu. Nevěděla, kde se tam ten chlap vzal. Najednou tu byl. Nestála se ani leknout, když vytáhl dlouhý nůž a přiložil jí ho ke krku. Pak už měla všechno jako v mlze. V mlze dešů a strachu. Položil ji na stůl, nožem jí rozpáral kalhoty. Vzal si ji brutálně a bolestivě. Nebránila se. Celou tu dobu měla v krku přiložený jeho nůž. Nemluvil. Když skončil, myslela si, že už bude mít pokoj. Začal ji bít. Nejprve ji uhodil pěsti do obličeje. Pak ji chytil za vlasy a vlácel po zemi. Z rozbitého nosu jí crčela krev. Polykala ji, jak se snažila popadnout dech. Smýkal s ní sem a tam. Nadával jí slovy, která znala jen z filmů. Nikdy neslyšela nikoho takhle mluvit. Všechno jí bolelo. Trásla se strachy a bolestí. Pak řekl, že ji zabije. Myslela si, že už je to konec. Podařilo se jí vytrhnout a vběhla do chaty. Za dveřmi stála opřená o zeď otcova brokovnice. Popadla ji a otočila proti muži, který jí tak strašně ubližoval. Nezarazil se. Stiskla spoušť. Zasáhla ho z blízkosti do hrudi. Krev se rozstříkla po zdi chaty. Nevykřikla. Stála tam a v hlavě jí doznival hluk výstřelu. Kapičky jeho krve měla na těle, na obličeji, na rukou. Pomalu se sesunula k zemi. Seděla tam schoulená a trásla se ještě ve chvíli, kdy se její táta vrátil z lesa. Trvalo dlouho, než se uklidnila a dokázala mu říct, co se stalo. Umyl ji, dal jí nějaké prášky, uložil ji do postele. Uspnul. Když se probudila, bylo tělo pryč. Nikde žádná mrtvola, žádná krev. Její táta jakoby zestárl o deset let. Seděl, hlavu v dlaních. Když se přišourala za ním ke stolu, jen jí dlouho a tiše objímal. Nakonec plakali oba. Když se uklidnili, řekl jí, že se o všechno postaral. Těla se zbavil. Ona nikomu nesmí

(pur)

Město Meziboří zve na

# Svatoanenskou tancovačku

pod štíhlým nebem

**03.08.2024**



meziborská sjezdovka od 18:00 hodin

k tanci a poslechu hraje skupina **Jane**

Z akce bude pořizována fotodokumentace

**27. 7. 2024 14 - 22.00h**

# LETNÍ SLAVNOSTI

novoveské

**PROGRAM:**  
 14.00 Zahájení starostů  
 14.15 Posaunenchor Deutschneudorf - vystoupení pozounistů  
 15.00-18.00 Divadlo V Pytli  
 18.00-20.00 Kapela Kamufiláž  
 20.00-22.00 Marek Černocho a Magda Malá

**DOPROVODNÝ PROGRAM:**  
 Veteráni Litvínov Stanoviště Policie ČR a Polizei Sachsen (Polizeirevier Marienberg)  
 Stanoviště dobrovolných hasičů  
 Dětské atrakce  
 Stánek s občerstvením park naproti OÚ



## Švestka FEST 2024 v předprodeji!

**MOSTECKO** - Předprodej vstupenek na hudební festival Švestkové dráhy Švestka FEST začal!

Hudební festival Švestkové dráhy proběhne ve dnech 6. a 7. září v obci Třebívlice, na trase lokálky v severních Čechách spojující Litoměřice, Lovosice a Most. Návštěvníky čekají dvě hudební stage a odpočinková zóna v zahradě. Program slibuje průřez hudebními žánry.

Pokud přijedete vlakem, tak ušetříte. Je to jednoduché. Při jízdě vlakem Švestkové dráhy dostanete slevku, kterou poté ukážete při vstupu spolu se zakoupenou zlevněnou vstupenkou. Pátek 6. 9. - plná cena 280 Kč, zlevněná cena při jízdě vlakem Švestkové dráhy 200 Kč. Sobota 7. 9. - plná cena 350 Kč, zlevněná cena při jízdě vlakem Švestkové dráhy 300 Kč. Vstupenky i podrobnosti o festivalu najdete na [www.svestkafest.cz](http://www.svestkafest.cz). (nov)

## HAVARIJNÍ SLUŽBA

- VODA
- PLYN
- TOPENÍ
- ELEKTRIKA
- OTEVÍRÁNÍ DVEŘÍ

(pro SBD Krušnohor od 15 hod.)

**800 136 018**

bezplatná linka



**HASMAN**  
servis a montáž výtahů

Pionýrů 1501, Most  
tel.: 417 639 296



## Oblíbený Gulášfest letos připraví město

**MEZIBOŘÍ** - Tradiční akce Gulášfest se bude letos konat v Meziboří pod taktovkou města. V programu si to své najde každý z rodiny. Hlavním ale zůstane klání o nejlepší guláš. Každoročně se do soutěže hlásí hned několik družstev a vybrat tu nejlépe vychucenou pochoutku nebývá nijak jednoduché.

V minulých letech pořádal Gulášfest Spolek přátel Meziboří a vždy to byla vydařená akce. Letos se ale pod taktovkou spolku konat neměla. A tak se město rozhodlo, že Mezibořští o tradiční akci nemůžou přijít. „Město Meziboří se, po dohodě s vedením Spolku přátel Meziboří rozhodlo pokračovat v tradici, kterou spolek založil, a uspořádat další ročník oblíbené akce Gulášfest. Akce proběh-

ne dne 28. 9. 2024, opět v areálu sjezdovky Meziboří. Připraven je také další program pro celou rodinu,“ uvedl vedoucí správního odboru Martin Hampl. Prozdílal také, že na akci připravuje město i malé překvapení. Současně vyzval soutěžní týmy, které se do akce chtějí zapojit, aby se předběžně ohlásily na e-mail: [hampm@mezibori.cz](mailto:hampm@mezibori.cz), a to v termínu do 15. srpna.

(ink)



Tradiční guláš v Meziboří bude. Uspořádá ho město.

## Se sekáním ve městě pomůže pavouk

**MEZIBOŘÍ** - Mezibořské technické služby mají na letní údržbu města pomocníky. Na rozsáhlé travnaté plochy, které v horském městě často pokrývají komplikované svahy, vypouští pavouky. A ne ledajaké. Sakačky Spider na dálkové ovládní zastanou práci, do které by se lidé jen neradi pouštěli.

Secání trávy je pro zaměstnance mezibořských technických služeb tou nejčastější prací během letní sezóny. A letos obzvlášť. Často prší a tráva roste před očima. Naštěstí mají v Meziboří hned pět robotických sakaček, které pomůžou se sekáním

nejen na rovině, ale hlavně v nepřístupném svahovitém terénu.

Letní měsíce využívají technické služby také k drobným opravám mobiliáře ve městě. Prioritou ale zůstává péče o městskou zeleň. Pozornost věnují také letničkám, které je nutné ve vedrech

pravidelně zalévat. „Během července provádíme ve městě opravu kontejnerových stání. Za sebou máme opravu mostků. Spolupracujeme na opravách bytového hospodářství. Zejména elektrických rozvodů po masivním výpadku dodávek elektrické energie na Meziboří. Nyní oprava odpadů na bytovně 107,“ uvedl vedoucí technických služeb Julius Šabler. Během léta zajišťují technické služby svoz odpadů v místech, kde dochází k rekonstrukci vo-

dovodu a plynovodu. Léto je také čas, kdy je potřeba věnovat pozornost mytí zastávek a veřejných míst. „Lakovali jsme zábradlí, nyní se připravujeme na lakování laviček. Ze stěn městských budov odstraňujeme graffiti. Opravujeme zábradlí a instalujeme nezbytné dopravní značení, které je vzhledem k dočasným změnám dopravní situace v souvislosti s investicemi a rekonstrukcí vodovodního řádu nutné,“ doplnil vedoucí technických služeb. (ink)

## Mezibořští vzpěrači ukončili soutěž masters

**MEZIBOŘÍ** - Na konci června se v Brně konalo 2. kolo veteránské ligy vzpírání. Zúčastnilo se 15 družstev, nechyběla ani družstva z Polska a Slovenska. Po prvním kole mezibořské družstvo skončilo na 5. místě.

Meziboří reprezentovalo družstvo v této sestavě: Mi-

loslav Pech, Antonín Magdolen, Vojtěch Najman a Fran-

tišek Randis. Všichni vzpěrači podali skvělé výkony na hranici osobních rekordů a vybojovali 4. místo v tabulce. Je to zatím nejlepší umístění ze všech účastí v této soutěži. Děkujeme závodníkům za výborné výko-

ny, Miloslavu Pechovi za přípravu závodníků. Družstvu vzpěračů děkuje mezibořská radnice za vzornou reprezentaci TJ-Baniku Meziboří a města Meziboří.

(ink)

## Hejtmán ocenil hrdinský čin

**ÚSTECKÝ KRAJ** - Hejtmán Ústeckého kraje Jan Schiller ocenil hrdinský čin. Za mimořádnou odvalu a statečnost vyznamenal Jaroslava Čížkovou.

Zaměstnankyně Psychiatrické léčebny Petrohrad Jana Čížková při službě pohotově zareagovala, když pacient brutálně napadl její kolegyni sanitářku. Svým včasným jednáním a přítomností pomoci jí duchapřítomná kolegyně zachránila život.

Medaile hejtmána je oceněním, kterým hejtmán vyjadřuje uznání aktivní činnosti zaměřené na různé oblasti lidského života. Uděluje se zejména těm, kteří svoji práci významně přispějí k rozvoji nebo propagaci kraje, řešení mimořádných situací, úspěšné reprezentaci kraje atd. Medaile hejtmána může být také udělena jako projev úcty, jako pamětní medaile, medaile za odvalu, hrdinství, za zásluhy nebo za další významnou činnost. Slavnostního předání Medaile hejtmána se zúčastnili v Petrohradě také radní Ústeckého kraje pro zdravotnictví Radim Laibl a vedoucí odboru zdravotnictví Krajského úřadu Ústeckého kraje Petr Severa. (nov)



Vyznamenaná Jana Čížková s hejtmánem Janem Schillerem.




## TERÉNNÍ PEČOVATELSKÁ SLUŽBA

**JSME REGISTROVANÁ SOCIÁLNÍ SLUŽBA, KTERÁ DOKÁŽE POMOCI NEJEN SENIORŮM, PŘÍMO V JEJICH DOMÁCNOSTECH!**

Jsmo členy České asociace pečovatelské služby, která sdružuje více než 200 organizací poskytujících terénní sociálně-zdravotní služby.

Jsmo zapojeni v projektu Digitalizace pečovatelských služeb v Ústeckém kraji, jehož hlavním cílem je zefektivnění poskytování pečovatelských služeb.

Posláním pečovatelské služby je poskytovat sociální služby občanům, kteří vzhledem ke svému věku nebo zdravotnímu stavu potřebují zajištění svých základních potřeb jiné fyzické osoby.

Terénní pečovatelská služba poskytuje pomoc na území města Mostu a městských částí Souš, Čepirohy, Rudolice, Vtelnu a Chanov.

**NEJSTE NA TO SAMI.**

**Cílem pečovatelské služby je setrvání klientů co nejdéle v jejich přirozeném prostředí.**

### PŘEHLED NEJČASTĚJŠÍCH ÚKONŮ:

- pomoc při osobní hygieně
- pomoc při zvládnání běžných úkonů péče o vlastní osobu
- poskytnutí stravy nebo pomoc při zajištění stravy
- pomoc při zajištění chodu domácnosti
- zprostředkování kontaktu se společenským prostředím.

Fakultativní služby jsou poskytovány pouze v souběhu s poskytováním některé základní činnosti

- doprava uživatele automobilem poskytovatele k praktickému nebo odbornému lékaři
- dohled nad uživatelem v jeho domácnosti
- dohled nad užíváním léků

Služba je poskytována za úhradu. Cena za jednu hodinu poskytnuté péče je 135 Kč.

**Kontakty**  
 MSSS v Mostě, p. o. - terénní pečovatelská služba,  
 ul. Komořanská 818, 434 01 Most

Vedoucí úseku - terén:  
 Jiřina Lochmanová  
 735 749 596  
[lochmanova@msss-most.cz](mailto:lochmanova@msss-most.cz)

Zřizovatel: statutární město Most  
**most**  
[www.mesto-most.cz](http://www.mesto-most.cz)

Vedoucí pečovatelské služby:  
 Miroslava Holečková, DiS.  
 733 565 740  
[holeckova@msss-most.cz](mailto:holeckova@msss-most.cz)

[www.msss-most.cz](http://www.msss-most.cz)

**Podáme ruku všem, kteří nás potřebují...**

## Nejpovedenější obnova kulturní památky Hlasujte v anketě Ústeckého kraje

**ÚSTECKÝ KRAJ** - Ústecký kraj vyhlásil 1. ročník ceny Zlaté cimbuří - Památka Ústeckého kraje za rok 2023. Cena se uděluje za nejlepší projekty v oblasti obnovy movité i nemovité kulturní památky Ústeckého kraje, které mají významnou kulturně-historickou hodnotu. Cena má dvě kategorie: příkladný přínos v oblasti péče o kulturní dědictví a obnova kulturní památky, o jejímž výsledku rozhoduje svým hlasováním veřejnost do 31. srpna.

Kategorie „Příkladný přínos v oblasti péče o kulturní dědictví“ se uděluje za odpovědné chování subjektů, které významným způsobem přispívají k prezentaci a uchování historického kulturního dědictví. Vítěze v této kategorii navrhuje hodnotící komise a rozhoduje o něm Rada Ústeckého kraje.

Kategorie „Obnova kulturní památky“ se uděluje za nejlepší projekt a realizaci obnovy kulturní památky spočívající v rekonstrukci, restaurování, revitalizaci či opravě v průběhu předšlého roku a zároveň za prezentaci a propagaci této památky. Komise vybrala z doslých přihlášek pět postupujících, kteří se nyní ucházejí o hlasy veřejnosti (hlasování probíhá do 31. srpna prostřednictvím formuláře na [www.kr-ustecky.cz](http://www.kr-ustecky.cz)).

Za rok 2023 se o ocenění ucházejí tyto kulturní památky:

- 1) Hrobka rodiny Brass, Dolní Podluží
- 2) Kostel sv. Václava, Velká Černoc
- 3) Soubor městských opevnění, barbakán Žatecké brány, Kadaň
- 4) Synagoga, Budyně nad Ohří
- 5) Zámek Mirošovice, Hrobčice

Cenou pro vítěze v kategorii Obnova kulturní památky je finanční odměna pro vlastníka objektu - za 1. místo 30 tis. Kč, za 2. místo 20 tis. Kč a za 3. místo 10 tis. Kč. V kategorii Příkladný přínos v oblasti péče o kulturní dědictví se oceňuje pouze vítěz, a to částkou 20 tis. Kč. Všichni ocenění obdrží také čestné uznání hejtmana Ústeckého kraje. (nov)

Zámek Mirošovice, Hrobčice před rekonstrukcí.



Zámek po rekonstrukci.



ANNO 1465  
**ZÁMEK NOVÝ HRAD**  
TÍMLÍN

*Noční prohlídky*

**Pozor, padá omítka!**

Zábavné historky z budování Nového Hradu.  
Speciální kostýmované noční prohlídky.

**sobota 3. srpna 2024**

Začátek prohlídky každých 20 minut od 20.00 do 23.00 hod.  
Vstupné: 150 Kč dospělí, 100 Kč děti (není vhodné pro děti do 12 let)  
Doporučujeme rezervaci: [verejnost@zameknovohrad.cz](mailto:verejnost@zameknovohrad.cz), 778 111 080

[www.zameknovohrad.cz](http://www.zameknovohrad.cz)

## Zájem o Regionální potravinu byl rekordní Premiantem je Ústecký kraj

**ÚSTECKÝ KRAJ** - Letošní 15. ročník soutěže o ocenění značkou kvalita - Regionální potravina - zaznamenal rekord. Nejvíce zájemců bylo z Ústeckého a Středočeského kraje. Značka Regionální potravina představuje punc nejvyšší kvality, regionality a tradice.

„Tento rok byl rekordní jak v počtu přihlášených producentů, tak jejich výrobků. O získání ocenění Regionální potravina zabojovalo 470 výrobců s více než 1 850 produkty, což je dvojnásobek ve srovnání s prvním ročníkem soutěže,“ uvedla Kateřina Ratajová, ředitelka Odboru

administrace podpory kvalitních potravin Státního zemědělského intervenčního fondu, a dodala: „Nejvíce zájemců bylo z Ústeckého a Středočeského kraje a v nevyhledávanější kategorii Alkoholicke a nealkoholicke nápoje bylo celkově přihlášeno 333 výrobců.“

V Ústeckém kraji se o značku Regionální potravina utkalo 52 místních výrobců s 259 produkty. Odborná komise navrhla pro rok 2024 co udělit, titul nebo ocenění: Pečená paštika ve slanině - Reznictví & bistro Jaroslav Durček, Litoměřický pršut z PRŠUTÉRIE® - PRŠUTÉRIE® Chovaneček, Tvaroh tučný bio - Farma U Sluníček Heřmanov, Kefir - Minimlékárna pod Řípem, Kváskový chléb - Fokus Labe, Medový dort bez mouky - Cukrárna Ada-

mant Krupka, Hruškový sirup - Perfectly Delicious, Karlátka BIO sušené švestky s peckou od Švestkové dráhy - Farma U Švestkové dráhy, Med květový z Českého středohoří - Včelí farma Lovosice.

Ocenění značkou Regionální potravina si producenti převzou na slavnostním vyhlášení v rámci akce Výstava Zahradá Čech v Litoměřicích, v pátek 13. září. (nov)



Je vidět, že značka Regionální potravina představuje punc nejvyšší kvality, regionality a tradice především pro výrobce z Ústeckého kraje.

## Kraj láká veterináře na dotace

**ÚSTECKÝ KRAJ** - Ústecký kraj se dlouhodobě potýká s nedostatkem veterinářů pro velká hospodářská zvířata. Zavádí proto novou oblast podpory v podobě dotací. Příjem žádostí začal už 25. července a na podporu je vyčleněno přes 1,7 mil. Kč.

Veterinární lékaři si do programu mohou požádat o dotaci na vybavení pro stacionární nebo mobilní provoz. Podporu Ústecký kraj zavedl po předchozích jednáních se zástupci zvěrolékařů a Státní veterinární správy. Maximální výše dotace na žádost v rámci oblasti je 200 tis. Kč v případě neinvestičních výdajů a 500 tis. Kč v případě investičních výdajů. Dotaci je možné poskytnout až do výše 100 procent. Aktualizovanou část programu konzultoval Ústecký kraj



V Ústeckém kraji dlouhodobě chybí veterináři pro velká hospodářská zvířata. (Photo © all3media)

se zástupci Krajské veterinární správy, Státní veterinární správy a byla posouzena oddělením veřejné podpory Ministerstva ze

mědělství. Žádosti je možné podávat na Krajský úřad Ústeckého kraje do 31. srpna. (nov)

# homér

Vydavatel: Media Info System, a. s., Bělehradská 360, Most 434 01

IČ: 27864588, Registrace - MK ČR E 11598, ISSN 1212-3978

Šéfredaktorka: Pavlína Borovská, ([sefredaktor@homerlive.cz](mailto:sefredaktor@homerlive.cz))

tel.: 476 103 978

Zástupce šéfredaktorky: Mgr. Vlasta Šoltysová, ([soltysova@homerlive.cz](mailto:soltysova@homerlive.cz))

Sazba a technická příprava: Lukáš Staněk, ([grafik@homerlive.cz](mailto:grafik@homerlive.cz))

tel.: 476 108 412

Obchodní oddělení, inzerce: Lukáš Koťátko, ([inzerce@homerlive.cz](mailto:inzerce@homerlive.cz))

tel.: 476 108 410, 737 261 941

Adresa a telefony redakce: Bělehradská 360/6, 434 01 Most

e-mail: [redakce@homerlive.cz](mailto:redakce@homerlive.cz), <http://www.homerlive.cz>,

fax: 476 100 557.

Tisk: CZECH PRINT CENTER, a. s., Praha 10

Rozšiřuje: PNS GROSSO, s. r. o., Mediaprint a Kapa, PresseGrosso, s. r. o.,

A.L.L. production, spol. s r. o., vlastní distribuce.

Předplatné: Informace podává a objednávkou, přijímá obchodní oddělení.

## Nový Hyundai TUCSON. Naštěstí máte TUCSON.



Již za  
**599 990 Kč**

S výkupním bonusem  
a zvýhodněním  
Hyundai Finance

Představujeme Vám nový TUCSON z Nošovic. Opravdu všestranné SUV vás ohromí například odemýkáním a startováním telefonem, head-up displejem či matrix LED světlotety. Navíc nastavuje nové standardy mimořádně bohatou základní výbavou včetně 12" navigace se vzdálenými aktualizacemi a parkovací kamerou, bezklíčového přístupu či startování 17" a alu kol. Je dostupný jako benzin, hybrid či plug-in hybrid již od 599 990 Kč při výkupu vašeho stávajícího vozu a využití financování Hyundai Finance.

[www.hyundai.cz](http://www.hyundai.cz)

**Autosalon Most s. r. o.**  
Nad koridorem 776, 434 01 Most  
Tel. 775 42 40 40  
[www.hyundai-most.cz](http://www.hyundai-most.cz)

**HYUNDAI**

**5:** Záruka  
bez omezení km

**8:** Záruka  
na baterii / 160 000 km

Hyundai TUCSON - kombinovaná spotřeba 5,0-7,8 l/100km, emise CO<sub>2</sub> 137-178 g/km dle WLTP. Fotografie je pouze ilustrační.

# Barevný Benedikt nabídl exkurzi do světa umění

**MOST** – Pod pokličku umělcům se mohli podívat návštěvníci mosteckého Benediktu až do 17. července. To jedenáct malířů a jeden rytec tvořili v otevřeném ateliéru na akci Barevný Benedikt. V Mostě se sešli už po šestnácté a opět se bylo na co dívat. Akci tradičně podporují také firmy ze skupiny Sev.en Česká energie. Letos se na umění v Mostě podílel Sev.en Inntech.

Dvanáct umělců tvořilo během týdne v ateliéru na Benediktu. Ateliér byl neustále otevřený a každý, kdo se přišel podívat, byl vítán. Představili se Roman Křelina, Doris Oplová, Romana Štajerová, Reza Šimková, Petra Jovanovská, Zorka Krejčí, Tomáš Čtrnáct a Karel Pádár. Poslední jmenovaný Karel Pádár je Mostečák, spoluzakladatel firmy Eduard v Obrnicích, která vyrábí modely letadel. Třicet let se po vyučení v oboru rytec věnoval rytinám na sklo ve firmě Crystalex Nový Bor. Během týdne vytvořil dechberoucí kolekci rytinami zdobených skleniček a karaf. Místním není neznámý ani Josef Zedník, bývalý ředitel Základní umělecké školy v Moskevské ulici v Mostě, který se několikrát zúčastnil jak malířského, tak i před lety sochařských sympozií. Své obrazy znovu lidem připomněla také litvínovská naivní malířka Sylva Prchliková. Už při zahájení sympozia se většina umělců shodla, že týden v Mostě je pro ně vždy zážitkem. Tvořit pro lidi a před lidmi umělce baví. „Přiznám se také k tomu, že když jsem před lety dostala pozvánku poprvé, bylo pro mě neuvěřitelné, že si budu jen tak týden malovat a někdo mě k tomu bude zadarmo živit a ubytuje mě,“ směla se sympatická Doris Oplová, jejíž obrazy se vždy prodávají nejnáze. Lidem se její umění zkrátka líbí. Originální při malování byl i Roman Křelina. Ten se přiznal k lenosti a nechal za sebe pracovat přírodu. „Plátina jsem připravil, naněsli na ně barvu a nechal schnout venku. Jenomže na plátina se přilezli z blízka podívat slimáci a šneci. A já si všiml, že v barvě dělají opravdu zajímavé a originální linky. Jak si tak leželi sem a tam, vytvářeli obraz místo mě. Začal jsem tedy slimáky a šneky sbírat a dávat je na plátina úmyslně. Ještě jsem jim je trochu postříkal pivem, aby je práce více bavila. Vznikla opravdu originální díla,“ představil své pomocníky Roman Křelina. Ten také obrazy originálně nazval. Na vernisáži tak byl k vidění třeba obraz Tři šneci a deset slimáků. Na vernisáži se opět sešly desítky lidí. Nechyběl ani zástupce hlavního partnera akce. „Skupina Sev.en Česká energie vyrábí energii tradičním způsobem z hnědého uhlí. Dobře víme, kolik práce se za každou špetkou energie skrývá, kolik úsilí a lidské síly stojí. Vážíme si proto každé energie, i té, kterou umělci vkládají do tvorby svých originálních děl. Barevnému Benediktu jsme tradičním partnerem. Velmi by nás mrzelo, pokud bychom museli do budoucna toto partnerství opustit. Situace na českém energetickém trhu a překotný odklon od uhlí ale staví naše firmy do situace, kdy musí zvažovat každou podporu. Jaký bude další rok dnes ještě neumíme předpovědět,“ uvedla mluvčí Sev.en Inntech Eva Maříková. Barevný Benedikt letos skončil vernisáží a prodejní aukcí. Malíři se znovu an Benediktu sejdou opět za rok. (ink)



Na vernisáži se sešly desítky lidí.



Svá díla sušili umělci na trávě před ateliérem.



Na akci nechyběla místní oblíbená naivní malířka Sylva Prchliková.



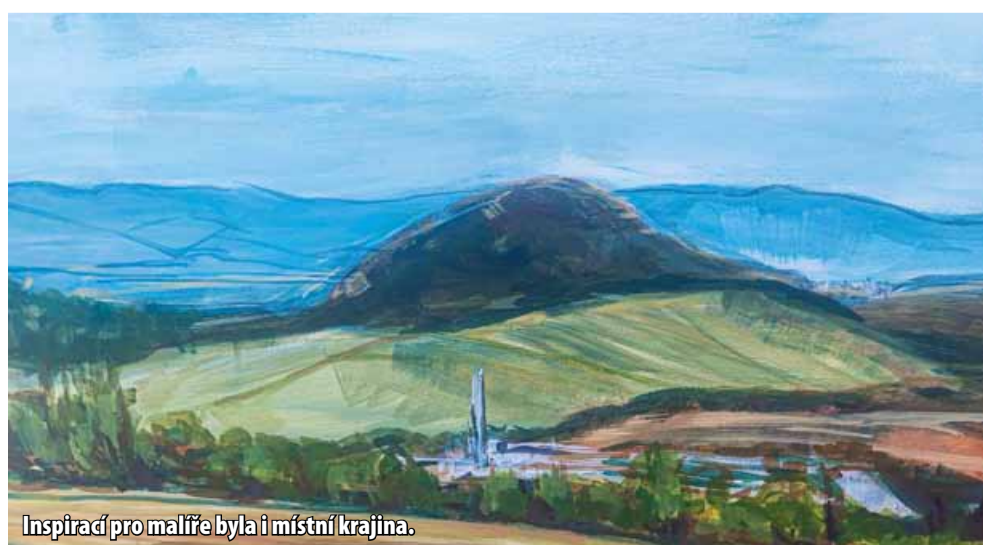
„Ty krávo“, Kyly...



Roman Křelina přenechal práci šnekům a slimákům.



Umělci si pozornost návštěvníků akce užívali i při práci.



Inspirací pro malíře byla i místní krajina.



Rytec skla Karel Pádár. Toto umění návštěvníky přitahovalo a každý si ho chtěl vyzkoušet.