



Kde se v Mostě vzala rakev s mumii? Muzeum chystá výjimečnou podívanou

MOST - Po svíce než sedmdesáti letech se do Mostu dočasně vrátí tak zvaná „mostecká mumie“. Respektive její tři tisíce let stará egyptská rakev. Unikátní prastarý artefakt se stane středobodem mimořádné egyptské výstavy, která bude zpřístupněna 19. října od 13 do 19 hodin v mosteckém muzeu.

Tak zvaná mostecká mumie bývala součástí sbírek předválečného muzea ve starém Mostě. V roce 1970 ji však tehdejší muzeum předalo do Náprstkova muzea asijských a amerických kultur, součásti Národního muzea v Praze. Zde je rakev s mumii uchovávána dodnes. Obě muzea se dohodla, že v rámci připravované výstavy, která bude trvat do konce ledna 2025, bude vystavena pouze bohatě zdobená rakev. Mumie bude představena prostřednictvím fotografií a snímků pořízených na výpočetním tomografu. Mumie samotná je totiž ve stavu, kdy ji už nelze převážet a vystavovat.

Může za to továrník Riecken

Jak se vůbec egyptská mumie ve starém Mostě ocitla, vypráví historik Oblastního muzea a galerie v Mostě Jiří Šlajns: „Mumii přivezl do Mostu ze svých cest významný textilní továrník Wilhelm Riecken, který byl zároveň městský zastupitel Horního Litvínova, poslanec Českého zemského sněmu za německou pokrokovou stranu a velký podporovatel muzea.“ Dnes již nevíme, zda cílem cesty, ze které továrník objemný artefakt přivezl, byl obchod, nebo exotická dovolená. Rakev zřejmě koupil na tržnici (což bylo tehdy běžné) a mumii dokoupil zvlášť. Rakev i mumie byly opakovaně odborně zkoumány. „Nějnověji byla mumie podrobena vyšetření na výpočetním tomografu, tak zvaném CT. Výzkum prokázal zajímavost, že rakev a mumie k sobě původně nepatřily. Zatímco mumie patří mladému chlapci, rakev byla připravována pro dospělou ženu. Jak mumie, tak i rakev jsou datovány do období vlády 21. dynastie, která vládla mezi lety 1069–945 před naším letopočtem“ uvedl egyptolog Pavel Onderka z Náprstkova muzea v Praze.

str. 2



Viko rakve, která je uchovávána v Náprstkovo muzeu a nyní bude viděna v Mostě.



Vystavená egyptská rakev s mumii a víkem v muzeu ve starém Mostě.

PRO AKTUÁLNÍ ZPRAVODAJSTVÍ SLEDUJTE WWW.HOMERLIVE.CZ

**ROK
MOLDAVSKÉ
/FREIBERSKÉ
DRÁHY (9. 6. 2024 – 18. 5. 2025)**

140. výročí dostavby a zprovoznění trati
Freiberg – Holzgau – Moldava – Most / Teplice



www.krusnohori.cz



Partnerský spolek Litvínov o. p. s.
Krajská klub Herdulky Litvínov

srdečně zvou na předvádění tradičního krušnohorského paličkování mimo jiné na netradiční téma

**KRAJKA
A ŽELEZNICE**

sobota 12. října 2024 od 14:00 do 17:00 hodin

Historické nádraží
Louka u Litvínova

Nádražní 93, 435 33 Louka u Litvínova



Ústecký kraj

Vážení čtenáři,
příští číslo
Homéru vyjde
25. října 2024.
Vaše redakce

ČESKÉ SKLADBY

MOST - Festivalový orchestr Petra Macka zve 14. října od 19 hodin do Městského divadla v Mostě na zahajovací koncert 34. sezóny Rok české hudby. Připravte se na večer populárních skladeb našich populárních skladatelů. Vstupné je 300 Kč.

BIO SENIOR

MOST - Městská knihovna Most promítne 23. října od 14 hodin v kině Kosmos nejen pro seniory český film Vlasy. Snímek režiséra Jiřího Mádla byl oceněn Českým lvem. Vstupné je 80 Kč.

AKVARIJNÍ TRHY

MOST - Ve Středisku volného času se 19. října uskuteční Akvarijní trhy. Burza všeho, co se akvaristiky týká, se koná od 9 do 12 hodin. Vstupné pro dospělé je 40 Kč, pro děti do 15 let zdarma.

NOVÁ VLÁDA BUDE TŘÍBAREVNÁ

Soud bude řešit napadení voleb

ÚSTECKÝ KRAJ - Vládnoucí koalice Zastupitelstva Ústeckého kraje je domluvena. Hnutí ANO, které v krajských volbách zvítězilo s velkým náskokem, přizvalo k vládní spolupráci ODS a hnutí Lepší Sever. Křeslo hejtmana si ponechá ANO a usedne do něj lídr Richard Brabec.

Ačkoliv vítězné ANO získalo v 55členném zastupitelstvu 26 křesel a mohlo se téměř okamžitě spojit s kýmkoliv, vyjednávání o budoucí podobě krajské vlády trvalo celý týden. Na vládě se spolu s ANO bude stejně jako v uplynulém volebním období podílet ODS a jako nováček hnutí Lepší Sever. O konkrétním obsazení pozic náměstků a radních ve vedení kraje chce hnutí ANO oficiálně informovat v průběhu tohoto týdne.

V opozici zůstávají Starostové pro Ústecký kraj, spojení SPD-Trikolora-PRO a dále Stačilo! v Ústeckém kraji. V jedenáctičlenné radě obsadí sedm křesel ANO, tři ODS a jedno Lepší Sever.

Na Krajský soud v Ústí nad Labem byly v souvislosti s konáním voleb podány dva podněty. Jeden na neplatnost volby kandidáta a druhý na neplatnost voleb za koalici Starostové pro Ústecký kraj. **(nov)**



Kandidátem na hejtmana Ústeckého kraje je Richard Brabec, bývalý ministr životního prostředí.



85. CENA ZIMNÍHO FAVORITA
98. ČESKOMORAVSKÁ CENA
VELKÁ PODZIMNÍ CENA PRIMÁTORA MĚSTA MOSTU

SOBOTA 19. 10. 2024 OD 12.30 HODIN

HIPODROM MOST

BĚHEM DOSTIHO NÁVŠTĚVNÍKŮM K DISPOZICI TRADIČNÍ KYVADLOVÁ DOPRAVA ZDARMA

TAM → OD Prior 1. náměstí Čs. mládeže Dopravní podnik Hipodrom

HIPODROM MOST a.s., K Hipodromu 213, 434 01 Most www.hipodrom.cz

VSTUPENKY V PRODEJI NA POKLADNĚ V VSTUPU OD 10.30 HOD. PLATBA POUZE V HOTOVOSTI.

Přijďte na Krasavce

MOST – Přijďte 24. října do Studia3 Ponte records sledovat zoufalé pokusy majitele a stálých hostů hospody U Krasavce o její záchranu před developery, kteří ji chtějí zbourat a postavit obchodní centrum. Divadelní představení začíná v 19 hodin.



Jaký plán se zrodí v zoufalých hlavách hrdinů? Soutěž Miss krásy! Ale nečekejte, že se objeví hordy krásných žen - v okolí je jich totiž velký nedostatek. Naštěstí je však dostatek humoru a ironie, takže si připravte břišní svaly na pořádnou dávku smíchu, protože postavy v této divadelní hře se nezdávají, a proto očekávejte nevidané soutěžící. Připravte se na večer plný smíchu, nečekaných zvratů a bláznivých nápadů. Vstupenky za 450 Kč jsou k zakoupení na www.studio3.reenio.cz. (nov)

CHRÁMECKÉ VINOBRANÍ 2024

Program:

- ochutnávka všech vín od roku 2004
- ochutnávka hroznového moštu z roku 2024
- občerstvení, klobásy, sýry, pečivo, zákusky, káva
- prohlídka vinařství s průvodcem
- opékání buřtů
- hledání pokladu sv. Václava
- hry pro děti

České vinařství Chrámecké, s.r.o.

V sobotu dne 19. 10. 2024 od 8.00 do 18.00 hod. v Českém vinařství Chrámecké Chrámecké 32. Těšíme se na Vás!

Pro další informace tel.: 603 383 846 Parkování a vstup zdarma

Křest CD Nanečisto

MOST - Herečka a zpěvačka Alena Antalová a skladatel, textař, zpěvák a pianista Alex Anders zavítají 16. října do Studia3 Ponte records.

Po uplynulém úspěšném vystoupení ve Studiu3 (pod městskou knihovnou) tentokrát oba protagonisté představí nejen šansony, které již bylo možné slyšet, ale nabídnou také nové úžasné písně a těšit se můžete i na křest nového CD „Nanečisto“. Koncert začíná v 19 hodin, vstupenky jsou k zakoupení na www.studio3.reenio.cz. (nov)

Šansony

ALENA ANTALOVÁ & ALEX ANDERS

STŘEDA 16. 10. 2024 19:00 MOSKOVSKÁ 12, MOST

studio3 Ponte records

Součástí koncertu bude křest nového CD „Nanečisto“.

Budeme mít nové vlakové nádraží? Termín se opět posouvá - až k roku 2030

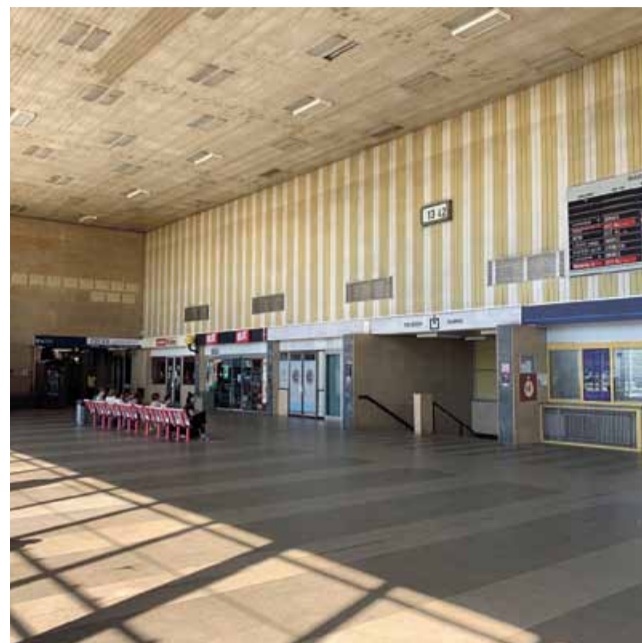
MOST - Rekonstrukce vlakového nádraží v Mostě stále zůstává v nedohlednu. S realizací se počítá nejdříve až v roce 2028. Zatím si nikdo neví rady, jak využít velký potenciál této architektonicky významné budovy, která patří mezi největší svého druhu v republice.

Správa železnic se zatím ke generální opravě mosteckého vlakového nádraží příliš nemá, ačkoliv s rekonstrukcí nádražní budovy včetně kolejí se mělo již dávno začít. Chybí totiž záměr pro smysluplné využití tak rozsáhlé budovy, v níž většina prostor v současné době zeje prázdnou. „V nejbližší době by mělo proběhnout zadání architektonické soutěže, aby bylo jasné, jakým směrem se rekonstrukce vůbec bude ubírat. Co víme už teď je, že hmota budovy se měnit nebude a zůstane zachována,“ uvedl ředitel oblastního ředitelství Správy železnic v Ústí nad Labem Martin Kašpar. Opravit by se měla kompletně nejen samotná budova vlakového nádraží, ale i kolejíště.

Původně se plánovala rozsáhlá oprava už letos. Nakonec si budou muset Mostečané ještě několik let počkat. „Začátek realizace je těžké velmi odhadovat. Zatím se pracuje s tím, že by to mělo být koncem dva-

cátých let,“ uvedl ředitel Správy železnic. Nicméně architektonická soutěž by se měla stihnout vyhlásit ještě letos. „Na konci příštího roku by mohl být výsledek. Následovat budou procesy schvalování. Poté se začne projektování, což je otázka minimálně jednoho či dvou let. Začátek realizace tedy předpokládáme spíše až od roku 2028,“ odhaduje ředitel.

Mostecké nádraží je velkou hmotovou stavbou a patří mezi největší v ČR. Vyžádá si proto i významné prostředky. „Je to složitá stavba - jednak komplexem jako takovým, ale i velikostí, která však neodpovídá množství cestujících, kteří se zde pohybují. O prostorové redukci však nelze uvažovat. Nejvíce nás ztrhuje, že není zatím jasné, jak tuto budovu smysluplně využít,“ upozornil ředitel a podotkl, že do rozhodování by se měl kromě Správy železnic zapojit také komerční sektor, ale i samospráva, tedy město Most. „Pokud se po-



Dočká se současná odjezdová hala vlakového nádraží v Mostě slibované rekonstrukce?

daří budovu smysluplně naplnit, má smysl spustit i rekonstrukci. Ta se bude pohybovat v řádu jedné miliardy,“ odhaduje Martin Kašpar. „Přesnější číslo budeme znát po dokončení projektové dokumentace,“ dodal ještě.



Až Správa železnic s úpravami mosteckého nádraží začne, počítá se i s rekonstrukcí nástupišť a kolejíště.

U jezera se plánuje místo pro karavany i stany

MOST - U jezera Most by mohla vzniknout provizorní plocha pro karavany, ale i pro stanování. Součástí by mělo být i zázemí a nabídka standardních služeb.

Stále více turistů, ale i místních pátrá po vhodném místě pro kempování u jezera Most. Stejně jako na Matyldě by se tu měly také objevit prostory i se zázemím vytvořit. „Vnímáme, že jezero se stává navštěvovaným turistickým místem, které potřebuje dostupnost služeb - nejen půjčovnu vodních sportů a občerstvení, ale i nějakou formu ubytování,“ přiznal primátor Marek Hrvol. Zdůraznil, že pro město je to jedna z priorit.

Město už zpracovalo geologické posudky o složení půdy mezi okružní křižovatkou u jezera a stanovištěm pro vodní sporty. V těchto místech by měl vzniknout kemp. „Půda k zakládání jednotlivých staveb je tu však velmi špatná, a proto to bude dost komplikované,“ připustil primátor. Dalším problémem je, že pozemky ještě nepatří městu. „Připravovat se můžeme, ale investovat peníze teď není možné. Mu-

síme nejdříve vlastnit pozemky a pak tu něco vymýšlet,“ řekl dále.

Původně město plánovalo, že tu vybuduje kombinaci pro stanování i karavany, přičemž karavanisté by se tu měli možnost připojit na síť. Kromě toho se tu do budoucna počítá i s prostorem pro chatky. Součástí by mělo být i společné zázemí, jako jsou sprchy, umývárny, jídelna a další. „To byla naše vyhlídka a uvidíme, jaká bude realita. Jezero se nemůže dále rozvíjet, aniž by tu toto chybělo,“ souhlasí primátor a zároveň dodává, že by

se zatím mělo jednat o mobilní stavby, než se dojde k nějakému vhodnému řešení. „Je to alternativa, která naučí lidi, aby sem mohli přijet. Je totiž ještě dlouhá doba, než se vše vyřeší a mezitím se tu vytvoří nějaké provizorní zázemí - mobilní sprchy, toalety apod. Dnes tu vládne divočina. Karavanisté stojí všude možně, mezi auty apod. Není to nijak organizované,“ podotkl. V nejbližší době by se proto mělo vyčlenit pro karavany vhodné místo, kde by bylo možné pobývat a zároveň tu byla k dispozici základní infrastruktura. (sol)

Do knihovny dorazí „Přemýšlivec“ aneb I génius může mít trápení

MOST - Městská knihovna Most představí zajímavou výstavu s názvem Přemýšlivec. Na vystavených fotografiích Libora Fojtíka můžete nahlédnout do příběhů nadaných dětí a mladých lidí a s překvapením zjistit, jakým překážkám musí i přes tuto jejich „výhodu“ často čelit.

Ačkoliv by se mohlo zdát, že mladí lidé s výjimečnými schopnostmi a nadáním mají větší a přirozenější šanci na úspěch, není to až tak samozřejmé. I oni totiž musí překonávat mnohdy nelehké překážky. Zatímco dětem se zvláštními potřebami z opačného spektra se v současné době věnuje speciální pozornost, u nadaných se předpokládá že zvláštní pozornost nepotřebují. Opak je přitom pravdou. „Právě na to i tou-

to výstavou upozorňuje nadace RSJ, která poukazuje na dlouhodobé přehlížení potřeb nadaných, přemýšlivých dětí. Ne vždy totiž nadané děti vyrůstají v inspirativním prostředí, aby mohly naplno rozvíjet svou osobnost, intelekt a nadání,“ říká k výstavě ředitel Městské knihovny Most Petr Petrik. Vernisáž se koná 17. října v 16.30 hodin, výstava bude k vidění do 29. října, poté poputuje do dalších měst. (nov)



Když je dítě mimořádně nadané, má se obecně za to, že se mu automaticky vše daří. I géniové ale mají svá trápení, která se mnohdy neprávem opomíjejí.

Modernizace tramvajové trati Začne se napřesrok a bude to náročné

Práce se provedou po částech, aby nevznikla dopravní apokalypsa

MOST - Mostčané se musejí připravit, že zhruba za dva roky bude rozkopané centrum. Začne se totiž s modernizací tramvajové trati. Zároveň se bude na čtyřech světelných křižovatkách instalovat nový systém signalizace.

Předpoklad zahájení prací na rekonstrukci a modernizaci tramvajové trati v centru Mostu je v roce 2026. V příštím roce by měl vzniknout projekt. „Zakázka na projekt bude pravděpodobně zahájena ještě letos. Plánujeme ji vyhlásit formou design & build. To znamená, že vybraný dodavatel bude projektovat a následně realizovat celou stavbu,“ uvedla Hana Syrová z odboru komunikace Dopravního podniku měst Mostu a Litvínova.

Zatím se neví, jak bude během rekonstrukce fungovat doprava a nakolik bude centrum dopravně ochromeno. „Součástí projektu budou Dopravní inženýrská opatření, která všechny tyto aspekty budou zahrnovat a vzejdou konkrétní návrhy a postup prací. Už dnes ale víme, že není možné, aby se nějakým způsobem uzavřela celá tři-

da Budovatelů,“ ujistil primátor Marek Hrvol. Celá akce by měla být rozčleněna na několik etap a postupovat po částech, aby nevznikla v centru města dopravní apokalypsa. „Každá taková rekonstrukce přináší dopravní komplikace. Předpokládáme, že projektant a dopravní inženýři navrhnu takové řešení, aby měla hlavu a patu a bylo vše rozumně rozvrženo,“ věří primátor.

Křižovatky a nový systém mají zvýšit bezpečnost

Součástí rekonstrukce a modernizace trati bude i nový systém dynamických křižovatek. Modernizací projdou všechny čtyři světelné křižovatky - u sportovní haly, Prioru, Rozkvětu i na křižovatce Budova-

telů, Zd. Štěpánka a Pionýrů. „Nové křižovatky budou mít řadu výhod. Například preferenci IZS, systém bude umět reagovat na momentální situaci, když odněkud vyjedou hasiči nebo sanitka, a upřednostní jejich směr zelenou vlnou. Systém také umí kompletně analyzovat intenzitu dopravy na komunikacích a pouštět směry, které to potřebují v danou chvíli nejvíce. Řidič by se tak měl dostat z křižovatky rychleji a plynuleji. Doprava tak bude ekologičtější a bezpečnější,“ uvedl primátor a podotkl, že systém je už vyzkoušený v některých velkých městech a funguje. „V některých částech řidiči nový systém křižovatek poznají na první pohled, protože se například ze třech odbočovacích pruhů se stanou jen dva, jako například u Prioru,“ dodal.

Změny zaznamenají i chodci. Například přechody u Prioru se budou lépe přecházet, zejména u sportovní haly, Prioru, Rozkvětu i na křižovatce Budova-

pokud je zelená. „U Prioru mají starší lidé problém. Je tu ale maximální možný interval zelené pro chodce, který jde nastavit. Ani to ale nestačí,“ připustil primátor a dodal, že nový systém dynamicky řízených křižovatek především zvýší bezpečnost provozu. „Minimalizují se dopravní nehody, srážky s chodci a další nebezpečné situace. Křižovatky jsou dnes za hranicí životnosti. Často nefungují světla. Kabeláž je letitá a všechno se spíše „flikuje,“ podotkl primátor.

Na rekonstrukci trati se počítá přibližně s 550 miliony bez DPH, přičemž dotace by měla pokrýt 85 procent nákladů. Křižovatky si vyžádají zhruba 71 mil. Kč, 40 mil. Kč půjde z dotace. „Výzva k dotaci prozatím nebyla vyhlášena, jakmile k tomu dojde, stanoví se i termíny realizace, a to s ohledem na podmínky dané výzvou,“ podotkla mluvčí dopravního podniku. (sol)

Firma na hradě skončila, špatně pracovala

MOST - Na Hněvině se začne s další etapou oprav a zpevnění opěrných zdí hraděb. S firmou, která hradby sanovala na jaře, nebylo město spokojeno. Vypovědělo jí proto smlouvu a zakázku soutěžilo nanovo.

Vítězem nové veřejné zakázky za více než 3 mil. Kč bez DPH je společnost VOBAS, s. r. o. „Předchozí zhotovitel zahájil

práce zpočátku roku. S jejich prací jsme ale nebyli spokojeni,“ vysvětlil primátor Marek Hrvol. Pražská firma se prý prezentova-

la zkušenostmi s prací na kulturních památkách, především na Pražském hradě. „Ověřovali jsme si tyto reference a byly potvrzeny. Nicméně skutečnost byla zcela odlišná, a to jak s kvalitou odváděných prací, tak i s neustálými problémy s Národním památkovým ústavem. Nakonec jsme jim vypověděli smlouvu a přepracovali projektovou dokumentaci,“ uvedl primátor.

Stavbu přes léto město zakonzervovalo, a to i z důvodu akcí, které se na Hněvině konaly. Na podzim se proto vyhlásila nová veřejná zakázka na dokončení třetí etapy opravy hraděb. „Vzhledem k tomu, že brzy nastoupí zima a klimatické podmínky nebudou vhodné pro tyto práce, předpokládáme jejich dokončení až na jaře příštího roku,“ podotkl vedoucí odboru investic František Jirásek. S vysoutěženou firmou má město zkušenosti. Ta totiž už jednu z etap na Hněvině prováděla. „Předchozí etapy realizovaly dvě firmy. Nejprve se jednalo o chomutovskou společnost STRIX. Ta pracovala velmi dobře a v dobré kvalitě. Měli zkušenosti s pracemi na památkách. Spolupracovali jsme v případě oprav hraděb Hněvina i s touto nově vysoutě-

ženou společností a i s ní jsme byli spokojeni,“ připomněl šéf odboru investic.

Oprava hraděb nyní proběhne v předposlední etapě. Pak už zbude jen jediná. Tu ale hned v návaznosti realizovat město nechce. „Necháme hradu s rekonstrukcí hraděb trochu vydechnout. Poslední z etap proto proběhne s odstupem jednoho až dvou let,“ uvedl primátor.

Dostane se i na altány a ubytování

Na Hněvině se počítá také s rekonstrukcí ubytování. Ta by měla pokračovat s menší přestávkou po opravě restaurace. Vznikne tu šest nových butikových apartmánů. V plánu je také oprava dvou altánů, které jsou v havarijním stavu. „Dole v podhradí - nad vodárnou - vznikne ještě navíc jeden zcela nový vyhlídkový altán, který by měl být postaven z participativního rozpočtu,“ prozradil František Jirásek a dodal: „Chystáme se také na revitalizaci dřevěných částí hradu, jejichž kvalita je na hranici životnosti. Jednotlivé dřevěné části se obnoví jak zevnitř, tak i zvenku.“ (sol)



Svatý Duch k máni

MOST - Prostory v objektu barokního špitálu, kde ještě před nedávnem sídlila restaurace Svätý Duch a poté kavárna V Duchu, jsou k máni. Národní památkový ústav, Územní památková správa Ústí nad Labem na ně vyhláší veřejnou soutěž.

Prostor v sousedství přesunutého děkanského chrámu Nanebevzetí Panny Marie chce památkový ústav pronajmout na tři roky opět k provozu restaurace či kavárny. Po předchozí domluvě mohou zájemci objekt osobně navštívit. V případě dotazů můžete psát na: klimplova.zuzana@npu.cz. Nabídku lze odevzdat osobně na správu kostela nebo poslat poštou na adresu: kostel Nanebevzetí Panny Marie, Kostelní 289, Most 434 01, a to od 1. října 2024 do 20. ledna 2025 do 11 hodin. Na obálku napište: NEOTVÍRAT, SOUTĚŽ RESTAURACE. Kompletní zadání veřejné soutěže najdete na www.kostel-most.cz. (nov)



Prostory bývalé restaurace Svätý Duch a poté kavárny V Duchu jsou volné k pronájmu.

Václav Klaus „Viděl jsem krásnou publikaci!“

MOST - Bývalý prezident Václav Klaus pochválil v pořadu XTV u Luboše Xavera Veselého Okresní hospodářskou komoru Most, respektive časopis TEMA, který komora vydává. Prezident TEMU zmínil, když přišla řeč na sílící odpor proti Green Dealu.

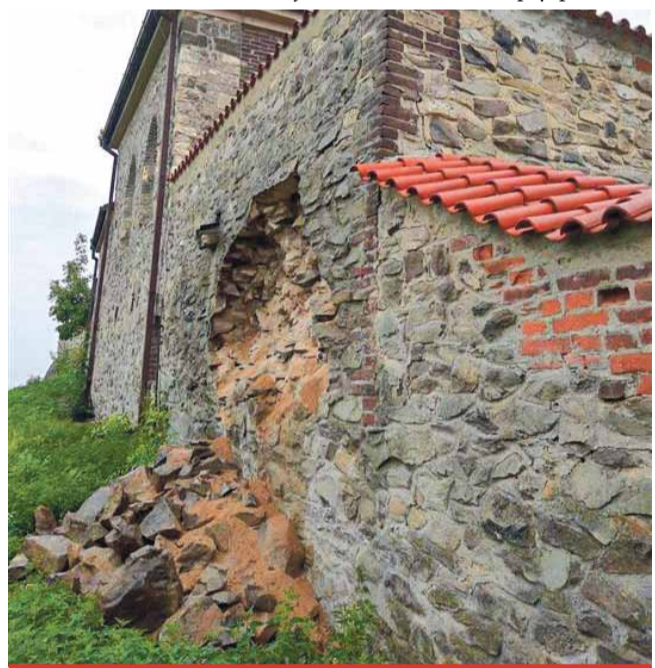
„Teď jsem viděl krásnou publikaci, kterou vydala Okresní hospodářská komora Most. Uveřejnili v ní článek pana doktora Weigla z našeho institutu. On mi ji přinesl ukázat. Je to sto stránek, které mostecká komora vydává a tři čtvrtiny toho je boj s Green Dealem. Opravdu!“

Takže to nejsou jenom lidé křičící na náměstí nebo nadávající někomu na sociální síti. To je seriózní entita v hospodářské komoře, kde jsou podnikatelé, reprezentanti celého okresu,“ zmínil v debatě o čím dál kontroverznějším Green Dealu Václav Klaus.

Poznámka redakce: Jiří Weigl je český ekonom a arabista. V letech 1992–1997 byl vedoucí sboru poradců předsedy vlády ČR a v letech 2003–2013 vedoucí Kanceláře prezidenta republiky Václava Klause. V současné době působí jako výkonný ředitel Institutu Václava Klause, jehož je i spoluzakladatelem. (nov)



Václav Klaus s Xaverem Veselým ve studiu XTV.



V některých částech byly hradby ve skutečně havarijním stavu.

Otužilce chce na jezeře pokořit světový rekord

MOST - Jezero Most se stane svědkem pokusu o vytvoření světového a Guinnessova rekordu v počtu otužilců v jeden moment ve vodě.

Český národ je národ otužilců a nyní má možnost to potvrdit. Vloni se sešlo 826 otužilců na jezeře Barbora a byl z toho český rekord. Nyní se může nový rekord zapsat do světových tabulek. Znamý otužilce a freediver David Vencl svolává otužilce nejen z Česka, ale i z okolních národů na jezero Most. „Stávající rekord 928 otužilců v jeden moment v ledové vodě drží Nikaragua. My, Češi, se právem pyšníme tím, že jsme otužilce národ. Proto jsme se rozhodli, že to potvrdíme i zápisem do Guinnessovy knihy rekordů,“ říká známý otužilce. David

Vencl se stal v roce 2021 světovým rekordmanem v plavání na nádech pod lemem pouze v plavkách a brýlích. Tento rekord stanovil jako první Wim Hof a před ním jej překonal oficiálně pouze Stig Severinsen. „Takový rekord vyžaduje trénink nejen zadržování dechu a otužování, ale zejména trénink mysli, snížení stresu a koncentrace,“ říká David Vencl, který v roce 2023 vytvořil další světový rekord, když se ponořil pod led do hloubky 52 metrů, na švýcarském jezeře Sils. Je tak první člověk na světě, který se o něco takového pokusil. (nov)



Pokus o vytvoření světového rekordu a zapsání do Guinnessovy knihy rekordů se má uskutečnit 1. března příštího roku. Datum se ale možná podle pořadatele Davida Vencla bude z důvodu uznání rekordu měnit s ohledem na počasí a teplotu vody.

Přijďte okošťovat do Johann W

TŘEBÍLICE – Zámecké vinařství Johann W zve 26. října od 12 do 20 hodin na Podzimní košť v duchu první republiky.

Košťovat se budou vína, za účasti vinařů z oblasti Čech. Vstupné je 150 Kč, v ceně je zahrnuta degustační sklenička. Pro nákup a ochutnávky vín budou sloužit žetony, cena jednoho žetonu je 5 Kč. V restauraci Ulrika bude během akce servírováno menu inspirované dobou první republiky. (nov)



Rozloučení s dostihy

MOST – Mostecký hipodrom chystá poslední dostihový den letošního sezóny.

Již poněkoličtější zavítali do Mostu také zástupci dalších významných českých závodistišť, jakými byli například ředitelé z Pardubic nebo Chuchle.

„Spolupráce napříč závodistišti si velice vážíme, pro dostihový sport je důležitá, zvláště v době, kdy je situace v českém turfě nelehká,“ uvedla Olga Šrůtová, předsedkyně představenstva společnosti HIPODROM MOST, a. s. (nov)



Cenu hlavního dostihu předposledního dostihového dne předávali: Olga Šrůtová, předsedkyně představenstva spol. HIPODROM MOST, a. s., Lubomíra Mejstříková, náměstkyně hejtmána ÚK a Petr Kvaš, místopředseda představenstva Dostihového spolku, a. s.

MOSTEČTÍ LVI

MOST – MOSTEČTÍ LVI se utkají na domácím ledě 12. října od 17 hodin s HC Tábor. Hraje se od 17.30 hodin na mosteckém zimním stadionu. Další zápas odehrají MOSTEČTÍ LVI 16. října od 18.30 hodin venku s HC Příbram. (nov)



Znáte ji z večerníčku...

MOST – V Oblastním muzeu a galerii v Mostě můžete od 11. října obdivovat výtvarné ilustrace Vlasty Baránkové.

Výstava představuje ilustrační tvorbu pro děti z pohledu širšího výtvarného záběru autorky, včetně ukávek z její grafické a malířské volné tvorby. Vlasta Baránková se podílela například i na večerníčku o Lískulce pro ČT a Čtyři uši na mezi. Její ilustrace doprovázejí například knihy pro děti od Zdeňka Svěráka a Jaroslava Uhlíře. Výstava potrvá do 2. února 2025. (nov)



Divadlo uvede brilantní židovskou komedii Těšte se na premiéru Neperte se, prosím vás!

MOST – Máte rádi komedie, divadlo a britský židovský humor? Pak si nenechte ujít přeloženou premiéru úspěšné inscenace Gura Korena „Neperte se, prosím vás“. Brilantní izraelskou komedii, plnou překvapivých zvrátů a především britkého židovského humoru, který má tolik společného s tím českým, uvede Městské divadlo v Mostě 18. října v 19.30 hodin. Autoři i herci věří, že se diváci mají na co těšit.

Tři sourozenci se sešli v advokátní kanceláři, aby si vyslechli otcovu poslední vůli. Hvězda dětských show o bezpečnosti silničního provozu, ztahaná pracující matka samoživitelka a poněkud přestárlý, věčně zadlužený, leč stále vysmátý hipík. Jejich setkání ale není výrazem sourozenecké harmonie. Proto asi nepřekvapí, že důrazným práním zesnulého v poslední vůli je, aby se jeho děti měly rády a nepraly se mezi sebou. Co je ale překvapivé, že největší díl dědictví má získat jakási tajemná Nina Yablonsky. Kdo to je? A proč k ní byl otec tak štědrý na úkor svých dětí? Podáří se jí vypátrat a přesvědčit, aby se své části dědictví vzdala? A není to celé jen velký podvod otcova advokáta?

V roli Benjamína, mladšího bratra, uvidíte na mostecké činoherní scéně Lukáše Kofroně, v roli sestry Abigail Zitu Benešovou, Moše staršího bratra, hraje Jiří Kraus, Ninu Yablonsky, záhadnou ženu - Kateřina Hlubíková, Dr. Sokoova, advokáta, Jiří Rumpík, Ravita a Ronit, sekretářky, Veronika Týcová. (nov)



Mostecké divadlo představí divákům brilantní izraelskou komedii, plnou překvapivých zvrátů a především britkého židovského humoru.

V knihovně se bude číst z Neklidné růže

MOST – Mostecká knihovna zve 21. října od 16.30 hodin na autorské čtení z knihy Moniky J. Čapkové „Neklidná růže“.

Jak autorka sama o sobě píše na svém Facebooku, je bývalá manažerka, duší spisovatelka, srdcem milující bytost a pohlavím jednoznačně žena. Začínající spisovatelka představuje svou dlouze očekávanou debutovou knihu. Přijďte se ponořit do světa dobrodružství Evelíny, hlavní hrdinky Neklidné růže.

Hlavní hrdinka Evelína je vyzrálá žena, která má tělo třicítky, duši dvacítky a ztřeštěnost patnáctky. Po přečtení několika stránek si ji doslova zamilujete a budete chtít být jako ona! Její příběhy jsou jako divoká řeka, která vás unese do světa fantazie a poplujete s ní po proudu plném humoru, nikdy nekončících trapasů, spleť partnerských vztahů, nevěry, smy-

slných myšlenek, tajemna a nečekaných zvrátů. Znáte to, žena v letech hledá lásku... Ale Evelína je jiná, není ordinární, nudná ani podobná ženám v krizi středního věku. Je doslova magnetem na trapné situace.

„Kniha povídek každou čtenářku pohltí. Příběhy jsou plné vtipných situací, smyslnosti a humoru, ale také přináší vhled do života zralé ženy, která se nebojí experimentovat a hodlá si užívat každého dne, jako by byl její poslední. Evelína je Evelína. Je jiná a to se mi na ní líbí. Tato kniha je napsaná tak hravě, že vám při jejím čtení potečou po tvářích slzy smíchu, protože Evelíniny vtipné monology jsou prostě geniální. Autorce se podařilo ponouknout mou fantazii. Nepopisuje vše



do detailů, jen nahazuje udičku, a tím se fantazie čtenářek rozletí do závratných výšin. Navíc je kniha nápaditá a originální. Oprav-

du jsem si čtení neskutečně užívá,“ napsala o knize betačtenářka Jana Osičková. Vstupné na akci je zdarma. (nov)

Ve vyloučených lokalitách už úřadují domovníci

MOST – Město podpoří zaměstnávání dvanácti nových správců bytových domů v problémových lokalitách. Noví „domovníci“ mají pomáhat zvýšit bezpečnost v bytových domech ve vlastnictví Sdružení společenství vlastníků, zajistit pořádek a zamezit poškozování domů.

O práci domovníka byl velký zájem. Správci budou působit na třídě Budovatelů u bloků 89, 90, 91, 92, 94, 96. Dále v ulicích K. H. Borovského v bloku 518, Javorové v bloku 525, M. G. Dobnera v blocích 383, 384, 385, 386 a U Věžových domů v blocích 375 a 376. „Kromě těchto dvanácti lidí se přihlásilo původně ještě dalších čtyři. Ti ale nebyli schopni podat znovu žádost v požadovaném rozsahu. To splnilo zatím 12 lidí a ty město podpořilo,“ uvedla radní Jana Falterová Zudová. Ta také informovala, že počet prostředků téměř o sto procent překročil alokovanou částku. Žádosti se proto zkrátily o polovinu a dostalo se tak na všechny žadatele, kteří splnili podmínky a o podporu zažádali. Na domovníky město vyčlenilo 2 mil. Kč. „Považujeme to za pilotní projekt. Pakliže některý z velkých domů bude mít dobrou zkušenost s projektem a bu-

de cítit potřebu dotyčného využít na větší úvazek, případně bude chtít vzhledem k rozsahu dva správce, jsme připraveni k další výzvě a schválit opakovanou žádost,“ ujistila radní Jana Falterová Zudová.

Do projektu domovníků se zapojili ze všech vyloučených lokalit. Podpora běží od letošního června. „Záleží na jednotlivých harmonogramech žadatelů, jak si termíny zahájení činnosti stanovili ve své žádosti,“ doplnila radní Zudová.

Městská policie dělá pro správce vstupní školení. Předává jim základní informace o kompetencích a možnostech domovníků. Zároveň je na tuto práci připraví. Město po určité době provede mapování a činnost správců vyhodnotí. „Správci by měli být v ideálním případě obyvatelé domu, protože mají nejvíce informací a jsou k dispozici v nejkratším časovém interva-

lu. Předpoklad je, že správci budou svou činnost vykonávat dvě až tři hodiny denně, kdy ve stanovených intervalech budou procházet dům, kontrolovat všechny vchody, zda-li je vše v pořádku a udržovat tu nejvyšší míru

bezpečnosti,“ dodala Jana Zudová. Domovníky se může stát například i bezpečnostní agentura, která bude fungovat ve stejném režimu. Rozložení práce a stanovení intervalů pochůzek je na předsedech společenství. (sol)



Provoz na Hněvín usměrní semafor

MOST – Město už delší dobu plánuje instalovat světelnou signalizaci na příjezdovou komunikaci na hrad Hněvín. Nyní už se připravuje projektová dokumentace.

Cesta na Hněvín s vozidlem byla vždy problematická. Zvláště, pokud se v některých úsecích potkala v protisměrech dvě auta najednou. Silnice, která na hrad vede a nedávno se také opravila, je totiž úzká a dva automobily vedle sebe se sem nevejdou. Vznikly tu proto odpočívky, aby tu vždy jedno z vozidel mohlo počkat. Ani to ale problematickou situaci příliš neřešilo. Pomocí usměrnit provoz by proto měl semafor. Optický kabel už tu nechalo město vybudovat. Teď by se tu měla instalovat ještě světelná signalizace. „Počítáme, že tu vznikne signalizační zařízení. Nyní se zpracovává projektová dokumentace. Hotova by měla být do konce roku,“ uvedl primátor Marek Hrvol. Vybudovat světelnou signalizaci na Hněvíně by nemělo být

nijak technicky náročné. „Spíše budeme doufat, že to přinese efekt, který od toho očekáváme,“ doufá primátor.

Problém na hradě je i s parkováním. Prostor pro vozidla je totiž limitovaný a při velkých akcích nedostatečný. Parkovat je možné ještě na parkovišti pod hradem, u vodárny, což je ale vzhledem ke strmému kopci pro návštěvníky hradu značně nekomfortní. „Semafor ještě ubere v místě vodárny nějaká parkovací místa. Není možné totiž zastavit vůz přímo u semaforu v kopci. Zastavovat se tak bude částečně na ploše u vodárny, na parkovací ploše,“ nastínil primátor. Signalizační zařízení by mělo umět prostřednictvím kamery, která bude umístěna na Hněvíně vyhodnotit, zda je parkoviště již obsazené, či



Příjezd na hrad Hněvín má usnadnit signalizační zařízení. Nyní se zpracovává projektová dokumentace. Hotova by měla být do konce roku.

nikoliv. „Chceme, aby návštěvníci, kteří na hrad pojedou, věděli předem, zda je parkoviště plné, nebo je tu volno, aby nahoru nejezdili zbytečně a nemuseli se tu následně otáčet. Semafor je

bude v takovém případě usměrnovat na parkoviště u vodárny,“ dodal vedoucí odboru investic mosteckého magistrátu František Jirásek.

(sol)

Oprava na čtyřpruhu potrvá do konce roku

MOST – Řidiči musejí mít ještě několik měsíců trpělivost s objížděnou na čtyřpruhu za Mostem ve směru na Bilinou a na Prahu. Ředitelství silnic a dálnic tu provádí opravu komunikace a slibuje dokončit úsek do konce roku.

Na silnici I/13 mezi Mostem a Bilinou u Chanova provádí Ředitelství silnic a dálnic velkoplošnou opravu komunikace včetně příslušenství. Stavební práce probíhají za uzavírky levého jízdního pásu. Celková délka uzavřené silnice je jeden kilometr. „Aktuálně se na komunikaci I/13 zpevňuje podloží na

posledním úseku dlouhém zhruba 400 metrů, kde jsme provedli pokládku asfaltového souvrství. V tomto týdnu doděláme monolitické žlaby, doplníme dopravní značení a nainstalujeme svodidla,“ uvedla mluvčí ŘSD Kamila Zahálková. Následně se převede doprava do pomalých jízdních pruhů v úseku dlouhém

cca 400 metrů a ve středním dělicím pásu dojde na opravu kanalizace. „Sjezd na Plzeň bude zprovozněn,“ ujišťuje mluvčí a dodává: „Stavební práce potrvají do konce tohoto roku.“ Zhotovitelem oprav za 36,56 mil. Kč (bez DPH) je společnost Silnice GROUP, a. s.

(sol)

Kde se v Mostě vzala egyptská mumie?

str. 1 Egypt byl tehdy rozdroben do dvou království a vládli mu i cizí panovníci - 22. dynastie libyjská a 25. dynastie nubijská, tak zvaní černí faraoni.

V předválečné době bylo pro muzea prestižní záležitostí vlastnit exotické sbírky. Tehdy také ještě bylo snadné takovéto předměty získávat a převážet. Vývoz historických předmětů byl zakázán ve třicátých letech.

Mumie by převoz do Mostu „nepřežila“

Mumie dostala v Česku zbrat. Nedochovala se v nejllepším stavu. Ještě v době, kdy pobývala v muzeu ve starém Mostě, byla zčásti vybalena ze svých obinadel, což vedlo k uvolnění hlavy a jejímu následnému nasazení na železnou roxorovortyč. Podle egyptologa Pavla Onderky opouští mumie deponitáře Náprstkova muzea v současnosti zcela výjimečně. „Naposledy tomu bylo v roce 2009, kdy byla vyšetřena v diagnostickém centru Affidea Praha na pražském Chodově,“ říká Pavel Onderka.

Ostatně, celosvětově navíc muzea odstupují od vystavování lidských ostatků, pokud k tomu není vědecký či odborný důvod. Zjednodušeně řečeno, je to neetické.

Ačkoliv Náprstkovo muzeum zapůjčí do Mostu pouze zrestaurovanou rakvi, i přesto půjde o unikátní zajímavost. Jedná se totiž o nejkrásnější rakev v České republice, navíc se zdvojeným víkem, což není příliš obvyklé. O samotnou mumii ale lidé nepřijdou. V mosteckém muzeu o ní bude celý panel se spoustou zajímavých informací a fotek.

Program letošního svátku archeologie

<p>Letos se zaměříme na práci a historii Českého egyptologického ústavu Karlovy Univerzity.</p> <p>Téměř po 70. letech se do Mostu vrátí naše slavná MOSTECKÁ MUMIE, asi 3000 let stará egyptská rakev.</p> <p>Dále vás zveze na exotiku od Dálného východu Asie po rozpálenou savanu Jižní Afriky, od mrazivé tundry argentinské Ohňové země po sluncem spalovanou buš Austrálie.</p> <p>V programu DÍLNÍČEK PRO MALÉ I VELKÉ si vyzkoušíte výrobu egyptských šperků či papyru, psaní hieroglyfů, egyptské chrámové malby atd. Další aktivity - malování na obličej, fotokoutek.</p> <p>Pro malé i velké návštěvníky MDA 2024 vyhlášíme SOUTĚŽ O NEJKRÁSNEJŠÍ EXOTICKÝ KOSTÝM. Vítěz získá malé exotické překvapení (info na webu).</p> <p>Exotické občerstvení zajištěno.</p>	<p>13:00 zahájení</p> <p>13-17 DÍLNÍČKY PRO MALÉ I VELKÉ, MALOVÁNÍ NA OBLIČEJ</p> <p>15:00 vernisáž výstavy MEZI PRAHOU A KÁHIROU, 100 let české egyptologie.</p> <p>16:00 komentovaná prohlídka výstavy MEZI PRAHOU A KÁHIROU s egyptologem Prof. PhDr. Ladislavem Barešem, CSc.</p> <p>17:30 vernisáž výstavy Z MOSTU AŽ NA KONEC SVĚTA, Exotika ve sbírkách OMGM.</p> <p>vyhlášení soutěže o NEJKRÁSNEJŠÍ EXOTICKÝ KOSTÝM</p> <p>18:00 komentovaná prohlídka výstavy Z MOSTU AŽ NA KONEC SVĚTA s historikem Mgr. Jiřím Šlajsnou</p>
--	--

Kam se poděla původní mumie?

K záměně mumií uložených v rakvi mohlo dojít již ve starověku. Rakev se ve starém Egyptě často používaly více než jedenkrát, přičemž původní majitel byl z rakevy vyndán, uložen v hrobce mimo rakev, a rakev byla vynešena ven z hrobky, aby mohla posloužit novému majiteli.

Podle egyptologa Onderky se poměrně často však stávalo, že k záměně docházelo až v moderní době v souvislosti s prodejem a nákupem rakvi a mumií, kdy mohlo dojít ke spárování dvou nesouvisejících věcí.

Ačkoliv odborníci nemají následující informaci rádi, v některých textech je možné se dočíst, že mumie se rozemílaly na léčivý prášek, který se užíval v jídle či pití. Prášek z mumie měl totiž účinkovat na nejrůznější lidské nemoci a měl mít i afrodisiakální účinky. Takto podle některých pramenů padla za obětí řada mumií, když teprve později vyšlo najevo, že v překladu textu, ze kterého se

o „záračném prášku“ čerpano, došlo k chybě.

Z minulosti do současnosti

Rakev bude hlavním „tahákem“ nové mostecké výstavy, která nese název „Mezi Prahou a Káhirou - 100 let české egyptologie“. Výstavu realizuje mostecké muzeum ve spolupráci s Českým egyptologickým ústavem Filozofické fakulty Univerzity Karlovy a Národním muzeem - Náprstkovým muzeem asijských, afrických a amerických kultur. Výstava návštěvníky seznámí s bohatou a úspěšnou historií československé a české egyptologie v uplynulých 105 letech. Po zahájení výstavy se uskuteční komentovaná prohlídka s významným českým egyptologem Ladislavem Barešem.

Součástí programu bude také otevření výstavy Z Mostu až na konec světa, která je věnovaná mimoevropským sbírkám Oblastního muzea a galerie v Mostě hlavně z konce 19. a první poloviny 20. stole-

(ina)

Městská knihovna Most zve na přednášku z cyklu Celý svět v knihovně:

FINSKO

nejšťastnější země na světě

ÚTERÝ 22. 10. 2024 - 17:00

Městská knihovna Most

Finsko má mnohé co nabídnout nejen svým obyvatelům, ale i turistům. Poklidná krajina hlubokých lesů se skoro dvěma sty tisíci jezery, která se v zimě proměňují v ledové pláně, je jako stvořená pro pohodové procházky či pro běžkování. Hatové chodníčky se vinou bažinami zbarvenými jako podzimní les. V Laponsku lákají k výšlapu holé vrcholky s nepřekonatelným rozhledem.

Přednáší **Michal Švec**, průvodce CK Periscope, předseda Skandinávského domu a překladatel z finštiny.

Vstupné 80 Kč / registrovaní členáři MKM 40 Kč.

Městská knihovna Most tel.: 476 768 819 www.knihovnamost.cz

Mostecké fotbalisty trénuje superstar

MOST – Fotbalové A-mužstvo FK Baník Most Souš začala trénovat legenda českého fotbalu, Pavel Horváth.

Někdejší slavný hráč se během své kariéry stal ikonou klubu FC Viktoria Plzeň, kde i začal s trénováním. Během hráčské kariéry se Pavel Horváth vypracoval mezi superstar českého fotbalu. V letech 2010, 2011, 2012 a 2013 vítězil v anketě Fotbalista roku v kategorii Osobnost ligy. S FK Baník Most Souš uzavřel dvouletou smlouvu. Klub si od ikonického trenéra slibuje další naplňování klubové vize, kterou je cesta zpět do přední českého fotbalu.

(nov)



FK Baník Most-Souš se vytaší s novou posilou, Pavlem Horváthem.

MOST

**Statutární město Most
Magistrát města Mostu**

hledá do pracovního týmu nové kolegy
či kolegyně na pracovní místa:

**REFERENT/REFERENTKA
ODDĚLENÍ INVESTIC
A ÚDRŽBY
na dobu neurčitou**

informace poskytnete:
**Ing. O. Vyleťalová – tel. 477 001 404
nebo Ing. F. Jirásek – tel. 477 001 233**

Příhlášky podávejte do 12.00 hodin dne 21. 10. 2024.



Podrobné informace k výběrovému řízení včetně benefitů najdete na webu města www.mesto-most.cz/nabidky-zamestnani/ds-2596

Burza knih za babku

LITVÍNŮV - V Městské knihovně Litvínov si můžete od 21. do 25. října pořídit za symbolickou cenu některou z vyřazených knih. Vstup do sklepních prostorů je služebním vchodem knihovny.

Burza je přístupná v pondělí, v úterý a ve čtvrtek od 9 do 12 hodin a od 13 do 17 hodin, ve středu od 13 do 17 hodin a v pátek od 9 do 12 hodin a od 13 do 15 hodin. **(nov)**



PODZIMNÍ CYKLUS PŘEDNÁŠEK

1. přednáška

Středa 22. října 2014 od 16:30 hod.

HISTORICKÉ NÁLEZY Z OKOLÍ HORNÍHO JIŘETÍNA

aneb Horní Jiřetín očima hledače pokladů. O nálezech promluví hornojiřetínský sběratel a hledač historických předmětů.

Přednáší: Miroslav Setvák

V restauraci Pod Lešem, Gen. Svobody 179/69, Horní Jiřetín.
Vstup zdarma!

Muzeum ukáže japonské panenky

MOST - Mostecké muzeum vystaví v rámci expozice Z Mostu až na konec světa tři tradiční japonské panenky ningjó.

Tento typ panenky patří k druhu zvanému odžima ningjó. Jedná se o realistické panenky japonských žen, které získaly své jméno podle věhlasného výrobce loutek Jirozabura Kodžima. Panenky z podsbírek oblastního muzea pochází z přelomu 19. a 20. století. Japonské panenky ningjó v této době patřily vedle japonských zbraní a lakovaného zboží k nejoblíbenějším turistickým suvenýrům. V dnešní době však pro svoji nákladnost (nové stojí i 1 500 až 2 500 amerických dolarů za kus) již Japonsko prakticky neopouští. **(sol)**



Panenka představuje bohatou ženu v ríkše tažené mužem.

Správa bytů a nebytových prostor

ALMOST

info@allmost.cz

Volné kanceláře k pronájmu

HAVARIJNÍ SLUŽBA

- VODA
- PLYN
- TOPENÍ
- ELEKTRIKA
- OTEVÍRÁNÍ DVEŘÍ

(pro SBD Krušnohor od 15 hod.)

HASMAN
servis a montáž výtahů

Pionýrů 1501, Most
tel.: 417 639 296



bezplatná linka **800 136 018**

Autodrom Most nabízí závodní licenci

MOST - Chcete závodit na závodním okruhu? Na Autodromu Most můžete od 14. do 15. října získat závodní licenci s Okruhovou školou.

Absolvováním Okruhové školy máte jedinečnou příležitost získat FIA národní licenci „NTD-C“, která opravňuje účastnit se závodů na okruzích v ČR i Zóně střední Evropy. Minimální věk je 14 let, a pokud zájemci ještě není 16 let, může startovat ve vozech do 1600 ccm. Nad 16 let se nevztahují žádná další omezení.

Okruhová škola je určena pro žadatele o FIA národní licenci „NTD-C“. Čekají je sportovní řady FIA a Autoklub ČR, technické řady FIA a Autoklub ČR, jízda na závodní dráze po sekcích i celé trati, telemetrie a nácvik startovní procedury. Hlásit se můžete na: krafek@autodrom-most.cz. **(nov)**



Krátce z Mostu...

Letní provoz k jezeru skončil

MOST - V úterý 1. října skončil letní provoz na linkách 16 a 30, které zajišťovaly dopravu k jezeru Most.

V zimě bude k jezeru zajíždět pouze linka 16. Všechny spoje linky 30 budou opět končit na zastávce Nádraží. „Patrový autobus bude od října jezdit jen na lince 30, a to v sobotu, neděli nebo svátek,“ uvedla Hana Syrová

z odboru komunikace Dopravního podniku měst Mostu a Litvínova. Samostatný jízdní řád patrového autobusu naleznete na www.dpmost.cz.

U Báňských staveb vyrostou nové parkoviště

MOST - Nové parkoviště vyrostou v ulici V. Nezvala u bloku 218. Dojde tak ke zvýšení parko-

vacích kapacit v této problematické a hustě osídlené části města.

Na novém parkovišti zaparkuje sice jen zhruba dvacítku aut, ale kritická situace s parkováním se tu alespoň trochu odlehčí. Na stavbu parkoviště naváží Technické služby města Mostu, které opraví povrch vozovky a vybudují navazující komunikaci od nového parkoviště k ulici V. Nezvala a od objektu Báňských staveb k novému parkovišti. „Jedná se o dnešní propojku k Báňským

stavbám. Parkoviště by mělo vzniknout hned na jejím začátku. Zaparkuje tu 21 vozidel. Propojka je rozježděná, je tu úzká komunikace a až se dokončí parkoviště, opraví se kompletně povrchy silnic a parkoviště za Báňskými stavbami. Položí se nový asfalt. Stávající stav je dost neutěšený, jsou tu obrovské díry. Věříme, že to tu situaci alespoň trochu zlepší,“ říká primátor Marek Hrvol. Úpravy vyjdou město na 3,2 mil. Kč bez DPH. **(sol)**

Z Rady města Mostu

Dotace na koně, házenou i fotbal

MOST - Město Most podpoří Jezdeckou společnost Hipodrom částkou 500 tisíc Kč a spolek FK Baník Most - Souš, mládež částkou 600 tisíc Kč. Dále by podpora měla směřovat DHK Baníku Most, a to ve výši přes 3 miliony Kč na zajištění činnosti sportovního klubu. Důvodem je nečekané snížení příspěvku ze strany generálního partnera společnosti Vršanská uhelná. Poskytnutí neinvestičních dotací už schválili i zastupitelé.

Svatby a občanci v příštím roce

MOST - V příštím roce nabídne magistrát 23 svatebních termínů. Snoubenci mají opět z čeho vybírat. Termínů pro vítání občánků je 10. Svatební termíny jsou sjednány na 25. ledna, 15. února, 15. března, 5. a 26. dubna, 17. a 24. května, 14. a 21. a 28. června, 12. a 19. a 26. července, 9. a 23. a 30. srpna, 6. a 20. září, 11. a 25. října, 1. a 22. listopadu, 13. prosince. Termíny vítání občánků na 18. ledna, 22. února, 22. března, 12. dubna, 31. května, 7. června, 13. září, 18. října, 8. listopadu a 6. prosince.

Plán zimní údržby

MOST - Mostečtí radní schválili plán zimní údržby na nadcházející období, kterou ve městě zajišťují Technické služby města Mostu. Do seznamu umístění zásobníků s posypovým materiálem byly na základě potřeb doplněny celkem tři zásobníky, a to v ulici Pod Koňským vrchem, K. H. Borovského a V Rokli.

U kulatého stolu

MOST - V prvním pololetí roku 2025 proběhnou tři jednání městského zastupitelstva. Radní se sejdou šestkrát.

Zastupitelé, jejichž jednání jsou veřejná a konají se vždy ve čtvrtek, se sejdou 20. února, 24. dubna a 19. května. Poslední květnový termín je novinkou. Zastupitelé jednají vždy před prázdninami v červnu. Místo to-

ho budou jednat v květnu. Radní budou rokovat u kulatého stolu celkem šestkrát, a to 16. ledna, 6. února, 6. března, 10. dubna, 15. května a 5. června.

Centrální koupelny čeká oprava

MOST - Opravovat se budou centrální koupelny v Domo-

vech pro seniory v ulici A. Dvořáka a J. Wolkerova. Ocení je především seniory s omezenou pohyblivostí. Náklady vyjdou na 2,7 mil. Kč bez DPH.

Úpravy Pod Lajsníkem

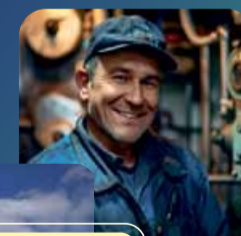
MOST - Radní vyhlášují veřejnou zakázku na revitalizaci veřejných prostranství síd-

lišť Pod Lajsníkem v Mostě. Cílem studie je návrh podoby a technického řešení úprav sídlišť. Město bude žádat o dotaci v rámci Integrovaného regionálního operačního programu z výzvy Zelená infrastruktura. Předpokládaná hodnota veřejné zakázky je 2,2 mil. Kč bez DPH. **(sol)**

Hledáme nové kolegy, buďte jedním z nás!

Aktuálně obsazujeme tyto pozice:

- Elektrikář
- Provozní zámečnický – kotelná
- Elektromechanik
- Strojník stavebních strojů
- Úpravář/ka vody



POSUŇTE
SVOU KARIÉRU
SPRÁVNÝM
SMĚREM



Kontakt

Stanislava Praženicová, HR manažer
+420 777 972 799
stanislava.prazenicova@ue.cz
United Energy, a.s.
Teplárenská 2, 434 01 Most – Komořany



Další volné pozice
a detaily najdete
na www.ue.cz/kariera

Technické služby testovaly nový stroj Likviduje přebujelé invazní rostliny

MOST - Technické služby města Mostu testovaly nové zařízení na likvidaci náletových porostů a zejména invazních druhů rostlin, které trápí řadu měst, Most nevyjímaje.

Jedná se o speciální nástavbovou frézu, jejíž výhodou je vertikální manipulace, výkon, a tím i celková efektivita při samotné práci. Za frézou zůstává koberec štěpků, jejichž jemnost je možné ovlivnit variabilním nastavením ústrojí zařízení. „Výhodou nového stroje je také to, že zvládne i vzrostlejší dřeviny. K testování jsme využili lokalitu Matylda a lokalitu garáží v ulici Pionýrů, kde se rozrostl zejména akát a další náletové dřeviny,“ říká vedoucí zeleně Technických služeb města Mostu Michaela Kačerová. Akát, který se ve zmíně-

ných lokalitách rozrostl, je silně invazní rostlina, která prakticky nedá šanci ostatním druhům a svoji jedovatostí ničí všechny ostatní rostlinné druhy kolem.

Invazní druh rostlin se objevil teprve s přispěním člověka. Po-dařilo se mu doslova zdomácnit. Některé invazní druhy mohou mít zcela zásadní dopady na původní ekosystémy či lidské hospodářství, a to nejen potlačení či likvidací řady původních druhů, což se u endemitů rovná vyhubení, ale například i změnou koloběhu prvků, vody, či režimu požárů. V České republice



Technické služby testují stroj na likvidaci agresivních invazivních rostlin.

se v roce 2016 ocitlo na černém seznamu invazních druhů s negativním dopadem na život-

ní prostředí 78 druhů rostlin, či dokonce 39 živočichů.

(nov)

Sandra Pogodová se v Citadete hodí do pogody „Naše rodina je bizarní seskupení bláznů“

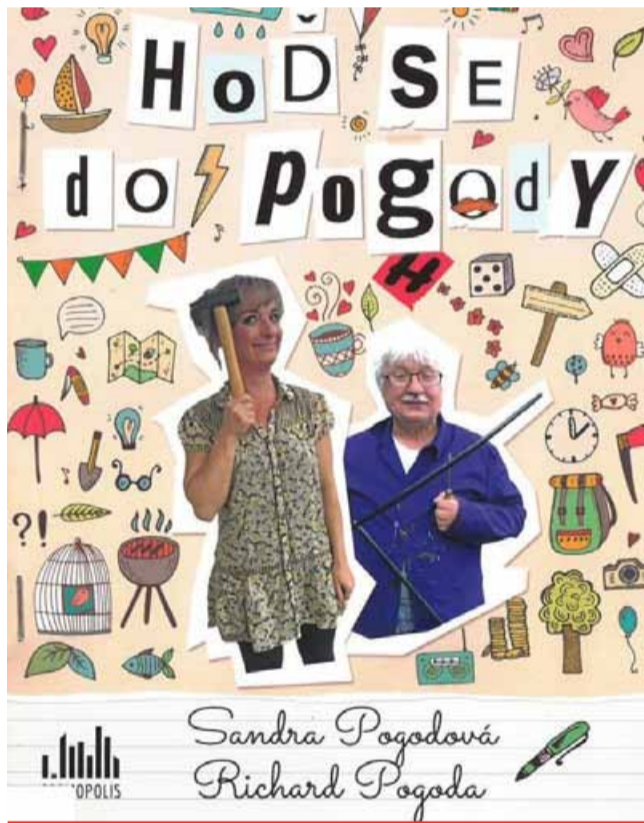
LITVÍNŮV - Herečka, komička, moderátorka a spisovatelka. To všechno je v jedné osobě Sandra Pogodová. A když se k ní přidá její tatínek Richard, vznikne zábavná talk show „Hod se do pogody“ na kterou můžete přijít 23. října v 18 hodin do Citadely.

Sandra Pogodová v rámci vydání své nové knihy nabízí zbrusu novou zábavnou talk show. Diváky provede pořadem spolu se svým otcem, hercem, muzikantem a dlouholetým ředitelem Divadla hudby a Filmového klubu v Olomouci Richardem Pogodou. Těšit se můžete na večer plný zábavných povídek, vzpomínek na slavné osobnosti, jako je Miroslav Horníček, Jan Kanyza, Hana Maciuchová, Pavel Dostál, František Řehák, Jiří Suchý, Emil Viklic-

ký či Petr Novotný a vše prolouží spoustou skvělých písní. Zazní repertoár Ježka, Voskovce, Wericha, Suchého, Šlitra, evergreeny první republiky a třicátých, čtyřicátých let světové hudby. Vzpomenete si i na šansony Pavla Dostála.

Vstupenky za 200 Kč jsou k zakoupení v pokladně Citadely nebo v síti Ticketportal, s možností rezervace online na www.citadela-litvinov.cz nebo na tel. 476 111 487.

(nov)



Zábavné talk show předcházelo vydání nové knihy Sandry Pogodové a jejího tatínka Richarda.

Sandra Pogodová o knize: Většina lidí má tátu, ale já mám tatku. Můj tata je, jak to jen hezky říct... přírodní úkaz, lokální baron Prášil. Na jeho obhajobu uvádím, že za to nemůže. Naše rodina Pogodů je totiž hodně bizarní seskupení bláznů a toto není ani tak kniha, jako do-kořán otevřené okno do našeho obýváku. Vítejte! Doporučuji odskočit si, pak se posadit, slabší náтуры se prosím příkurtují, a můžeme začít. Přisaháme s tatou, že všechny příběhy, které zde vyprávíme, se opravdu staly. To je na tom to nejlepší!

Výměna destilační kolony – nejnáročnější projekt

LITVÍNŮV - Litvinovská rafinerie je technologicky připravena na zpracování nových ropných směsí.

V průběhu loňského roku vytipoval ORLEN Unietrol alternativní ropné směsi z celého světa, které lze v litvinovské rafinerii bez většího omezení kvality a kvantity výroby zpracovávat, a postupně je otestoval. V uplynulých měsících pak výsledky testů promítl do úpravy nastavení rafinerie. Největší z aktuálních investic byla výměna vakuové destilační kolony v hodnotě 400 mil. Kč. Litvinovská rafinerie je díky tomu na přechod na nové ropné směsi technologicky připravena. Další investice budou směřovat do

postupného vyladění výrobního procesu s cílem udržet rafinerii dlouhodobě provozuschopnou a s potřebnou výrobní kapacitou. „Výměna vakuové destilační kolony představuje největší a časově nejnáročnější projekt, který jsme realizovali během letošní plánované provozní zarážky v rafinérské části závodu. Demontáž původní kolony a instalace kolony nové, která je 45 metrů vysoká a váží 200 tun, vyžadovala použití speciální techniky schopné manipulace s takto rozměrnými technologiemi. Instalace nové vakuové

destilační kolony bude mít také pozitivní vliv na snížení emisí CO₂ litvinovské rafinerie,“ sdělil vedoucí odboru externí komunikace skupiny ORLEN Unipetrol Pavel Kaidl.

(nov)



Výměna destilační kolony připomíná start rakety.



Výměna zařízení představuje největší a časově nejnáročnější projekt.

Kouzelník speciál

ÚSTECKÝ KRAJ - Připravte se na nezapomenutelný zážitek plný magie a zábavy. Nejznámější český kouzelník přijíždí 1. prosince ve 14 hodin do Litvínova s vánočním speciálem.

Pořad potěší nejen děti, ale i dospělé. V roli krásné Santa kouzelnice se představí modelka Hana Mašílková. Pavel Kožíšek je český iluzionista a kouzelník a současně i majitel Divadla kouzel v Líbezniciích, kde otevřel velký Zrcadlový labyrint. V prosinci 2019 otevřel ve Vodičkově ulici v Praze Muzeum fantastických iluzí. Vstupenky jsou již k dispozici na www.bagrpark.enigoo.cz.

(nov)



Kouzelník Pavel Kožíšek je držitelem prestižního ocenění Mistr zábavního umění. Do Litvínova přijede s asistentkou, modelkou Hankou Mašílkovou.

paměť národa

Příběhy severních Čech

Zlomové okamžiky 20. století

Srdečně zveme na výstavu Příběhy severních Čech

Od čtvrtka 17. října 2024
Horní Jiřetín, za hotelem Nádraží, Černická 25/20
Výstava zde setrvá do 7. listopadu 2024

ústecký kraj

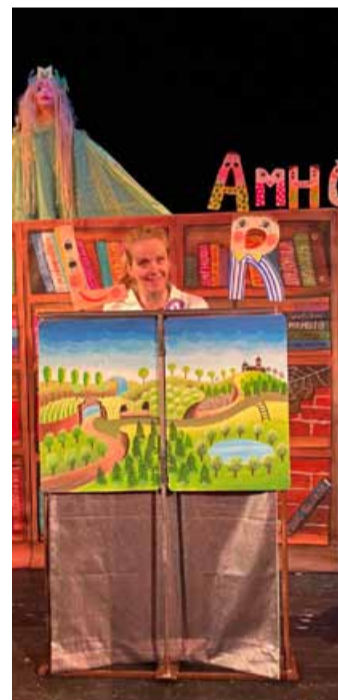
Písmenkové království

LITVÍNŮV - Docela velké divadlo Litvínov zve 19. října od 10 hodin na novou pohádku - Písmenkové království.

Děti se mohou těšit na příběh o tom, jak důležité je číst, správně mluvit a nezapomínat na kouzlo slov a knih. Do Písmenkového království vnikne zlý Logožrout a unese dvě písmenka, aby je mohl sníst. Naštěstí se objeví logo-pedka Lucie a s pomocí kamarádů a dětí písmenka vysvobodí. Hraje Lucie Randáková.

Vstupenky za 120 Kč jsou k zakoupení online na www.docelavelkedivadlo.cz přes QR kód) o nebo na pokladně divadla - ve středu od 13 do 17 hodin. Rezervace vstupenek je na tel. 777 000 933 nebo na manager@docelavelkedivadlo.cz.

(nov)



SEVEN
ČESKÁ ENERGIE

#DOMOV V DIVOCINĚ

NAŠLY DÍKY REKULTIVACI BĚŽNÉ I VZÁCNÉ DRUHY ŽIVOČICHŮ

MOSTECKÁ BYTOVÁ nabízí

pronájem bytu 2+1, 60,38 m², Budovatelů, blok 92, č.p. 2358 v Mostě

Nabízíme dlouhodobý pronájem bytu 2+1, bez balkónu, o celkové výměře 60,38 m².

Byt po kompletní rekonstrukci se nachází ve 2. nadzemním podlaží, v domě s výtahem. Vybavení bytu: kuchyňská linka, plynový sporák

Podmínky pronájmu bytu:

- potvrzení o bezdlužnosti a zaměstnání (finanční odbor MmM, Dopravní podnik)
- výpis z rejstříku exekucí
- doklady o hrazení běžného nájemného (1/2 roku zpětně)
- čistý rejstřík trestů

Nájemné: 5 650 Kč/měsíc (bez nákladů na služby)

Vratná jistina: 5 000 Kč



POŘÁDEK DĚLÁ PŘÁTELE

Marius Pedersen

www.mariuspetersen.cz

Pomohu vám prodat vaši nemovitost

ZA NEJVYŠŠÍ CENU

777 090 011

Radek Molik

Garantuji rychlé a seriózní jednání. Vyřídím i dluhy na nemovitostech.

Molik reality

Výkup za hotově

Léto skončilo, ke slovu se dostávají tradiční zdroje energie

MOST – Podzim o sobě dal už pořádně vědět, a i když aktuálně prožíváme tereziánské léto s příjemnými denními teplotami, období, kdy si obnovitelné zdroje energie moc „neškrtnou“, odstartovalo a bude trvat několik měsíců. Ke slovu se opět dostane tradiční výroba energie z plynových, jaderných a uhelných elektráren. Z uhlí je stále ještě nezanedbatelných 45 procent energie.

Energie z uhlí dostala šanci do roku 2038, ekonomický tlak a tlak ekologických aktivistů na výrobce energie z uhlí ale tento časový horizont výrazně snižuje. Energetický průmysl České republiky je přitom historicky majoritně postaven na využívání hnědého uhlí. Tuto skutečnost teď ale současná vláda tak trochu ignoruje a proces odchodu od uhlí podceňuje. Uvědomují si to ale okolní státy, kde hnědé uhlí hraje obdobnou roli, a proto se pravidelně stav na energetickém trhu ve vztahu k palivovému mixu vyhodnocují. Stejný postup by měl být přijat také v České republice, především ke smůle českých spotřebitelů, ale není. Cena elektřiny je totiž velmi nízká a cena emisní povolenky naopak vysoká. Výroba z fosilních zdrojů se tak stává nerentabilní a dlouhodobě neudržitelnou. V situaci, kdy nemá Česká republika za energii z uhlí zatím náhradu a říditelné zdroje potřebuje pro zvládnutí nepředvídatelných obnovitelných zdrojů, se každá elektrárna počítá. Ta plynová i ta uhelná. Mezi největší výrobce energie z uhlí patří Elektrárna Počerady. A právě ta se potýká se zdoluhavým procesem schválení výjimky pro



Z uhlí je stále ještě nezanedbatelných 45 procent energie. Mezi největší výrobce energie z uhlí patří Elektrárna Počerady. A právě ta se potýká se zdoluhavým procesem schválení výjimky pro emisní limity, opakovaně se žádost majitele vrací k projednávání a aktivisté už jednou vydaná rozhodnutí soudně napadli.

emisní limity, opakovaně se žádost majitele vrací k projednávání a aktivisté už jednou vydaná rozhodnutí soudně napadli. „V Elektrárně Počerady aktuálně vrcholí opravy výrobních bloků, které ačkoli postupují velmi rychlým tempem, vyžádají si ještě nějaký čas na dokončení a otestování. Každé zařízení je jiné a to, co funguje v jedné elektrárně, zpravidla není jednoduše aplikovatelné ve druhé. Díky miliardovým investicím už nyní plníme 23 ze 24 přísných limitů EU a v Počeradech zbývá technologicky dořešit právě rtuť – i pro takové případy stanovila legislativa EU možnost fungovat v režimu výjimky, a tuto možnost využila většina provozovatelů uhelných elektráren. Jak ukazují všechny odborné posud-

ky předložené úřadům, výjimka z emisních limitů pro Elektrárnu Počerady má na životní prostředí zanedbatelný dokonce neměřitelný vliv. Ke stejnému závěru došel před časem i Nejvyšší správní soud v identickém sporu o výjimku Elektrárny Chvaletice, když konstatoval, že tato výjimka neohrožuje vysokou úroveň ochrany životního prostředí. Na podobnou výjimku aktuálně funguje zcela bez povšimnutí aktivistů většina uhelných zdrojů v ČR i Ústeckém kraji. Postup aktivistů, který je zaměřen výhradně proti elektrárnám skupiny Sev.en Česká energie, dokazuje, že jim o ochranu životního prostředí ve své podstatě vůbec nejde,“ komentovala výpady aktivistů soustředěné jen na elektrárny ze skupiny Sev.en

Česká energie mluvčí skupiny Gabriela Sáričková Benešová.

Překotná dekarbonizace v letošním roce významně ovlivnila také Mostecko. V červenci přerušila těžbu další společnost ze skupiny Sev.en Česká energie, která provozovala lom ČSA. O práci přišlo bezmála čtyři sta horníků a lidí dalších návazných profesí, které v těžební společnosti pracovali. Jak už ale v červenci těžaři avizovali, propouštění tím ještě neskončilo. A ačkoliv trh práce první vlnu propouštěných zvládl vstřebat, dál by to tak být nemuselo. Zejména, když se k horníkům přidají také zaměstnanci jiných firem, které jsou na těžebních společnostech závislé a přerušeni těžby významně ovlivní i jejich podnikání. (ink)

Projekt fotovoltaické elektrárny na Mostecku koupila německá firma

MOST - Německá investiční skupina KGAL koupila od společnosti Sev.en Inntech projekt fotovoltaické elektrárny Saxonie na Mostecku. Skupina Sev.en Česká energie, kam Sev.en Inntech spadá, má v současné době rozpracovaných několik dalších rozvojových projektů, včetně strategického projektu GreenMine.

„V rámci revitalizace brownfieldů v severních Čechách se zabýváme také rozvojem území pro novou energetiku. Tato činnost pro nás má význam hlavně kvůli rozšiřování firemního know-how ve vztahu k budoucím strategickým projektům v oblasti moderní energetiky. V případě Saxonie byla nabídka kupujícího natolik zajímavá, že jsme se rozhodli projekt prodat ve fázi tzv. ready-to-build, tedy ještě před začátkem výstavby, ale s již platným stavebním povolením. Několik obdobných projektů v současnosti ještě připravujeme, o jejich budoucnosti bude teprve rozhodnuto,“ vysvětlil Pavel Farkač, manažer rozvojových a transformačních projektů Sev.en Inntech.

Fotovoltaická elektrárna Saxonie, patřila se svým zhruba 50 MW výkonem k největším z plánovaných fotovoltaických elektráren na Mostecku,



Skupina Sev.en Česká energie, kam Sev.en Inntech spadá, má v současné době rozpracovaných několik dalších rozvojových projektů, včetně strategického projektu GreenMine.

u nichž byla skupina Sev.en Česká energie investorem. Nebyla však přímou součástí strategického projektu GreenMine, na který jsou fotovoltaické elektrárny navázány pouze nepřímo. „Pro každý z fotovoltaických projektů průběžně hledáme ty nejlepší obchodní příležitosti. Ty mohou zahrnovat uzavírání dlouhodobých kontraktů PPA, využití vyrobené obnovitelné energie pro výrobu vodíku nebo právě prodej sa-

motných FVE projektů ve fázi ready-to-build,“ doplnil Pavel Farkač. V současné době probíhají jednání o prodeji dvou projektů FVE ve fázi ready-to-build na Mostecku s instalovaným výkonem 12,27 MWp a 14,52 MWp. Celý proces by měl být dokončen v průběhu letošního podzimu.

V současné době má skupina Sev.en Česká energie ve svém portfoliu 9 fotovoltaických projektů s celkovým instalova-

ným výkonem cca 150 MWp, a to jak v Ústeckém, tak například v Libereckém a Olomouckém kraji. Dva z nich jsou připravené k prodeji ve formě ready-to-build, tři jsou ve stádiu žádosti o stavební povolení a další čtyři jsou ve fázi raného rozvoje. Uvažovalo se rovněž o projektech větrných parků, doposud se ale nepodařilo najít lokality splňující technicko-ekonomické předpoklady. (ink)

Unikátní a jediné kanylační centrum otevřeno

ÚSTECKÝ KRAJ - Krajská zdravotní zahájila provoz jedinečného specializovaného pracoviště v Ústeckém kraji – kanylačního centra při Klinice anesteziologie, perioperační a intenzivní medicíny v Masarykově nemocnici v Ústí nad Labem. Jedná se o unikátní a jediné komplexně pojaté kanylační centrum v Krajské zdravotní, které zavede krátkodobé, střednědobé a dlouhodobé žilní katetry pro ambulantní i hospitalizované pacienty všech věkových skupin včetně dětí, ve vlastních prostorách, s erudovaným personálem.

„Všechny nemocnice v Ústeckém kraji mají něco jako kanylační tým, tedy kompetentní zdravotníci v rámci pracovišť, kteří se specializují na zavádění kanyl do větších žil. V ústecké nemocnici dlouhodobě fungoval tento tým na podobném principu. Nyní jsme ho však sjednotili, rozšířili a přesunuli do vlastních prostor, na jedno místo do takzvané Ambulance cévních vstupů. Ze způsobu péče, který je tradičně postaven na lékařích, jsme po vzoru center fakulturních nemocnic vytvořili centrum založené na vyškolených zdravotních sestřích, které jsou v ambulanci denně, zajišťují její provoz a které k sobě mají v případě potřeby lékařského konzultanta,“ říká primář Kliniky anesteziologie, perioperační a intenzivní medicíny Petr Vojtíšek a dodává: „Naše Ambulance cévních vstupů je výjimečné pracoviště tím, že zavádíme cévní vstupy pro různé věkové skupiny pacientů, včetně pediatrických.“

Zřízení kanylačního centra přináší zejména pacientům mnoho výhod. Moderní prostory a vybavení umožňují zavádění cévních vstupů při dodržení všech zásad, čímž se zásadně zvyšuje bezpečí pacienta. Speciálně vyškolený a na tuto činnost vycvičený personál zaručuje maximální erudici a zkušenost, a tím opět zvýšení bezpečnosti pacientů i kvality poskytovaných výkonů. Díky nové ambulanci nejsou blokovány operační sály, dochází tak k urychlení operativy. Zároveň ke zvýšení časové efektivity zavádění vstupů a lepší dostupnosti, pacienti mají péči na jednom místě.

„Ambulance je určená jak pro hospitalizované pacienty Masarykovy nemocnice, tak pro ambulantní pacienty z celého Ústeckého kraje. Poskytuje nejen zavádění cévních vstupů, ale i pravidelnou následnou péči o cévní vstupy u hospitalizovaných pacientů v rámci nemocnice (ošetření, převazy, kontroly), ale i pro obyvatele Ústeckého kraje se vstupy zavedenými v jiných nemocnicích. Do ambulance mohou docházet i pacienti se vstupem zavedeným mimo Ústecký kraj, často ze specializovaných pražských center, kteří dosud museli i na samotné převazy katetrů dojíždět,“ doplňuje přednosta kliniky Vladimír Černý. (nov)



Ambulance je určená jak pro hospitalizované pacienty Masarykovy nemocnice, tak pro ambulantní pacienty z celého Ústeckého kraje.

Tátova hodná holka

SOUDNIČKA

Jana byla nádherná dívka. Od dětství působila mezi ostatními jako zjevení. Její oči vzácné barvy fialek a plavé prstýnky dlouhých vlasů doplňovaly obličej bez jediného kazu v dokonalý obraz. Bylo jí pět let, když její máma odešla. Jana si dlouho pamatovala, jak stála v přední s kufrem, na sobě kožíšek, ve kterém byla krásná a v očích měla slzy. Políbila Janu, vzala kufř a zavřela za sebou dveře domu. Jana jí už nikdy neviděla. Později, když byla starší, jí otec vysvětlil, že se s matkou rozvedl a ta se odstěhovala ze země pryč. Nechtěla si Janu vzít a ani na ni nikdy nic neplatila. Bylo jí líto, že pro její krásnou matku nic neznamenala a nechala ji být jako nějakou nepotřebnou věc. O to víc se

§

upnula k tátovi. Staral se o ni, opustil firmu, kde měl významné postavení a začal pracovat ve škole, kam chodila Jana. Chtěl být odpoledne doma, když ho jeho holčička potřebovala. Později, když byla Jana na střední škole, si opět našel lepší místo. Těch deset let, kdy se staral přednostně o dítě, ve své profesi už ale nedohnal. Říkal Janě, že mu to nevádí. Ze ona je jeho všechno. A Jana ho milovala a dělala vše, aby byla tátova hodná holka. Když začala studovat na vysoké škole, seznámil ji otec se svým mladším kolegou Tomášem. Tom byl charismatický muž, který na Janu okamžitě udělal dojem. Otec zval od toho dne Tomáše do domu pravidelně na návštěvy, společně trávili víkendy. Bylo jen otázkou času, než se Jana do Toma zamiluje. Byl o něco málo starší než ona, ale jí se zdál proti klukům ze školy mnohem zralejší, moudřejší. Choval se důstojně, trochu odtažitě. To vše ji přitahovalo. Byl zdrženlivý, a i když by mu ráda dovolila všechno, on jí jen líbal a nikdy si nedovolil nic víc. Přišlo jí to tak jiné a zajímavé. Líbal ji do dlaně, když se loučili a vždy přicházel se květinou. S jejím otcem si báječně rozuměl. Občas přišla ze školy a Tom a táta už seděli u skleničky vína nebo šálku kávy zabraní do hovoru. Někdy trvalo i několik hodin, než se Tom od jejího otce konečně odtrhnul a věnoval se jí. Byla ráda, že si dva nejdůležitější chlapi jejího života tak skvěle rozumí. Když jí Tom navrhl společný život a manželství, trochu jí to zaskočilo. Ještě se spolu nemilovali. Tom jí ale vysvětlil, že má na sex jiný názor než ostatní. Chce se milovat jen s jedinou ženou. S tou, se kterou stráví zbytek života. Kterou si vezme za manželku a slíbí jí věnost. Bylo to tak romantické. Když se večer svěřila tátovi, měl radost. Řekl jí, že nejlepší muž se vedle ní neumí představit, a že pokud si vezme Toma, bude rád, když zůstanou bydlet v jejich velkém domě. Svatba byla nádherná. Jana byla překrásná nevěsta a Tom vypadal ve stavebním obleku jako dokonalý džentlmen. Nemohla se dočkat svatební noci. Představovala si, jak jí její muž přenesne přes práh ložnice a hodí do peřin. A pak se budou dlouho a krásně milovat. Měla za sebou několik sexuálních zkušeností, ale byla přesvědčená, že manželství povýší sex na zcela jinou úroveň. Bylo dávnou po všem, když stále ještě hleděla do stropu široce otevřenými fialkovými očima, ze kterých jí stékaly slzy. Tom vedle ní dávno spal. Když se svlékl, sledovala vzrušeně jeho krásné silné a pevné tělo. Než si uvědomila, že je němotorně vnikl. Byl ochablý, šlo to jen obtížně a jí to nepřinášelo žádné vzrušení, jen hluboké zklamání a překvapení. Tak na tohle se těšila. (pur)

Tohle má být její manželství. Pak si řekla, že je třeba Tom jen unavený po svatebním dnu a příště to bude lepší. Druhý den byl Tom od rána milý, pozorný, dokonalý manžel. Jejich celý den byl zalitý sluncem. Až do večera, kdy leželi vedle sebe, Jana s očekáváním. Tom ale okamžitě usnul. Probrečela celou noc. Tak se to opakovalo celý týden. Rozhodla se, že s ním promluví o tom, co jí trápí. Přes den to byl dokonalý muž, v noci spal. Jana se chtěla milovat. Tom ji vyslechl, pak řekl, že takhle to on má a ona to buďto bude akceptovat, nebo spolu nemůžou být. Miluje ji, ale nechce ji ztratit, tak ať uváží, jestli jí

tak moc záleží na tom, jaký to mají v posteli. On je spokojený a důležité je, aby měli dítě. Když Jana uvážila, jak skvělé mají s Tomem dny, jak jí má rád a krásně se k ní chová, a jak si rozumí s jejím tátou, rozhodla se, že to nechá být. Třeba časem dokáže svého manžela rozehrát. Ať se snažila, jak chtěla, její manžel ale žádný pořádný výkon nepředvedl. A tak se s tím smířila. Prostě její Tom, jinak dokonalý chlap, není na sex. Pokračovala ve studiu, užívala si krásné dny a Tom s jejím tátou vydělávali ve stejné firmě dost peněz na to, aby byl její život více než příjemný. Jednou se jí ve škole při přednášce udělalo zle a ona si uvědomila, že ten měsíc nedostala menstruaci. Během přestávky si zašla do lékárny pro těhotenský test. Nedočkavě si ho udělala na záchodě na fakultě a pak jen se zatajeným dechem zírala na dvě čárky. Byla těhotná. Nechácala, jak se to mohlo stát. Milovali se tak zřídkem a tak mizerně, že to ani nepovažovala za možné. Ale bylo to tak. Na přednášku už nešla, ačkoliv měla pokračovat další čtyři hodiny. Nedočkavě běžela domů, aby tu zprávu řekla svému manželovi a hned pak i otcí. Když otevřela dveře a vstoupila do domu, uvědomila si, že je někdo doma. Táta i Tom měli být ještě v práci. Slyšela zvuky z ložnice. Zamrazilo ji. Z jejích ložnic, ne otcovy. Její manžel měl někoho doma. Chvilí stála před dveřmi ložnice a nevěděla, co má dělat. Pak si uvědomila, že z ložnice slyší dva mužské hlasy. Ulehčeně vydechnula. Otevřela dveře a uviděla svého manžela a svého otce v jedné posteli. Stačila si jen všimnout, že Tom tentokrát se vzrušením nemá sebemenší problém. Pak se rozeběhla na záchod a zvracela. Nevěděla, jestli kvůli tomu, že je těhotná, nebo kvůli tomu, co právě uviděla. Dva nejdůležitější lidé jejího života jí zradili. Otec i manžel byli homosexuálové. Oba na chlapy. A rozdávali si to spolu. Když se trochu uklidnila, vrátila se do pokoje. Oba už tam seděli, oblečení, čekali na ni. Nic neříkali, a tak začala ona. Najednou, jako by jí spadly šupiny z očí. Táta a Tom se milovali dávno před tím, než si ji Tomáš vzal. Proto chodil do jejich domu. Proto táta tak nadšeně souhlasil, aby bydleli v jejich domě. Jen se zeptala, jestli byli milenci už před tím, než spolu s Tomem začali chodit. Táta mlčel, Tom jen tiše přikyvl. Byli milenci už dávno. Cítila se tak zrazená. Proto máma od nich odešla. Nemohla s tátou žít. A ona porodí dítě a ti dva jí ho vezmou. Jako táta vdařil jejího manžela, nechala je sedět a odešla do otcovy pracovny. V pracovním stole měl pistoli. Bez rozmyšlení ji vzala a nabila. Vrátila se do pokoje. Dřív, než mohli dva chlapi jejího života zareagovat, poslala každému mezi oči kulku. Střelkyně byla dobrá. Táta ji to naučil. (pur)

Ambulance je otevřena od pondělí do pátku mezi 7–15 hodinou. Ambulantní pacienti se objednávají na tel. čísle 734 415 776.

Nemocnice Most dostane modernější přístroj na záchyt nádorů

MOST - Krajská zdravotní uspěla s žádostí o finanční podporu z Národního plánu obnovy ČR na zlepšení technologického vybavení Oddělení centrální endoskopie v Nemocnici Most.

Smyslem projektu je zlepšit časný záchyt nádorů. V rámci projektu se zlepší technologické vybavení Oddělení centrální endoskopie mostecké nemocnice a zvýší se kvalita a dostupnost preventivního screeningového programu kolorektálního karcinomu. „Nové přístrojové vybavení, díky mnohem kvalitnějšímu zobrazení a s použitím virtuálních filtrů obrazu, umožní zlepšení detekce prekursorových lézí a zvýšení adenoma detection rate. Kvalitnější endoskopy jistě dále zvýší procento vyšetřeného tlustého střeva a zároveň můžeme ze zkušenosti říct, že endoskopie prováděná kvalitnějšími novými přístroji je klienty mnohem lépe snášena,“ říká primář Oddělení centrální endoskopie Stanislav Kysela.

Díky projektu se také zkrátí čekací doba na vyšetření a navýší se počet preventivních kolonoskopií ze všech provedených vyšetření na zdejší screeningovém pracovišti. „Krajská zdravotní v maximální možné míře využívá všechny možnosti vícezdrojového financování, mezi které patří i dotační programy Evropské unie. V rámci zmínovaného projektu, financovaného prostřednictvím Národního plánu obnovy ČR, dojde jednoznačně ke zkvalitnění poskytované vysoce specializované péče a také k navýšení její dostupnosti,“ dodal předseda představenstva Krajské zdravotní Jakub Komárek.

Projekt v předpokládané hodnotě 2,42 mil. Kč získal dotaci 2 mil. Kč bez DPH. Celkové vý-



Endoskopie je metoda, která umožňuje přímé prohlédnutí vnitřních dutin pomocí speciálního optického přístroje, tzv. endoskopu. Většinou se endoskopy zavádějí přirozenými otvory a vedou se přirozenými cestami, takže při vyšetření nedochází k narušení orgánů. Jejich zavedení tak umožnilo řadu vyšetření, která by dříve vyžadovala operační zákrok. Také se postupně rozšiřuje spektrum léčebných výkonů, které lze endoskopicky provádět, a pacienti jsou tak ušetřeni náročnějších otevřených chirurgických výkonů.

daje bez DPH se ze sta procent uhradí z prostředků Evropské

unie, DPH pak z Krajské zdravotní. (nov)

Další „léková“ ambulance je otevřena

ÚSTECKÝ KRAJ - Krajská zdravotní otevřela 1. října další ambulanci klinické farmacie. Najdete ji v Masarykově nemocnici v Ústí nad Labem, v prostorách geriatrické ordinace, v přízemí budovy C.

Ambulance již funguje v Teplicích a v Mostě. „Konzultační činnost, kterou poskytuje klinická farmacie, jde nad rámec poradenských služeb poskytovaných praktickým lékařem v lékárně. Lékař hledá příčinu pacientových obtíží, klinický farmaceut se zaměřuje na optimální sestavu léčiv, která pacient k řešení svých obtíží potřebuje. Sleduje, zda se léčiva navzájem „neperou“ více, než by bylo závažné, a pokud ano, navrhuje taková opatření, která „bitvám“ mezi jednotlivými léky brání. Na takovou analýzu problému s léčivými nezbývá v lékárně

při výdeji dostatek prostoru,“ vysvětluje náměstkyně pro řízení lékárenské péče Krajské zdravotní Olga Mučicová.

Do ambulance klinické farmacie musí být pacienti vždy předem objednáni. Objednat se mohou vždy v pondělí na tel. čísle 704 873 941 či v pátek na 705 847 248. Provozní doba ambulance je v pondělí od 14 do 16 hodin a v pátek od 10 do 12 hodin. S sebou by měli mít přehled užívaných léků, včetně jejich gramáže a frekvence užívání, dále poslední laboratorní výsledky, propouštěcí zpráva

z poslední hospitalizace, jestliže byli před nedávnou dobou hospitalizováni, zapsanou aktuální váhu a hodnotu krevního tlaku. V ambulanci nejsou předepisována žádná léčiva.

Služba klinické farmaceuta je plně hrazena ze zdravotního pojištění ve frekvenci 8 konzultací po 15 minutách za rok pro ambulantního pacienta formou vyžádané péče praktického lékaře či specialisty – nutno předložit lékařem vyplněnou a podepsanou žádanku typu K. Pokud pacient přijde bez žádanky svého praktického lékaře či specialisty, bude mu poskytnuta klinickofarmaceutická konzultace, ale formou výkonu nehrázeného ze zdravotního pojištění. (nov)

ČISTÁ ENERGIE ZITRKA

Halloweenské Ledvice

Přijďte si a rodninou užít magický den do elektrárny a ochutnat si mnohem víc než jen čarokrásné zátisky. Přípravená je pro vás středně velká rozhledna, dozvíte se, jak bylo ve středověku náročné získat světlo či jaká je pod zvláštním tma. Chybět nebude ani soutěž o nejlepší masku, ty nejlepší budou odměněny kouzelnými cenami.

Sobota 19. října 2024 od 14 do 19 hodin
Infocentrum Elektrárny Ledvice

Program
Středně velká rozhledna (pro děti od 6 let) – nutné se objednat na telefonu 411 102 313
Soutěž masek | Stanoviště nabítky energií

Vstup zdarma www.cez.cz/ledvice

MAIRYSS FIRMA MAIRYSS s.r.o.
DĚLOVÉ KONSTRUKCE hledá na dohodu
MONTÁŽNÍ DĚLNÍKY

KREATIVNÍHO KONSTRUKTÉRA

na řešení detailů u modulových domků (pouze pro důchodce)

Práce z domova + jednou za 10 dní konzultace ve firmě.
Mzda 10 000 Kč. Nabídky a životopis zasílejte na e-mail: orcova@yssen.cz

23. ročník
SOKRATES 1
Regionální veletrh středního vzdělávání

10. – 11. listopadu 2024
neděle 10. 11. / 12:00 – 17:00 hodin
pondělí 11. 11. / 09:00 – 13:00 hodin

Sportovní hala Most

Okresní hospodářská komora Most
ve spolupráci s Úřadem práce České republiky,
Krajskou pobočkou v Ústí nad Labem, Kontaktním pracovištěm Most,
pořádají pod záštitou hejtmána Ústeckého kraje Ing. Jana Schillera

23. ročník
SOKRATES 1
Regionální veletrh středního vzdělávání

Těšíme se na Vaši návštěvu!

Na veletrhu proběhnou prezentace vzdělávání, ukázky odborného výcviku žáků a studentů, učebních pomůcek, učebnic a vzdělávacích programů pro vybrané stupně výuky.

Cílem veletrhu je podpořit zájem veřejnosti o vzdělávání žáků a dospělých, a tím přispět k lepší informovanosti veřejnosti o možnostech vzdělávání nejen v regionu. Předpokládá se bohatá účast vystavovatelů z řad vzdělávacích institucí, středních škol, vyšších odborných škol a vzdělávacích institucí poskytujících své služby dospělým.

Vstup zdarma.

Partneři:

WMS DOMÁCNOSTI

2 000 Mbit/s

DVA GIGABITY

ultra rychlé připojení k internetu

pouze 399 Kč měsíčně

VOLEJTE ZDARMA +420 800 707 077

Sjezdovka je připravena, zima může začít

MEZIBOŘI - Technické služby Meziboří mají za sebou náročné léto. Zimní období ale nebude o nic jednodušší. Největší práci ale odvedli zaměstnanci technických služeb při likvidaci následků zářijové větrné kalamity. O činnosti technických služeb prozradil detaily vedoucí Julius Šabler.

Technické služby měly hlavní slovo v likvidaci následků větrné kalamity, jak moc to bylo v Meziboří zlé?

V celém městě jsme řešili padané stromy, celkem jich vítr poslal k zemi 15. Podařilo se nám odstranit padlé kmeny během následujícího dne po větrné noci. Řešili jsme i řadu pojištěných událostí, například střechu na sportovní hale nebo poničený objekt na sjezdovce. Vše se nám podařilo odstranit v rekordním čase také díky pomoci mezibořských dobrovolných hasičů. Odvedli velký kus práce.

Co byste připomněl, když se ohlédnete za uplynulým létem?

Letošní sezóna byla náročná na údržbu zeleně. Bylo teplo a přitom nebylo sucho. Tráva rostla před očima. Sekalo se častěji, než bylo běžné v uplynulých letech. Také jsme letos pojali jinak květinovou výzdobu. Nedávali jsme do záhonů letničky, ale všude vysadili trvalky. Letničky skončily jen v nádobách na sloupech veřejného osvětlení, ale už jsme je uklidili. Během léta jsme měli také hodně práce s údržbou mobiliáře na hřištích. Skončila udržitelnost Oranžového hřiště. A tak jsme se pustili do rekonstrukce herních prvků. Část léta jsme se věnovali údržbě domova s pečovatelskou službou, kde jsme prováděli především zednické práce. Samozřejmě jsme jako každý rok rekonstruovali chodníky a schodiště, natírali zábradlí. Opakovaně jsme také řešili vývoz odpadu v ulicích Májová a Mírová, kde se provádí stavební práce znemožňující odvoz odpadu v běžném režimu.

Co je podzimní prioritou?

Pokračujeme s údržbou zeleně. Provádíme poslední seč



Technické služby letos potrápil silný vích, který lámal vzrostlé stromy.

před zimou. A musíme odklízet spadlé listy. Dostali jsme od města nový traktor se sběračem listů, což nám práci významně usnadňuje. Navíc má i nástavbu na zimní údržbu. Příprava na zimní údržbu je pro nás také velmi důležitá. Je nutná koordinace s ostatními subjekty, kterých se zima na komunikacích Meziboří dotýká. Ať už je to Dopravní podnik měst Mostu a Litvínova nebo třeba Správa a údržba silnic Ústeckého kraje. Prořezáváme stromy a keře na cestě k vodárně a provádíme práce související s plánovanou výstavbou horkovodu. V tom nám hodně pomáhají Lesy ČR. V dohledné době se také chceme pustit do úklidu společných prostor obytného domu čp. 325. Nájemníkům se tu podařilo nashromáždit velké množství rozličného haraburdí a odpadu, kterým zaplnili společné prostory, a ačkoliv město opakovaně vyzývalo k úklidu, nakonec se o to bude muset postarat sami.

Technické služby se také starají o sjezdovku. Jste připraveni na zimu?

Dokonale. Provedli jsme všechny nezbytné kontroly zařízení, revize vleku, čtyřkolky i rolby. Naistalovali jsme novou ochrannou síť na dojezdovku a dojezdovou plochu upravili. V pořádku jsou také vodní díla. V dolní části vleku je zázemí pro vlekáře, malé zázemí nyní dokončujeme také v horní části sjezdovky. Už na začátku letošního roku jsme koupili malý vlek



Technické služby koupily malý vlek pro děti, který většinou funguje i v době, kdy je sjezdovka nesjízdná. Menší část svahu se zvládne zasnežit i v případě nepříznivých podmínek. Sjezdovka je připravena. Zima může začít.

pro děti, který většinou funguje i v době, kdy je sjezdovka nesjízdná. Menší část svahu zvládneme zasnežit i v případě nepříznivých podmínek. Sjezdovka je připravena. Zima může začít. (ink)

Nábytek a pracovní stoly ze šachty našly uplatnění v technických službách

MEZIBOŘI - Mezibořské technické služby využily nabídku Severní energetické, která darovala nevyužívaný nábytek a další kancelářské vybavení. Použijí především šatní skříňky a pracovní stoly. Část nábytku je určena také na vybavení prostor v objektu městské radnice.

„Po květnovém přerušení těžby v lomu ČSA Severní energetické ze skupiny Seve.en Česká energie dochází k postupnému vyklízení objektů v této lokalitě. Zařízení kancelářů, dílen, počítače a další vybavení, pro které se

již nenašlo využití, skupina nabídla městům a neziskovým organizacím. Jako první zareagovala města Litvínov a Meziboří. V obou se našli zájemci, kteří si vybavili své prostory nábytkem i elektrospotřebiči ze šach-

ty,“ uvedla mluvčí společnosti Eva Maříková.

V Litvínově stoly, židle nebo i kuchyňská linka, rychlovarná konvice, mikrovlnné trouby doplní vybavení v místní ubytovně pro sociálně slabší občany. Mezibořští nábytek využijí především v areálu technických služeb. „Nabídnutý nábytek byl okamžitě rozebrán, zájemci si ho ihned odvezli a byli spokojeni i s jeho

stavem,“ poznamenal Petr Procházka, technický ředitel Severní energetické.

Několik desítek počítačů zamíří do litvínovských škol. „Počítače jsou plně funkční. Školám je předáme i s monitory a dalším příslušenstvím. Myslím, že mohou ještě nějaký čas spolehlivě sloužit,“ uvedl Libor Šindelář, ředitel Infotey, která zajišťuje IT služby ve skupině Seve.en Česká energie. (nov)

Knihovna získala ocenění DRAK

LITVÍNŮV - Městská knihovna Litvínov slaví velký úspěch v rámci letošního Týdne knihoven. Ve druhém ročníku soutěže DRAK se absolutní vítězkou stala Hana Hogenová z dětského oddělení litvínovské knihovny.

Soutěž DRAK, čili drsný/drsná aktivní knihovnik/knihovnice, pořádá Regionální výbor Svazu knihovníků a informačních pracovníků Drsný Sever. Ten oceňuje knihovníky za mimořádnou aktivitu a přínos pro knihovnickou profesi.

Za Ústecký kraj byly oceněny dále Jitka Andrllová z Městské

knihovny Louny a Linda Gutová z Městské knihovny Varnsdorf. Ocenění mladých zaměstnanců do 35 let MARK čili mladý/mladá, aktivní, radostný/radostná knihovnik/knihovnice, převzaly knihovnice Lucie Šejnohová z Regionální knihovny Teplice a Veronika Novotná z Knihovny Ústeckého kraje. (nov)



Litvínovská knihovna díky Haně Hogenové potvrdila pevné místo mezi významnými kulturními institucemi v kraji a přispěla k propagaci knihovnictví na regionální úrovni.

Spokojení zákazníci ocenili podnikatele

ÚSTECKÝ KRAJ - Na Krajském úřadě Ústeckého kraje byly slavnostně vyhlášeny výsledky 24. ročníku ceny „Spokojený zákazník Ústeckého kraje“. Národní cenu českých spotřebitelů zde v devíti kategoriích získalo celkem dvacet podnikatelů, 88 procent z nich přitom zaměstnává méně než 10 osob.

Vyhlášení a udělení cen proběhlo za osobní účasti a pod záštitou hejtmána Ústeckého kraje Jana Schillera. „Zákazníkům může toto ocenění zaručit, že budou s nákupem anebo službou spokojeni. Pro jeho držitele je pak cena známkou toho, že dělají svůj byznys dobře a poctivě. Doufám, že dnešní akce a předané certifikáty o získané ceně v této těžké době povzbudí nejen ty oceněné, ale i ostatní podnikatele v regionu,“ uvedl hejtman. Do hodnocení a konečného výběru oceněných podnikatelů jsou zapojeni nejen spotřebitelé, ale i zástupci místních a podnikatelských samospráv, profesních komor, dozorových orgánů, živnostenských úřadů a dalších nevládních organizací. Návrhy na přiznání ceny jsou pak podrobeny vždy přezkoumání v hodnotící komisi, která byla v Ústeckém kraji ustavena již v roce 2000 a které předsedá zastupitel Ústeckého kraje pan Radek Černý.



Podnikatele oceněné zákazníky přijal hejtman Jan Schiller.

Ocenění podnikatelé

Klára Serafinová – Fyzioterapeutské, rekondiční a regenerační služby Most
Uzenářství Ježek – Výroba a distribuce uzenin Most Velebudice
Autosalon Most – Prodej nových i ojetých vozů Most
Iveta Vaculíková – Mezikafé Meziboří
Kompyss – Restaurace Sokolovna Litvínov
Eva Hoffmanová – Železářství Ústí nad Labem
Marie Hlavová – Restaurace Konírna Zubrnice

Dagmar Uhlířová – Brašnářství a obuvnictví Chudarov
Ossegg Pivovar Cisterciáckého opatství – Výroba piva Osek
Radka Musilová – Prodejna dárků České předměstí
Jolana Veverková – Čajovna u vysmátý žaby Ústí nad Labem
Václav Macek – Prodej a opravy hodinářských výrobků Ústí nad Labem
Jana Pondělíková – Svatební oslavy, rauty a narozeninové party Bystřany
Jana Míšková – Opravy a šití oděvů Děčín

David Jan – Prodej a servis zahradní techniky a broušení strojů Ústí nad Labem
Antonín Hemza – Výroba kovových plotů, mříží, ozdobných svíců a lamp Velké Březno
Venzia Rumburk – Cukrárna, rozvoz zákusků a pořádání oslav Rumburk
Modelimex – Prodej modelů letadel, lodí a vojenské techniky Teplice
Autodoprava Jelínek – Nonstop odtahová a asistenční služba Libouchec
Jaroslav Balog – Opravy a ladění pian Jirkov

(nov)

Psí krasavci

ÚSTECKÝ KRAJ - Kolie, retrívři, teriéři a mnoho dalších psích plemen. V sobotu 19. října od 9 hodin se mohou všichni milovníci psů těšit na Zahradě Čech na 13. ročník krajské výstavy psů. (nov)



Krajská výstava psů
 19. října
 Výstaviště Zahradě Čech

Vydavatel: Media Info System, a. s., Bělehradská 360, Most 434 01

IČ: 27864588, Registrace – MK ČR E 11598, ISSN 1212-3978

Šéfredaktorka: Pavlína Borovská, (sefredaktor@homerlive.cz)

tel.: 476 103 978

Zástupce šéfredaktorky: Mgr. Vlasta Šoltysová, (soltysova@homerlive.cz)

Sazba a technická příprava: Lukáš Staněk, (grafik@homerlive.cz)

tel.: 476 108 412

Obchodní oddělení, inzerce: Lukáš Kotátko, (inzerce@homerlive.cz)

tel.: 476 108 410, 737 261 941

Adresa a telefon redakce: Bělehradská 360/6, 434 01 Most

e-mail: redakce@homerlive.cz, http://www.homerlive.cz,

fax: 476 100 557.

Tisk: CZECH PRINT CENTER, a. s., Praha 10

Rozšiřuje: PNS GROSSO, s. r. o., Mediaprint a Kapa, Pressegrasso, s. r. o.,

A.L.L. production, spol. s r. o., vlastní distribuce.

Předplatně: Informace podává a objednávky, přijímá obchodní oddělení.

Ústecký kraj si zahraje ve filmu Finger a Švehlík se k nám rádi vrací

ÚSTECKÝ KRAJ – Ústecký kraj a úžasná krajina Českého středohoří si zahraje v debutovém snímku Wirbel režiséra Tomáše Hubáčka.

V hlavních rolích se představí David Švehlík, Judit Pecháček a Česká středohoří. Snímek vzniká v produkci společnosti Mimesis Film Jana a Alžběty Macolových. „Film jsme připravovali sedm let a lokace pro natáčení jsme hledali bez nadsázky celou tu dobu. Děj se točí kolem poničených soch a křížů v polích. Během těch sedmi let nám mnoho z našeho pohledu „krásných“ lokací odpadlo, protože ty poničené památky lidé opravili. Pro nás to bylo špatně, ale jinak je to samozřejmě skvělá zpráva, která s konečným vyzněním našeho filmu dobře rezonuje,“ uvedl režisér a scenárista Tomáš Hubáček. V dalších rolích se objeví Martin

Finger, Alexej Pyško, Markéta Coufalová nebo Milan Mikulčík. V neobyčejném příběhu o krajíně a lidech, kteří objevují její kouzlo, ztvární kromě skvělých herců, stěžejní roli právě nádherná krajina. „České středohoří má nezaměnitelný geni-us loci, oplývá určitým tajemnem a mystikou, což se odráží i v samotném příběhu. Filmaři tentokrát do Ústeckého kraje nepřišli jen za finanční pobídkou, ale také za hlavním motivem, což je vždy ta nejlepší kombinace,“ těší náměstka hejtmána Ústeckého kraje Jiřího Řeháka.

V Ústeckém kraji stráví tvůrci Wirbelu 27 natáčecích dní. „Natáčet budou v lokacích Lib-

čes, Ječovice, Lahovice, Dolánky u Podbořan, Chožov a Křížové vršky,“ doplnila Barbora Hyšková z Filmové kanceláře Ústeckého kraje, v jejíž spolupráci nový snímek vzniká. Momentálně se natáčí v zahořanském zámku na Litoměřicku. V jedné z vedlejších rolí se objeví Martin Finger, který se do Ústeckého kraje vrací rád. Nedávno tu natáčel snímek Zápisník alkoholiky a v ústeckém činoherním studiu hostoval v několika inscenacích. „Když mě režisér Hubáček oslovil a následně jsem si přečetl scénář, nad touto rolí jsem neváhal. Téma Sudet, vybydleného příhraničí a nejisté přítomnosti se může zdát sice ponuré, syrové, ale na druhou stranu to bude velmi výtvarný film. A to především díky této krásné krajíně, ve kte-

ré momentálně natáčíme,“ uvedl Martin Finger. Do kin vstoupí snímek v říjnu roku 2025.

(nov)



Na snímku dva hlavní hrdinové, Judit Pecháček a David Švehlík. Foto: Mimesis Film



Režisér filmu Wirbel Tomáš Hubáček.

Žáci, soutěžte o skvělé ceny

ÚSTECKÝ KRAJ - Od 1. října až do konce února 2025 mají všichni žáci základních i středních škol jedinečnou možnost zapojit se do soutěže v rámci projektu Ústeckého kraje: Kra-

je pro bezpečný internet. Žáci se mohou nejen vzdělávat v oblasti kyberbezpečnosti, ale také soutěžit o skvělé ceny! Jak na to? Stačí si prostudovat e-learningové lekce, videa a podcasty

a poté vyplnit kvíz. Kdo odpoví správně, bude zařazen do slosování o Xboxy, drony, tablety a chytré hodinky. Více informací na: www.kpbi.cz.

(nov)

Nový Hyundai i30. Připraven pro život.



Již za
399 990 Kč

S výkupním bonusem
 a zvýhodněným
 Hyundai Finance

Nový Hyundai i30 z Nošovic je vůz pro každou velkou příležitost. Nyní přijíždí v inovovaném provedení s vyspělou konektivitou, posílenými asistenčními systémy a nejbohatší základní výbavou v historii, zahrnující 10,25" integrovanou navigaci s Apple CarPlay, vzdáleným přístupem BlueLink a parkovací kamerou, asistentem jízdy v pruhu LFA a další. Připraven pro život. Již od 399 990 Kč při výkupu vašeho stávajícího vozu a využití financování Hyundai Finance.

www.hyundai.cz

Autosalon Most s. r. o.
 Nad koridorem 776, 434 01 Most
 Tel. 775 42 40 40
 www.hyundai-most.cz

HYUNDAI

5 Záruka
 bez omezení km



Hyundai i30 - kombinovaná spotřeba 5,4-7,0/100 km, emise CO₂ 122-158 g/km. Fotografie je pouze ilustrační.

Nádraží Most - minulost, současnost a budoucnost

MOST - Vlakové nádraží v Mostě ožilo před nedávnem mimořádnou prohlídkou. Lidé se mohli podívat do míst, která nejsou veřejnosti běžně přístupná. Správa železnic přichystala pro širokou veřejnost den otevřených dveří s názvem Nádraží Most - minulost, současnost a budoucnost.

Součástí byla i komentovaná prohlídka. Návštěvníky budovou provedl architekt a specialista na dopravní stavby Karel Hájek, který představil nejen historické aspekty nádraží, ale i jeho význam a plánovanou budoucí proměny.

Současně byla zahájena také výstava, která na 12 panelech přibližuje historii výstavby mosteckého nádraží, jeho proměny v průběhu let a budoucí vizi z pohledu železnice i města. Tuto výstavu mohou lidé vidět přímo na nádraží ještě do 14. října.

Mostecké nádraží začalo vznikat na moderním dopravním koridoru od poloviny 60. let minulého století a dokončeno bylo až koncem

70. let. Urbanisté tehdy chtěli vytvořit výkladní skříň moderního Československa. Jeho součástí byly významné stavby místního i nadregionálního charakteru a jednou z nich bylo i mostecké nádraží.

„Pro vybudování nádraží byl zvolen oblíbený architektonický mezinárodní styl – u nás však degradovaný a zprofanovaný panelovou výstavbou – takže ho mnozí vnímají negativně. Celá řada mezinárodně uznávaných staveb v tomto stylu je však kvalitní a toto nádraží se mezi ně může směle zařadit. V této velikosti jich po Evropě není mnoho, a pokud ano, nejsou takto elegantně a hmotově řešena,“ uvedl pro zajímavost architekt Karel Hájek a připomněl, že se

nádraží může chlubit jednou z největších hal v republice.

„Větší mají možná jen v Pardubicích a v Hradci Králové. Komplex je velmi impozantně koncipovaný a působí spíše jako hala někde na letišti nebo na nějaké výrazně nadstandardní stavbě. Hala je na dnešní poměry zbytečně předimenzovaná, ale působí velmi příjemně, otevřeně a vzdušně,“ uznal architekt a vysvětlil, že tehdejší doba a architektura výrazně dbala na to, aby významné veřejné stavby byly skutečně veřejné a významné, a to nejen vizuálně, hmotově, ale i prostorově. „Proto byly tyto haly běžné i v západní Evropě, kde se s nimi často můžeme setkat,“ dodal.

Na podobě mosteckého nádraží se podíleli tři architekti, kteří měli zkušenost s navrhováním železničních a dopravních staveb – Jan Reiterman, Václav Dědek a Josef Danda.

Pro nádraží byla zvolena výrazná hmotová kompozice, která měla za úkol pobrat nejen velké množství cestujících z nového města, ale také město reprezentovat uvnitř i navenek.

Tehdejší nádraží představovalo také významný dopravní uzel – směřovala k němu tramvajová a navazující autobusová doprava, a to jak dálková, tak i místní. Součástí byl prostor pro individuální automobilovou dopravu, tedy i parkovací plochy. I když tehdy nebyla automobilová individuální doprava tolik rozvinutá jako dnes, nádraží s ní do budoucna počítalo. Svou funkci tu měla i doprava poštovní, pro kterou byl vyčleněn samostatný trakt. „Celý nádražní prostor byl organizován tak, aby se tu cestující cítili dobře, vše bylo přehledné a aby věděli, kam mají směřovat,“ podotkl Karel Hájek.

Významnou součástí nádraží tvořil tehdy také prostor pro

gastonomii. Jednalo se o atraktivní prostor v patře s prosklenou částí, odkud byl výhled na město. Součástí gastro haly byla příprava jídel, bufet s rychlým občerstvením a především velká restaurace, navržena pro kapacitu zhruba 400 jídel. Dnes jsou tyto prostory, jako i většina ostatních na nádraží, nevyužité a zaslepené.

Nádražní hala byla dříve rozdělena na menší příjezdovou a větší odjezdovou. To se ale později ukázalo jako nefunkční a rozdělení bylo zrušeno.

Nedílnou součástí nádraží byla nejen budova, ale i přednádražní prostor, kterému se věnovala pozornost. „Tento prostor byl ve velkolepém stylu. Disponoval velkou plochou pro pěší – jednak určený pro množství příjezdících, zejména během ranní špičky. Zároveň tato plocha sloužila jako reprezentativní předprostor,“ zdůraznil ar-

chitekt Karel Hájek a připustil, že nedávná rekonstrukce přednádraží tento význam poněkud setřela. „V rámci této rekonstrukce se setřela původní funkce a důraz na pěší. Upřednostnila se více doprava, což je asi z dnešního pohledu pochopitelné. Nicméně to ubírá atraktivitu působení a vnímání této stavby,“ podotkl dále architekt a pro představu a srovnání dodal: „Je to škoda. Když si představíme, že by tu měla vzniknout nějaká nová restaurace, výhled ven už bude horší, na tramvaje a pohybující se auta.“

Nové nádraží, respektive generální rekonstrukce stávajícího by měla začít nejdříve až v roce 2028. Letos by se měla podle vedení Správy železnic stihnout vyhlásit architektonická soutěž. „Doufám – a snad nejen já – že připravovaná rekonstrukce navrátí nádraží dřívější lesk,“ věří Karel Hájek.

(sol)



Bývalý bufet se proměnil v kinosál. Díky zachovaným filmovým záběrům se bylo možné podívat do historie vlakového nádraží.



Panelová výstava ukazuje minulost, ale i budoucnost mosteckého nádraží. V hale bude kvídění do 14. října.



Pokrokový slogan zmizel, zůstal jen symbol chemických závodů – žena s baňkou.



Architekt Karel Hájek promlouvá k návštěvníkům ze schodů bývalé nádražní restaurace. Atraktivní tehdy byl výhled prosklenou stěnou ven.

CÍLOVÁ STANICE	SMĚR JÍZDY	DROU VLAKU	PRÁVIDELNÝ ODJEZD	ZPOZDĚNÍ	NÁST.
PRAHA HL. N.		R	10:26	15 min	3
Litoměřice horní n.		0s	10:28		1A
Kadaň - Prunéřov	CHOMUTOV	0s	11:01		3
DECIN	USTÍ N.L.	0s	11:01		3
RAKOVNIK	LOUNY	0s	11:02		1
CHEB		R	11:31		3

Jedno z posledních zařízení firmy Pragotron, původně navržené pro letiště. Požadavek tehdy byl, aby informace zobrazovalo i při výpadku napájení. V současné době je už jen na pěti nádražích. Jinak jsou již k vidění v muzeích.



„Vařili tu skvělejší guláš,“ zavzpomínal v prostoru bývalé nádražní restaurace jeden z návštěvníků.



Kdo měl zájem, mohl přidat puntík knávrhům, jak interiér nádraží zlepšit.



O exkurzi mosteckého nádraží byl mezi veřejností velký zájem.



Současná nádražní hala nepůsobí zrovna přívětivě.



Pamatujete ty časy?